



可持续发展目标

环境 · 社会 · 治理

上海建工集团股份有限公司

SHANGHAI CONSTRUCTION GROUP CO., LTD.

公司地址：上海市虹口区东大名路666号

公司邮编：200080

公司网址：www.scg.com.cn

投资者专线邮箱：ir@scg.com.cn

上海格林曼环境技术有限公司为本报告提供方法论及技术支持。

为保护森林资源，降低碳排放，本报告仅以电子版形式发布，可登录公司官网（www.scg.com.cn）下载。公司关注您对本报告的意见与反馈，如您对于报告事项有任何建议，请通过邮件告知我们。



上海建工官方微信  
SCG Wechat



格林曼环境  
Greenment

上海建工

股票代码：600170.SH

上海建工2024年度

# 可持续发展报告

SCG 2024 ESG REPORT



建筑，让时代更精彩



# 目录

CONTENTS

# 高质量 可持续发展

## 03 环境

应对气候变化	25
环境合规	30
治污减排	33
固废与循环经济	37
能源与水资源利用	40
生态环境和生物多样性保护	43
绿色可持续城市	48

## 04 社会

服务国家战略	57
安全生产	62
服务能力	67
职工权益	75
供应链协作	92
创新驱动	97
社会贡献	103

## 05 治理

党建引领	111
治理架构	115
廉洁建设	120
内控机制与全面风险管理	123
价值回馈	126
责任绩效表	131
对标索引表	133
读者意见反馈	137

## 02

### 可持续发展治理

理念声明	17
治理策略	19
利益相关方管理	20
议题重要性评估	21

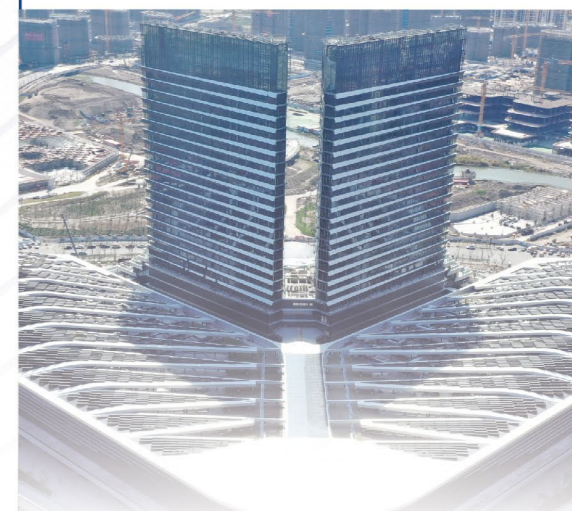
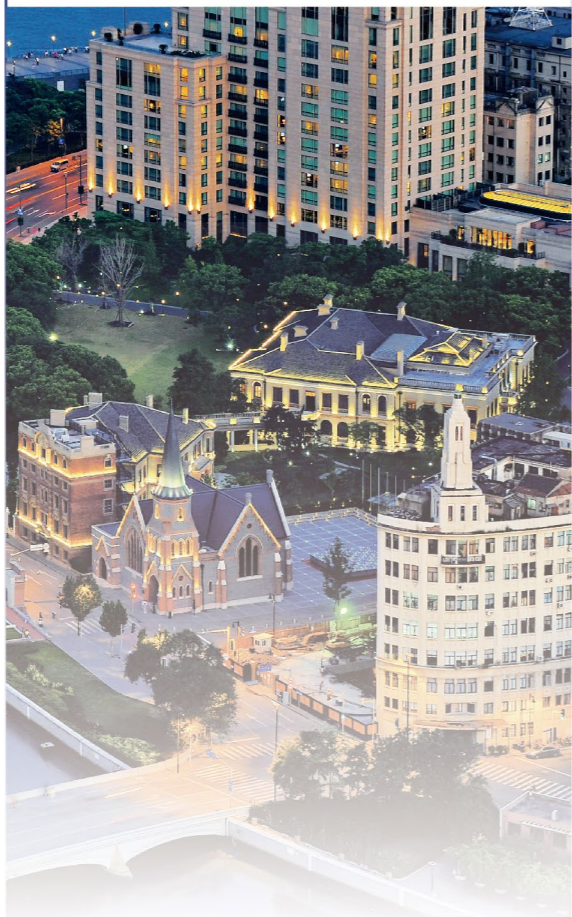
董事长致辞 03

2024年关键工作 05

## 01

走进上海建工 07

数说2024 14



## 报告编制说明

### 报告目的

本报告为上海建工集团股份有限公司（简称“上海建工”“公司”或者“我们”）发布的第十七期有关可持续发展的专项报告，旨在向利益相关方披露公司在 2024 年度的环境、社会和治理（ESG）表现，以响应相关部门的监管要求、满足利益相关方的期望，并推动公司可持续发展。

### 编制标准

本报告的编制主要依据《上海证券交易所上市公司自律监管指引第 14 号——可持续发展报告（试行）》《上海证券交易所上市公司自律监管指南第 4 号——可持续发展报告编制》，并借鉴参考《上海市国有控股上市公司 ESG 指标体系》、全球报告倡议组织（GRI）标准等国内外相关标准。

### 报告范围

报告涉及的信息主体范围为上海建工及其下属子公司。

### 报告期间

本报告为年度报告，覆盖完整的会计年度，即从 2024 年 1 月 1 日开始，到 2024 年 12 月 31 日结束。

### 数据来源

本报告的信息数据来自公司统计报告和正式文件。除特殊说明外，报告中涉及货币均为人民币。

### 报告及批准

本报告经管理层确认后，于 2025 年 4 月 14 日获董事会批准。董事会对报告的内容进行保证，不存在虚假记载、误导性陈述或重大遗漏。

### 发布形式

为保护森林资源，降低碳排放，本报告仅以电子版形式发布，欲获取报告电子版，敬请登录上海建工官方网站：[www.scg.com.cn](http://www.scg.com.cn)。

### 反馈联系方式

公司名称：上海建工集团股份有限公司  
公司地址：上海市虹口区东大名路 666 号  
邮政编码：200080  
投资者专线邮箱：[ir@scg.com.cn](mailto:ir@scg.com.cn)

## 主要子 / 分公司



董事长致辞



董事长致辞

上海建工

党委书记、董事长 杭迎伟

百舸争流，奋楫者先；飞湍瀑岩，勇进者胜

2024年是贯彻落实党的二十大和二十届三中全会精神的关键之年，是实施“十四五”规划目标任务的攻坚之年，也是全体上海建工人弘扬“奋斗者精神”的拼搏之年。我们深入学习贯彻习近平总书记考察上海重要讲话精神，贯彻落实陈吉宁书记调研上海建工重要讲话要求，顺利召开集团第四次党代会，主动服务国家重大战略，着力改革创新，坚定转型升级，推动 ESG 理念与公司治理的深度融合，在实现新时代赋予上海建工的新使命、新征程中，扛起新担当、展现新气象、彰显新作为。

这一年，我们锐意进取，奋进步伐铿锵有力

我们大力弘扬奋斗者精神，走好高质量发展之路，连续上榜 ENR 全球最大 250 家承包商（第 8 位），再次进入《财富》世界 500 强（第 354 位），信用评级继续保持国内 AAA、国际 BBB 评级，综合实力稳步提升，行业地位和品牌影响力持续巩固。这是“人民城市”理念践行者的新坐标，是聚焦主责主业、提升发展能级的丰硕成果，是代代建工人接续谱写、徐徐铺展的绚丽画卷。

这一年，我们行稳致远，发展之基层层夯实

上海建工稳健中求进取，精益求精提质量，经济效益攻坚再创佳绩。全年实现营业收入 3,002.2 亿元；归属于上市公司股东净利润 21.7 亿元，同比增长 39.1%。经营规模保持平稳，效益增速高于规模增速，发展韧性不断增强。

数字赋能攻坚再添新功，数字设计、智慧运维、建筑 AI 模型等推动业务智能化、工业化、绿色化融合发展；基于 BIM 的公共建筑智慧建造与运维工业互联网平台获评上海市工业互联网标杆平台；荣获上海市“工赋链主”和“数字化跃升链主”双链主。科技创新攻坚再获突破，国产大邮轮、大科学装置、集成电路产线、风电海缆敷设、城市智慧运维等产品和服务丰富了集团的产业版图。国家科技进步奖、詹天佑奖、建筑机器人等彰显了战略

这一年，我们披荆斩棘，生产经营进而有为

上海建工立足大上海、聚焦长三角、深耕万亿 GDP 城市，主动服务国家重大战略，深度融入上海“五个中心”建设，市场开拓攻坚再攀高峰，全年新签合同 3,890.46 亿元。我们加快新兴业务赛道布局，推进产业升级转型，六大新兴业务新签合同近千亿元，打造“第二增长曲线”。我们从用心筑好一条路、建好一幢楼中践行“人民城市”重要理念，北横通道全线贯通，机场联络线通车运营，上海松江站建成启用，浦东机场南下工程、东方枢纽上海东站、北外滩中心、硬 X 射线、上海大歌剧院、杭州西湖大学三期、宁波东方理工大学、合肥先进光源、华虹制造（无锡）项目、柬埔寨格罗奇马湄公河大桥、卢旺达马萨卡医院改扩建等项目顺利推进实现节点目标。

这一年，我们凝心聚力，上下一心勇担使命

我们坚持党建引领，在“高大精深难新”工程建设中发挥各级党组织的战斗堡垒作用和党员的先锋模范作用；坚持“人才兴企、人才强企”，激发内生动力，员工共享企业发展成果；深入践行“人民城市”理念，城市建设者之家为数万人次的劳动者提供了温馨的港湾。我们奋战在海南抗击台风和灾后重建的第一线，十余年如一日对口云南精准扶贫、捐资希望小学，持续回馈反哺社会。我们连续 26 年保持稳定高分红，增强投资者的获得感，培育价值投资理念。

潮头登高再击浆，无边胜景在前方

2025 年是“十四五”规划的收官之年，上海建工将一如既往地推动改革创新转型，加快建设世界一流企业。蓝图既定，使命催征。我们将锚定集团第四次党代会确定的各项目标任务，在高质量可持续发展的奋斗路上展现新气象、彰显新作为，为把上海建工打造成为世界一流的建筑全生命周期服务商而奋勇拼搏。

## 2024 年关键工作

### 推进改革深化提升行动

全面落实市委、市政府决策部署和陈吉宁书记调研上海建工讲话要求，主动服务国家重点战略，深度融入上海“五个中心”建设。胜利召开上海建工第四次党代会，着力改革创新，坚定转型升级，不断提升核心竞争力，坚决打好“四大攻坚战”，持续凸显高质量可持续发展战略导向。

### 培育打造“第二增长曲线”

专人负责、专班推动、专业精研、专注发展，推动新兴业务发展。进一步加强新兴业务发展规划引导和服务支持，推动新兴业务重点企业“服务包”制度实施落地，促进新兴业务企业专精特新发展，鼓励先行先试、改革创新、主动作为，加快打造“第二增长曲线”，服务上海建工高质量可持续发展。

### 深化全面风险管理工作

深入推进全面风险管理体系建设工作，由风险与合规管理委员会指导，围绕全面风险管理运行机制、信息化、人才队伍、文化建设四大方面着手，构建完善全面、全员、全过程、全体系的风险防控机制，并针对重要业务事项、高风险领域实施重点风险监控，做到及时发现，防范化解。

### ESG 理念赋能发展

持续完善党委会前置、董事会决策、战略与可持续发展委员会监管、各层落实推进的 ESG 治理体系，把握新时代产业体系建设新内涵、新需求，推动 ESG 理念融入公司治理，深化工业化、数字化、智能化、绿色化“四化”融合，聚焦低碳发展，引领行业绿色转型，树立卓越的社会形象。

### 科技创新助力转型发展

坚持以科技赋能激发创新转型和活力，将科技创新置于发展大局的核心位置，坚持发挥中央研究院两级科创体系的创新策源地作用，加快实施“五个一批”重点任务，推动重点专项技术不断取得突破，实现上海建工全产业链内具有示范性推广价值的新技术应用全覆盖，为高质量创新转型发展再添新引擎。

### 城市更新服务人民城市建设

践行人民城市重要理念，全力推动城市高质量发展。聚焦主责主业，牢牢把握城市转型重要机遇，积极布局城市更新战略新兴业务。着重强化对既有建筑的保护利用，深度推进核心功能的更新与提升，打造新空间、新功能、新价值。守护城市记忆，赓续城市历史底蕴；服务民生需求，打造更具温度、更富活力、更有品质的人民城市。

胜利召开上海建工第四次党代会，坚持党的全面领导，明确今后五年“奋斗目标”：保持战略定力、深化战略定位、找准发展路径，布局推进集团高质量可持续发展战略体系，加快建设世界一流建筑全生命周期服务商。



上海建工党委书记、董事长杭迎伟参加全国两会，对城市可持续发展提出真知灼见，指出城市更新的关键是核心功能的更新和提升。城市不仅要有高楼大厦，还要重视保护城市的记忆，大街小巷、烟火人家、繁花似锦。城市的更新不仅要强化保护利用，还要创造新空间、新功能、新价值。



以“更新的城市，更好的未来”为主题，举办 2024 上海建工城市更新论坛，展示全产业链、全生命周期的城市更新案例与技术展示，发布《城市更新技术发展报告（2024）》，为行业提供了加速参与、全面布局城市更新的“建企样板”。



奖项：入选 2024 上市公司可持续发展优秀实践案例



# 2024年 走进上海建工

上海建工积极贯彻落实“人民城市人民建，人民城市为人民”重要理念，守正创新，蓄力前行，深入实施“全国化发展、全产业链协同联动、打造建筑全生命周期服务商”的“三全”战略，坚持走“绿色化、工业化、数字化”三位一体融合发展之路，全身心投入国家重点工程和城市建设，与国家同发展，在服务国家战略中成长壮大。

## 1.1 行业地位

上海建工是中国建筑行业的排头兵与先行者。2024年，新签订单 3,890.46 亿元、营业收入 3,002.17 亿元，位列《工程新闻记录（ENR）》全球最大 250 家工程承包商第 8 位，《财富》世界 500 强中排名第 354 位。下属多家子公司居于行业领先地位，建材科技集团商品混凝土年产量位列全国第三、世界第五，预制构件产量位居全国第二；园林集团连续多年蝉联全国城市园林绿化企业榜首；装饰集团位列全国装饰行业百强企业第二。

上海建工高度重视 ESG 理念与发展战略的共融并进，深入践行人民城市理念，坚持市场优先、深化改革、稳健发展、追求卓越，不断提升核心竞争力和品牌影响力，提质增效引领高质量可持续发展。

## 1.2 业务范围



经过多年的发展，上海建工形成了以建筑施工业务为基础，设计咨询业务和建材工业业务为支撑，房产开发业务和城市建设投资业务为两翼的核心业务架构。近年，公司积极拓展城市更新、水利水务、生态环境、工业化建造、建筑服务业、新基建领域等六大新兴市场。目前，上海建工“五大事业群+六大新兴业务”覆盖投资、策划、设计、建造、运维、更新全产业链，为客户提供高效的建筑全生命周期整体解决方案。



### 2024 ESG 领域年度荣誉

荣誉奖项	评奖机构
入选“国有企业社会责任·先锋 100 指数（2024）”榜单	国务院国有资产监督管理委员会
入选“国有企业上市公司 ESG·先锋 100 指数（2024）”榜单	国务院国有资产监督管理委员会
2024 年上市公司董事会优秀实践案例	中国上市公司协会
2024 上市公司可持续发展优秀实践案例	中国上市公司协会
2023 年度上市公司董办优秀实践案例	中国上市公司协会
入选《中国上市公司共建“一带一路”白皮书》	中国上市公司协会
入选《上海市国有控股上市公司 ESG 蓝皮书（2024）》	上海市国有资产监督管理委员会
上海市国资国企 2023-2024 年社会责任“十佳案例”	上海市国有资产监督管理委员会
入选 2024《财富》中国 ESG 影响力榜	《财富》



### 1.3 市场布局

公司紧密围绕长三角一体化、粤港澳大湾区、京津冀协调发展、海南全面深化改革开放等国家战略，持续推进“全国化”战略纵深发展，在提升上海市场占有率的基础上，巩固深化“1+7+X”国内区域市场拓展格局，业务覆盖全国 34 个省级行政区 150 多座城市，海外 42 个国家及地区。



#### 深化全国化发展新格局

2024 年，公司召开多轮国内市场会议，立足大上海，聚焦长三角，深耕万亿 GDP 城市，高质量推进国内市场拓展。



#### 乘风“出海”共建“一带一路”

作为“一带一路”建设的积极参与者，上海建工在“走出去”过程中始终坚持“共商共建共享”可持续发展理念，为沿线国家提供高标准、可持续、惠民生的基础设施，并积极履行企业社会责任，在海外业务中积累了大量可持续发展经验，向“国际一流的建筑全生命周期服务商”发展愿景迈进。

### 1.4 信用评级

2024 年，公司始终坚守诚信为本的理念，对内强化管理、对外诚信履约，树立值得信赖的卓越形象。

#### 信用评级情况



惠誉 BBB+ 评级



穆迪 Baa2 评级



标普 BBB 评级



新世纪 AAA 评级



2024 年度建筑业 AAA 级信用企业



2024 年度对外承包工程企业信用等级评价 AAA 级



2024 年度上海市建筑业诚信企业 AAA 级

## 1.5 企业文化

- 
**企业使命** 建筑，成就美好生活
- 
**发展愿景** 成为国际一流的建筑全生命周期服务商
- 
**核心价值观** 和谐为本，追求卓越
- 
**企业精神** 科学、合作、进取
- 
**企业特质** 国家队意识、工程师气质、服务商精神、奋斗者精神
- 
**文化基因** 执行力、诚信、工匠



### 服务商文化大讨论

开展“服务商大讨论”，强调企业文化重要性及培育方向，提出加强上海建工“服务商文化”的凝练推广，以一流服务商的视角和能力占领好行业制高点，以全局观为客户提供建筑全生命周期服务，打造上海建工良好品牌形象。



### 奋斗者大讨论

开展“奋斗者大讨论”，弘扬“事不避难、迎难而上、追求卓越”的“奋斗者精神”，聚焦“在市场拓展、产业发展中艰苦创业”“在科技进姿、劳动实践中执着创新”“在工程建设、品牌创建中争先创优”“在管理提升、风险管控中攻坚创效”“在基层党建、服务群众中奋力创先”五大主题。



## 数说 2024

全年新签订单额 **3,890.46** 亿元  
 营业收入 **3,002.17** 亿元  
 归属于上市公司股东的净利润 **21.68** 亿元

基本每股收益 **0.18** 元/股  
 基本每股股利 **0.06** 元  
 年度派发现金股利 **5.33** 亿元

派发股利占当年归属于上市公司股东净利润比例 **24.60%**  
 累计现金股利 **130.17** 亿元



员工总数 **48,821** 人  
 薪酬总额 **158.00** 亿元  
 员工培训投入 **5,543** 万元



研发投入 **111.11** 亿元  
 年度专利授权数 **1,029** 项  
 詹天佑奖获得数 **6** 项



利息总额 **40.84** 亿元  
 税费总额 **84.79** 亿元  
 对外捐赠 **218.54** 万元  
 每股社会贡献值 **3.44** 元





# 2 可持续发展治理

10 减少不平等



16 和平、正义与强大机构



17 促进目标实现的伙伴关系



探索、实践ESG,对上海建工创造商业之上的价值、服务经济社会发展具有重要意义。公司始终坚持以“打造与利益相关方相融共进的和谐发展关系”为己任,提升可持续发展治理效能,通过“服务国家战略,对标国际一流,聚焦核心能力,构建新发展格局,推进高质量发展”实现公司发展愿景、战略定位和规划目标,与各方伙伴共同推动高质量可持续发展。

## 2.1 理念声明

ESG 理念已成为建筑企业贯彻新发展理念、提升发展能级的重要驱动力。上海建工深刻认识到，深化践行 ESG 理念、统筹加强 ESG 管理，不仅是提升企业竞争能力的客观要求，也是贯彻“人民城市”重要理念的有力抓手。公司坚定秉持“责任建造未来”的核心理念，将环境、社会和治理（ESG）融入企业发展的核心战略，为助力国家“双碳”目标实现，推动行业高质量可持续发展贡献力量。

近年来，上海建工持续推进改革深化提升工作，在 ESG 治理方面取得了扎实的进展。公司建立健全 ESG 架构，提升治理效能，以董事会为核心，构建多层次管治体系，将 ESG 理念融入生产经营，推动整体治理水平提升；深入推进全面风险管理体系建设，建立完善合规管理、信息安全、反垄断等工作机制，落实监督职能；树立“低碳发展观”，探索建立碳排放核算体系，推进碳盘查和碳管理体系建设，加大绿色建筑、低碳建材、循环经济等领域投入，推进技术迭代、工效提升和资源利用，助力行业“双碳”目标；坚持以人为本，创造平等机会，履行社会责任，在服务国家战略、维护员工权益、社区贡献等议题展现国企担当。

2024 年，公司结合国资国企改革要求，进一步完善 ESG 治理体系，明确 ESG 治理架构，强化董事会 ESG 监督与管理，完善专项管理机构和责任机制，在聚焦主责主业、绿色低碳发展、职业人才培养、服务社会需求等方面制定了长期行动规划，有力激发公司创新转型活力和动力。

只争朝夕，奋发有为。上海建工将以迎难而上的决心、刀刀向内的勇气、久久为功的韧劲，坚持自我革命、延续改革路径，强化 ESG 能力建设，为客户、股东、员工及社会各界创造更大价值，助力实现高质量可持续发展目标。

### 扎实推进高质量发展，为加快建设世界一流建筑全生命周期服务商而不懈奋斗



上海建工董事会成员、董事长杭迎伟汇报明确公司奋斗目标，提出聚焦高质量可持续发展战略体系，深化提升全面效益观，开创事业发展新局面。

## 理念模型



### 入选《财富》中国 ESG 影响力榜



公司持续推动 ESG 理念与业务运营相融相促，参与多个生态保护和生物多样性保护项目，如上海崇明东滩湿地生态修复项目成为国际重要湿地生态保育的示范项目；作为“海绵城市”理念先行者，牵头编制了上海市海绵城市建设指标体系和技术导则，并积极推进绿色工地的创建，获得广泛认可。2024 年连续入选《财富》中国 ESG 影响力榜。

## 2.2 治理策略

可持续发展治理是上海建工实现高质量发展的关键引擎，也是公司整体治理战略的重要组成部分。公司将可持续发展理念深度融入公司治理体系，围绕环境保护、社会责任和公司治理（ESG）的核心议题，构建科学、透明、负责任的决策机制。

上海建工董事会及战略与可持续发展委员会为可持续发展治理决策机构，社会责任领导小组为管理机构，领导下属 ESG 工作小组、职能部门、子/分公司，携手利益相关方一起加强可持续发展能力建设。董事会是可持续发展事宜的最高责任机构，对 ESG 相关战略及报告承担最终责任；战略与可持续发展委员会指导落实 ESG 相关决议，并领导公司 ESG 能力建设；社会责任领导小组负责具体推进 ESG 相关事宜，并履行汇报职责。

### 上海建工可持续发展治理结构



01

近期目标  
(2025-2026)

建立可持续发展治理和管控体系，对标权威 ESG 标准体系及规则指引，逐年提升可持续发展（ESG）报告质量，发挥国有企业 ESG 带头先行作用。



02

中期目标  
(2027-2030)

深入健全可持续发展治理和管控体系，加强 ESG 能力建设，发挥 ESG 实践协同效应，推动公司可持续发展经营管理能力提升。



03

长期目标  
(2030-2035)

持续完善可持续发展治理和管控体系，实现 ESG 理念与发展战略、治理架构、生产经营等深度融合，推动产业上下游 ESG 生态体系建设，积极参与 ESG 标准制定和框架制度设计，推动世界一流企业建设。



## 2.3 利益相关方管理

上海建工高度重视与利益相关方的沟通与协作，致力于构建开放、透明、负责任的互动机制。公司识别并重点关注政府及监督机构、客户、股东与投资者、员工、供应商/分包商、社区与公众、学术机构等核心利益相关方的需求，通过多元化沟通渠道和机制，促进信息交流与信任建设。

利益相关方名称	主要需求与期望	沟通与回应
政府及监督机构	符合政策法规，支持国家可持续发展战略及“双碳”目标；积极参与绿色建筑、城市更新、生态治理等项目。	积极执行政策法规要求，履行环保合规；参与政府主导的绿色建筑和低碳发展项目；定期提供合规报告和绩效披露。
客户	提供高质量、安全、绿色的建筑产品与服务；准时交付项目。	推广绿色建筑解决方案；按期完成项目建设；强化质量管理与客户服务机制。
股东与投资者	稳定财务回报；风险管理及合规；透明的信息披露。	定期召开股东会及投资者沟通会；披露 ESG 年报和可持续发展相关信息；加强绿色金融项目投资。
员工	职业发展与晋升机会；安全健康的工作环境；合理的薪酬与福利。	提供技能培训和职业发展机会；加强生产、施工现场安全管理，提供职业健康安全保护措施；定期开展员工满意度调查并持续改进。
供应商/分包商	公平合作机会；明确合作标准；稳定履行合同。	实施公开透明、公正的招标流程；提供培训支持推动供应链可持续发展转型。
社区与公众	减少施工对周边的环境影响，提升社区环境质量；参与公益事业。	加强施工噪声与粉尘管理；开展社区服务活动；推动乡村振兴和公益捐赠。
行业协会及科研机构	推动建筑行业创新；共享行业最佳实践；促进低碳技术研发。	参与行业标准制定；联合科研机构开发低碳建材与技术；举办行业论坛共享经验。

## 2.4 议题重要性评估

“上海建工高度重视环境、社会与治理（ESG）议题对公司可持续发展的影响，并基于利益相关方的需求和公司业务特性，系统开展议题重要性评估工作，确保报告披露内容全面并涵盖所有重点。”

### 评估流程

本报告主要参照《上海证券交易所上市公司自律监管指南第4号——可持续发展报告》编制相关要求，分四个步骤开展议题重要性分析与评估：

### 持续监测与更新

公司定期对议题重要性评估方法及结果进行复核和动态调整，确保评估体系与公司战略、行业发展及利益相关方需求保持一致，进一步提升 ESG 治理水平，更新 ESG 相关信息和数据，对 ESG 计划进行相应的调整和优化，助力企业实现高质量可持续发展目标。

#### 议题识别 01

基于权威准则指引，结合业务实践情况，加强利益相关方识别，分析外部经营环境、经营风险、经营质量及利益相关方关注要点，初步确定与公司息息相关的发展议题。

#### 议题调研 02

加强同利益相关方沟通，围绕议题重要性开展讨论，充分了解利益相关方对公司的期望、意见与诉求，识别其他潜在重要性议题，形成最终议题清单。

#### 议题重要性评估 03

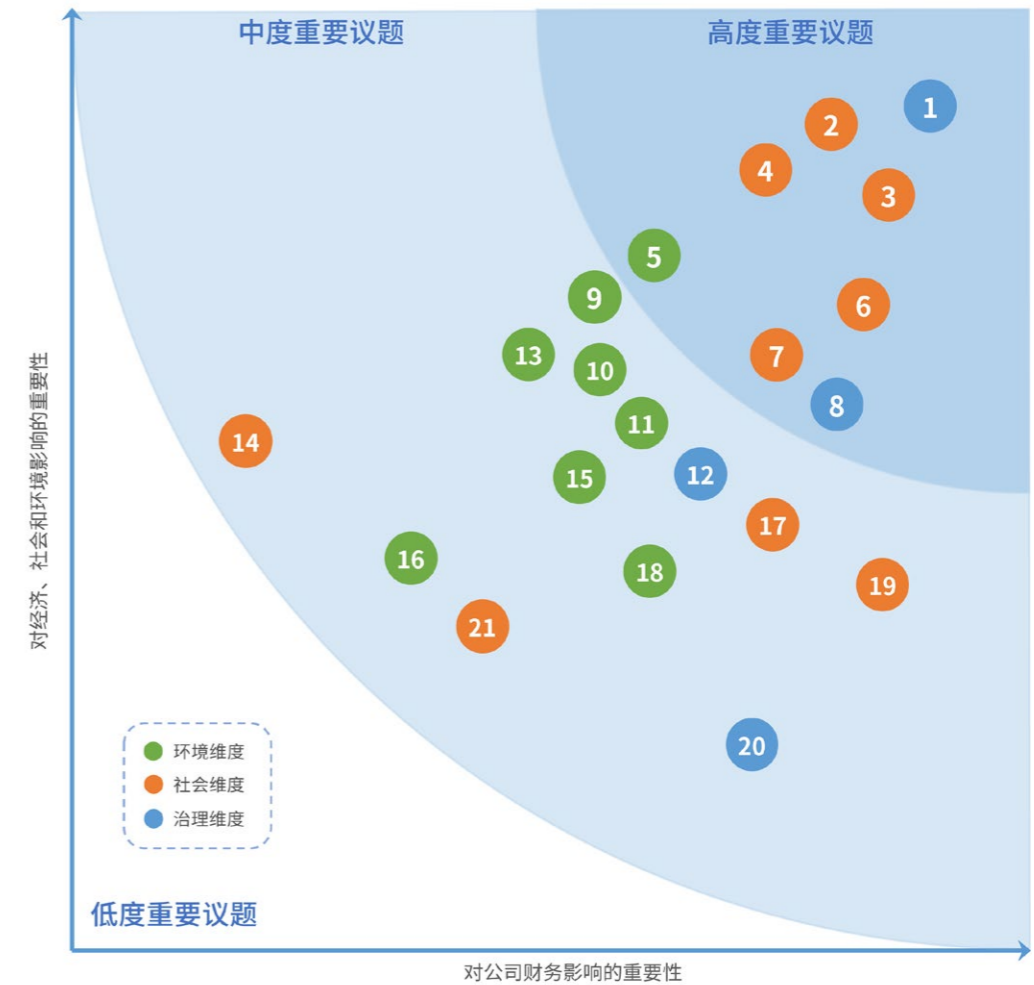
基于双重重要性原理，开展 ESG 议题重要性分析，结合各方意见，确定议题的财务、影响重要性，进行议题优先级排序，形成重要性矩阵。

#### 制定 ESG 计划 04

基于议题重要性评估结果，制定相应改进计划，确定议题改进职能部门，建立相应考核体系，确保 ESG 计划落地并取得实效。

在“议题调研”阶段，面向内部（如管理层、员工）和外部（如投资者、客户、供应商、社区代表等）利益相关方开展电子问卷及电话调研，评估其关注程度及建议。

在“议题重要性评估”阶段，汇总分析调研结果，并结合专家判断意见，将评估结果绘制成 ESG 议题重要性矩阵，纵轴为“对经济、社会和环境的影响的重要性”，横轴为“对公司财务影响的重要性”，并明确优先披露的关键议题。



根据重要性评估结果，2024 年上海建工可持续发展报告聚焦以下议题包括：

#### 议题重要程度高

- 1 党建引领
- 2 安全质量
- 3 职工安全与健康
- 4 赋能国家战略
- 5 应对气候变化
- 6 服务能力
- 7 职工发展
- 8 廉洁建设

#### 议题重要程度中

- 9 降污减排
- 10 环境合规
- 11 绿色建造
- 12 利益相关方沟通
- 13 固废与循环经济
- 14 社会贡献
- 15 绿色可持续城市
- 16 生态环境和生物多样性保护

- 17 创新驱动
- 18 能源与水资源利用
- 19 供应链协作
- 20 内部控制与全面风险管理
- 21 乡村振兴

# 绿色建筑专家

## 环境专题 2024年

上海建工持续贯彻落实“双碳”战略，践行“绿水青山就是金山银山”理念，深入推进新兴业务发展战略，为全产业链绿色发展注入新动力。公司以“提质降耗”为导向，加强环境合规管理，引领行业绿色低碳发展，展现出绿色建造的国家队水平。通过推进建筑全生命周期的绿色低碳与节能增效实践，采取多种措施降低碳排放，提升能源资源利用效率，完善碳排放统计与管理体系，加强绿色低碳与高效建设的协同发展，助力行业高质量转型、城市可持续发展。

- 3 良好健康与福祉
- 6 清洁饮水和卫生设施
- 7 经济适用的清洁能源
- 9 产业、创新和基础设施
- 11 可持续城市和社区
- 13 气候行动
- 14 水下生物
- 15 陆地生物

### 3.1 应对气候变化

气候变化是当今全球面临的重大挑战之一。上海建工深入把握总书记“积极应对气候变化，构建人与自然生命共同体”重要指示，深刻认识到建筑行业在减缓气候变化和适应环境变化中的重要责任，积极推动行业可持续发展，提升社会、企业发展韧性。



#### 战略

上海建工将应对气候变化纳入长期战略，积极规划业务布局和资源分配策略，围绕绿色建材生产、绿色建造施工、低能耗建筑设计及运维、新能源基建、城市更新等领域加大技术研发投入，加强供应链管理，提升气候风险应对能力。

#### 架构

上海建工持续发挥 ESG 架构顶层引领作用，加强落实“双碳”举措，应对气候变化。由董事会及其战略与可持续发展委员会领导，确定使命目标，社会责任领导小组统筹各职能部门协同应对气候变化各项事务，制定并实施具体的应对策略和行动规划，自上而下推动落实，统筹管理风险与机遇，确保目标一致、信息共享。

### 2024 重点实践与成果

2024 年，上海建工积极响应《中共中央国务院关于完整准确全面贯彻新发展理念做好碳达峰碳中和工作的意见》《上海市碳达峰实施方案》等指引文件，为客户提供全生命周期的碳减排实施路径与策略，并持续推进公司及其下属企业碳能盘查工作。

	计量单位	2023 年	2024 年
直接排放 (范围 1)	万吨 CO2	4.99	3.97
间接排放 (范围 2)	万吨 CO2	30.02	26.40

\* 二氧化碳排放量依据世界能源研究所 (WRI) GHG Protocol《温室气体核算体系》换算统计。

公司连续多年 100% 落实碳配额履约清缴工作，聚焦能效提升、能耗降低、清洁生产等核心能力建设，坚守可持续发展之道，持续应对气候变化挑战。

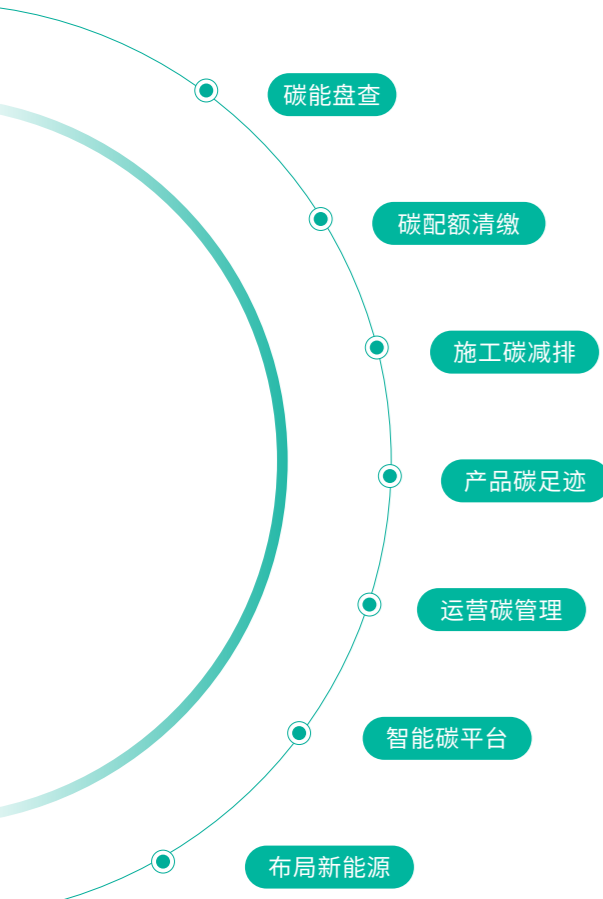
### 风险与机遇

风险类型	风险识别	风险应对
物理风险	极端天气 (如台风、暴雨等) 对项目施工、人员安全、设备的直接威胁。	制定了包括极端天气响应机制和灾后恢复计划在内的专项应急预案，以确保在气候事件发生时能够迅速响应，保障员工和利益相关方的人身和财产安全。
转型风险	碳排放相关政策变化和市场对低碳建筑需求增加带来的业务调整压力。	密切跟踪国内外碳排放政策变化，重点关注建材企业碳配额管理、建材产品碳足迹、绿色施工规范、低能耗绿色建筑设计标准等领域，实施提前规划和布局，以主动积极的姿态应对业务转型。

机遇类型	发展方向
绿色建筑与技术创新	公司致力于绿色建筑设计、可再生能源集成和建筑智能化管理系统的技术研发，以提升建筑的环境效益并占领市场先机。
城市更新与低碳技术应用	在城市更新项目中，公司运用智慧运维、能源定制化改造等技术，推动既有建筑绿色低碳化升级；通过优化建筑材料循环利用、建筑垃圾减量化，实现工程建设全过程的绿色建造。
低碳建材与供应链碳管理	在建材制造过程中融入“减污降碳协同增效”理念，推进建材制造转型。同时，公司不断优化供应链碳管理，通过评估低碳或替代原材料的潜力并优化产品设计，整体提高产业链绿色低碳水平。
新能源基建	公司布局新能源基建项目，特别是在光伏技术领域，打造投资 - 建造 - 运营一体化的新能源核心管理能力。



### 战略举措



### 重点任务

- 全面提高能源资源利用效率，加快绿色低碳转型，带头落实“双碳目标”
- 打造绿色建筑技术体系，提升能源标杆水平以上的绿色建筑产能比例
- 加快新型建筑工业化转型，持续提升装配式建筑单体预制率和装配率
- 建材工业全面实现废水废渣零排放，实现噪音和粉尘的有效控制
- 实现清洁化生产改造，打造全流程清洁生产标准体系，推进绿色低碳工地建设
- 深入拓展生态环保领域，构建清洁能源开发、投资、建设及运维一体化产业链

### 打造产业链核心“碳能力”

建立健全双碳工作管理机构及流程，加强内部碳管理能力建设，推动双碳工作重心从绿色局部深化应用到碳排放全局控制的转变，着眼全产业链，挖掘“碳机遇”。

### 打造行业“碳先锋”



公司下属一建集团是全国首家通过“EATNS 碳管理体系认证”的建筑施工企业，于2024年率先建立碳排放管理制度，成功打通涵盖建筑设计、绿色建造和智慧运维的全生命周期碳排放控制通道。



公司自主打造“能碳数智管理平台”，具备“能耗记录、碳排核算、数据分析、统计报表生成等”多项功能，实现“能耗碳排一站式”动态管理，打造建筑企业能源和碳排放数智化转型路径样本。

• 树立行业“碳标杆” •



公司下属建材科技集团持续完善建材生产碳管理体系，积极推广绿色建材生产实践，对建材产品生产过程中产生的混凝土余料、施工过程中产生的渣土等建筑废弃物进行收集和资源化利用，在减少固废排放量的同时，显著降低了特定建材的碳足迹。

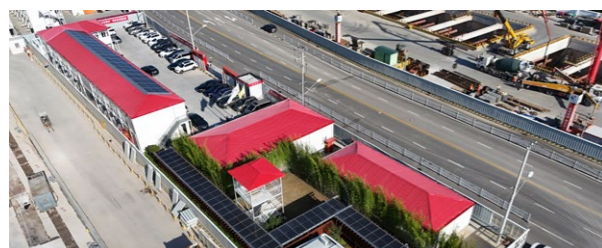
• “洁净”所“能”应对气候变化 •

多年来，上海建工持续推进光伏清洁能源投资及应用，助力提升行业“双碳”能级，应对气候挑战。

• 深化运营碳管理 •

在建工程临建光伏体系，利用施工现场既有建筑物楼顶空间场地安装光伏设备，采用“自发自用，余电上网”的并网模式，实现了能源的自给自足与高效利用，促进了企业内部的能源结构优化。

“上海市轨道交通 21 号线一期工程土建工程 12B 标项目”



通过在临时办公与生活设施屋面设立光伏板，成功实现“自发自用”，预计年均发电量 46,800 度，折合年均减少碳排放量近 20 吨，为项目办公、生活区域提供绿色清洁能源，降低现场碳排放。

• 加强光伏绿色投资 •

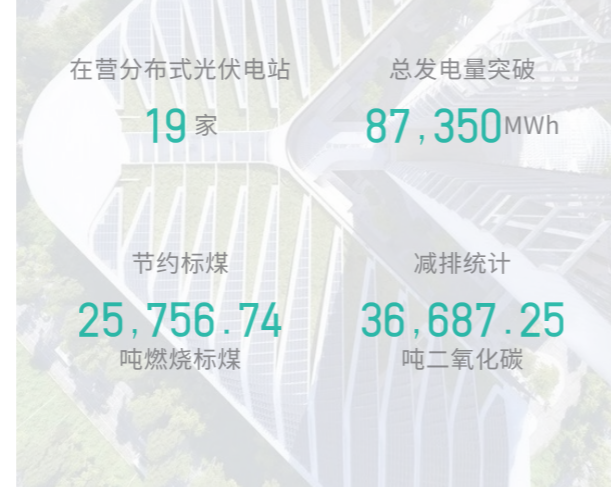
公司持续推进分布式智能光伏投资、应用。以上海龙南佳苑分布式光伏电站为开端，成立上海建工新能源管理中心，加快实现新能源领域专业化、规模化布局，助力新兴业务高质量可持续发展。



2024 年，公司投资建设的上海三菱电梯分布式光伏项目实现并网发电，项目总装机容量 5.9MW，采用“自发自用、余电上网”模式，年均发电量约 600 万度。投用后，每年可减少二氧化碳排放量约 2,314 吨，不仅能为企业提供 25 年的绿色电力，更能实现稳定的电费收益。

“十四五”以来，公司积极拓展清洁能源投资业务，加快实现专业化、规模化布局，应用场景涉及民用建筑、工业厂房及污水厂等建筑，树立行业绿色投资标杆。

加强绿色理念推广 积极推动光伏清洁能源应用



### 3.2 环境合规

上海建工始终将环境合规作为业务运营的管理重点之一。严格遵守环境保护相关法律法规，构建全面的环境管理体系，强化合规管理、提升员工环保意识、严格执行环保标准，持续降低运营和项目建设对环境的影响。



#### 体系管理

上海建工全面通过 GB/T 24001、ISO 14001 环境管理体系认证。通过对各业务环节进行全流程的环境风险识别、监测和控制，公司有效提升了环境绩效和管理标准化水平。认证体系定期更新，确保各项业务始终符合最新的环境法规和标准。

#### 制度建设

公司制定全面的环境管理制度，如《环境保护管理规范》《环境保护管理指引》等，覆盖范围包括证照合规、污染控制、资源节约、生态保护等方面，并设置清晰的管理职责和绩效考核指标，确保各级部门落实环境合规责任。

#### 加强 ESG 培训，夯实可持续发展理念

公司定期开展 ESG 环境培训，向行业同仁、职工等分享建设中涉及当地各类环境风险挑战、生态建设治理解决方案和经验总结，将 ESG 深植项目现场，应对各类潜在风险困难，提升行业合规意识，积极推介环境管理可持续发展方案经验。



2024 年，公司坚持开展环境管理体系标准培训，合计参与培训人次超 1,400，加强“双碳”意识，精进环保实践能力，推动提升合规能级。

#### 培训监督

通过开展不定期的环保合规培训与专项检查，确保在建项目符合环境合规要求，加强职工合规意识。

#### 应急预案

制定详细的环境应急预案，有效应对潜在的各类环境风险事件。预案涵盖了环境事故的监测、报告、应急响应、事故控制等内容，并定期开展应急演练，确保职工熟悉响应流程和职责。

### 严格落实合规管理：

2024年，上海市委副书记、市长龚正一行来到公司在建华兴新城项目工地，察看工地建设情况。



上海建工围绕落实环境控制、文明施工等各项标准要求进行介绍，承诺严格执行安全文明施工管理的有关制度和要求，多措并举营造绿色文明、安全有序的工程环境，打造“环境友好型”施工样板。

多年来，公司始终将环保意识融入发展血脉，从项目规划到施工运营，严格遵循环保法规，推行绿色举措，以实际行动守护生态家园。

2024年，上海建工环境保护方面投入合计1.81亿元，依托产业协同联动优势，全力助推环保意识的深度普及、过程管理的精细把控以及创新环保举措的广泛应用，全方位、多维度为生态保护筑牢根基。

### 许可合规

上海建工严格遵循国家和地方环保许可文件审批规定，2024年所有施工项目的环评批复、排污许可文件完成率达到100%。公司下属建材工业相关厂房站点总体环评合规率超90%，排污许可完成率超95%（个别站点正在办理或关闭过程中）。

### 应急演练

公司定期组织应急演练，切实提升环境应急处置能力，演练突出预警研判，实施灾害短临预警“叫应”机制，确保预警信息及时到人、相应措施提前落实。

### 重点防范

2024年，公司对建材生产、建筑施工等重点运营场所实施重点管理，严格控制噪声、粉尘等污染排放，**全年未发生重大环境污染事件**；并持续加强内部巡查和监管举措，落实分层分级管理机制，针对巡查过程出现的隐患难题，坚持问题导向，务实推进整改落实措施。



### En·π 环云场地动态环境风险管理系统

2024年，上海建工自主研发的“En·π”环云场地动态环境风险管理系统正式上线，集成Owls大气及声环境管理、Moles土壤环境管理、Gills水环境管理、Algae无废工地管理和Boots碳排放管理五大核心功能，围绕水、气、声、渣、碳排放及资源循环利用等环境管控方向，高效实行环境治理一站式工地“环保管家”服务。子域系统“Owls大气及声环境管理系统”具备连续自动监测，覆盖数据采集、实时展示、统计分析、预警及报警等功能，可与现场污染治理装置联动应用，结合监测数据变化动态分析，及时采取有力措施整改，高效推动远程实时数智管控，全面改善工地环境精细化合规管理水平。

# 高质量 可持续发展



### 3.3 治污减排

上海建工坚定秉持污染防治与资源高效利用协同共进的理念，主动出击、精准施策，从源头拧紧污染排放“阀门”，以实际行动支持可持续发展和生态文明建设，在工程建设中高擎绿色发展大旗。

#### 制度与体系

上海建工依照中华人民共和国《环境保护法》《固体废物污染环境防治法》、住建部《城市建筑垃圾管理规定》、上海市《上海市建筑垃圾处理管理规定》等相关法律法规，制订实施《环境保护管理指引》《环境保护管理规范》《混凝土搅拌站绿色环保生产管理评价实施细则》等制度规定。公司在日常环保管理中导入 GB/T24001 - 2016《环境管理体系要求及使用指南》，确保污染防治工作有序可控，最大程度减少生产、施工生产过程中产生的废水、废气、粉尘、噪音、震动，以及各类固体废弃物排放对周边环境的影响。

2024年，公司下属上海市环境监管纳管企业均已按照规定在规定平台公开企业环保信息。

#### 治污减排目标与措施

##### 废水管理目标

确保每个工地、站点、工厂的废水污染物排放 100% 稳定达标；因地制宜采取废水回收利用措施，尽可能减少废水排放量。

##### 治污减排措施

**建材生产：**预拌混凝土搅拌站点的废水处理采用三级沉淀、板框压滤、修筑集水箱等措施，处理后可 100% 回用于再生产。

**施工项目：**工地产生的施工废水全部收集，经过多级污水沉淀池处理，通过专设排口排入市政污水管网；工地产生的生活污水全部收集，经化粪池、隔油池处理后排入市政污水管网。施工项目每周在废水排口进行一次 pH 自行检测。

##### 监测达标管理

所有建材生产站点、工厂每年至少开展一次废水委托监测，并由独立第三方出具检测报告；跨年施工项目每年至少开展一次废水委外监测。

##### 废气管理目标

确保每个工地、站点、工厂的粉尘排放 100% 达标排放，最大程度降低扬尘等污染物对周边环境的影响。

##### 治污减排措施

**建材生产：**对预拌混凝土搅拌站点进行全包围封装；料场、码头设置喷淋装置，并配备在线扬尘监控系统进行实时监控；在生产工艺易产生扬尘的环节如拌机投料处、筒仓顶部等设置脉冲除尘器、布袋收尘器等装置控制废气。

**施工项目：**所有施工项目场地均配备充足的洒水、喷雾等降尘设备，易产生扬尘的施工作业采取遮挡、抑尘措施，裸露地面、集中堆放的土方采取覆盖防尘措施，并在工地四周配备在线扬尘监控系统进行实时监控。

##### 监测达标管理

所有站点、工厂每年进行至少一次废气委托监测，并由独立第三方出具检测报告；跨年施工项目每年至少开展一次废气委外监测。

##### 噪声管理目标

控制生产与施工过程中产生的噪声，确保场界噪声水平 100% 符合法规标准要求。

##### 治污减排措施

在高噪声设备区域设置隔音装置；对施工时间进行合理安排，场界设置在线噪声监测仪，避免在居民休息时间进行高噪声施工。

##### 监测达标管理

所有站点、工厂每年进行至少一次场界噪声委托监测，由独立第三方出具检测报告。

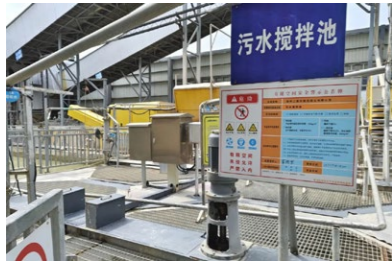
# 2024 重点实践与成果

2024 年，上海建工废气、废水和噪声排放总体均达到当地环保标准，第三方检测报告结果达标率 **100%**。

## 打造“清洁生产”名片：



下属湖州上建华煜混凝土有限公司持续提升建材生产过程中绿色化、智能化、融合化水平，三大举措推动绿色合规生产。高标准设备攻克扬尘污水噪音三大顽疾；坚持技术改良，提升环保效能，打造清洁生产现场；探索清洁生产常态化机制，加强全流程数字化应用。2024 年获评“浙江省预拌混凝土行业清洁生产迭代升级技术示范企业”称号。



雨污回用，实现污水“零排放”



坚持技术改良，提升环保效能



加强全流程数字化应用，实现生产运输过程自动化、可视化、信息化

## 绿色文明创建标杆：



2024 年，上海建工持续推进上海最大规模城市更新项目之一——华兴新城。项目通过优化管理减振降噪，设置围墙喷淋、除扬尘雾炮设施，对建筑土方运输车辆冲洗、覆盖封闭式防尘网等举措，建立噪声等污染信息收集、线索移交、高效处置、督查问责等机制，落实环境控制、文明施工等各项标准要求。

项目荣获“全国建设工程项目施工安全生产标准化工地”称号，并被列为“全国建设工程项目施工工地安全生产标准化学习交流项目”。



### [ 01 ]

#### 精细化管理，确保车辆出场“一层不染”

严格执行“两不挖、两不挖、两不出”的文明施工管理要求，严格进行土方车进场前的资质审核、土方开挖过程中的场内环境管理、土方车离场前的清洗工作，有效防止土方车在运输中造成城市道路污染。

### [ 02 ]

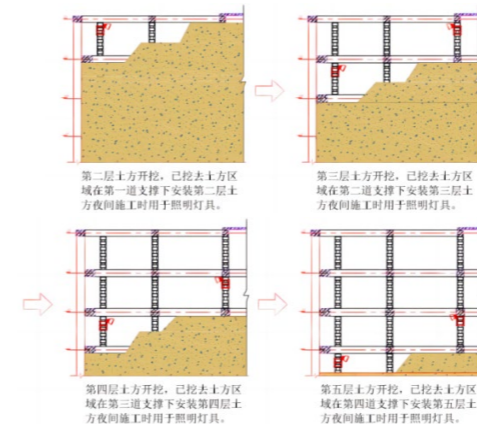
#### 信息化运用，引入喷雾联动式降尘系统

实时监测空气质量，当数值超过报警值时，自动启动雾炮、塔吊喷淋、围挡喷淋等降尘设备，有效控制现场扬尘。

### [ 03 ]

#### “组合拳”出击，按下施工“静音键”

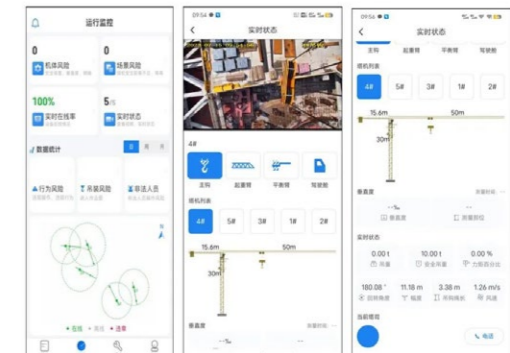
严格控制施工作业时间，确保周边社区不受影响，配备噪音监测设备，结合扬尘噪音监测设备实施监测；优化施工工艺，显著降低施工噪音。



### [ 04 ]

#### 人性化设置，有效降低光污染

现场采用角度可调节工具化灯架，选用辐射范围近、节能环保低压照明灯带，防止现场照明灯光直射居民楼，有效减少光污染。



### [ 05 ]

#### 全过程管控，打造文明施工样板

选用节能型灯具、声控节能装置、空气能热水器，设立手持电动工具充电柜，建立雨水循环系统等，积极做好项目管控全过程、工程建设全生命周期的节能减排。

### 3.4 固废与循环经济

上海建工积极践行绿色发展理念，通过全生命周期管理、技术创新、资源化利用等方式，推动固废减量化、资源化和无害化处理，科学管理建筑固废、促进资源循环利用，构建循环经济体系，为实现“无废城市”目标作出积极贡献。

#### 治理路径

##### 制度建设

公司自上而下，完善各类固废管理制度，覆盖建筑垃圾、工业废弃物和生活废弃物，严格执行国家和地方相关法律法规。

##### 全生命周期管理

优化设计方案和施工工艺，从源头减少建筑垃圾的产生；推行施工现场固废分类管理，建立专用存储区，并规范运输和处理流程；加强固废再生利用技术的应用，推动建筑垃圾循环再生材料的开发和使用。

##### 循环经济体系构建

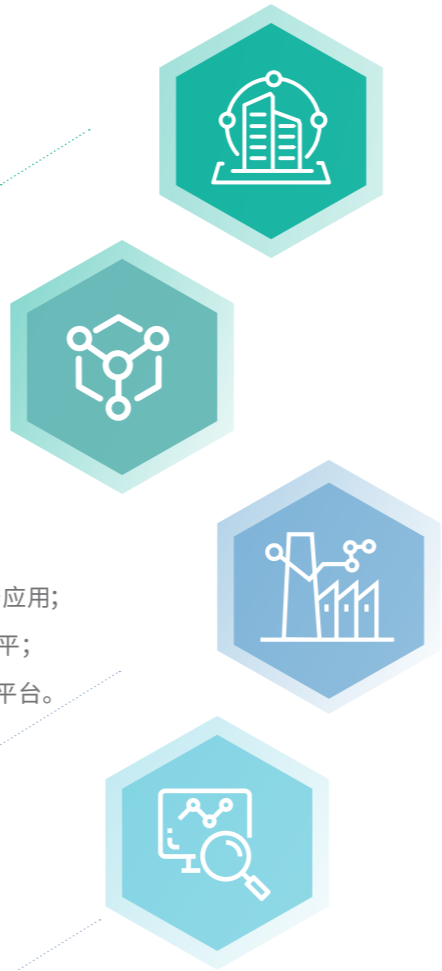
加强落实资源化再利用，抓好再生混凝土、再生砖、再生骨料等绿色材料生产应用；推动供应商和合作伙伴采用资源节约型生产模式，提升全链条的循环经济水平；践行“无废城市”理念，构建资源化利用技术体系，共建资源循环利用共享平台。

##### 智能化与技术创新

引入智能化固废管理系统，实现固废产生、分类、运输、处理的全流程数据化监管；应用物联网技术对固废管理进行实时监控和优化。

#### 目标举措

固废管理目标	标准化措施
确保固废 100% 合规处置，同时通过推进废弃物减量化、资源化和无害化管理，进一步减少固废填埋量。	<p><b>建材生产：</b>主营产品包括预拌混凝土和预制构件，生产过程会产生包括废弃混凝土在内的少量的固体废物，研发试验过程中会产生少量的危废。所有固废产生单位均建立固废清单并定期更新，并设置专门的储存场所对各类固废按照性质分类暂存，定期委托有资质的第三方进行收集处置或回收利用。</p> <p><b>施工项目：</b>施工项目产生的各类固废采取分类收集、集中堆放，堆放点采用封闭式管理：废弃混凝土、危险固废（主要为废机油、含油包装物等），分类收集后定期委托有资质的第三方进行处置；金属类固废、无机非金属类固废中符合回收利用标准的，收集后全部交由有资质的第三方进行回收利用；其他各类无回收利用价值的固废全部委托有资质的第三方进行收集处置。</p>



#### 国家循环经济标准化试点

公司深入探索工程渣土资源化利用循环经济工作模式，解决工程渣土处置难和城市道路施工、生态景观恢复等城市建设土方资源紧缺的双重难题，创新“工程渣土+城乡废弃物”的种植再利用模式和“工程渣土+再生骨料”低碳路基材料再利用模式，实现工程渣土的分类再利用。

2024年，承担的国家循环经济标准化试点示范项目“工程渣土资源化利用国家循环经济标准化试点”获批立项。



图 11

国家循环经济标准化试点项目表

序号	省份	试点名称	试点承担单位	领域	类型
1	北京	建筑垃圾资源化利用循环经济标准化试点	北京城建华夏建设投资有限公司	建筑垃圾资源化	企业
2	天津	乙醇氧化催化处理工业废水循环经济标准化试点	中冶宝钢技术(天津)有限公司	资源循环利用	企业
3	天津	钢铁生产固废资源化利用循环经济标准化试点	首钢京唐钢铁联合有限责任公司	大宗固废综合利用	企业
4	天津	煤炭采选固废资源化利用循环经济标准化试点	国能冀东装备制造有限责任公司	大宗固废综合利用	企业
5	河北	危险废物资源化利用循环经济标准化试点	承德华津环保科技有限公司	大宗固废综合利用	企业
6	河北	固废资源化利用循环经济标准化试点	河北聚源生物技术有限公司	资源循环利用	企业
7	天津	京津冀城市群危险废物资源化利用循环经济标准化试点	天津中元环境	大宗固废综合利用	政府
8	内蒙古	内蒙古包头市固废循环经济标准化试点	内蒙古包头市固废循环经济标准化试点领导小组	固废循环利用	政府
9	黑龙江	再生资源资源化利用循环经济标准化试点	海林市人民政府	资源循环利用	城市
10	浙江	建筑垃圾资源化利用循环经济标准化试点	浙江绿城环保固废处理有限公司	建筑垃圾资源化	企业
11	天津	建筑垃圾资源化利用循环经济标准化试点	天津建工集团固废处理有限公司	建筑垃圾资源化	企业
12	天津	建筑垃圾资源化利用循环经济标准化试点	上海建工集团固废处理有限公司	建筑垃圾资源化	企业
13	天津	建筑垃圾资源化利用循环经济标准化试点	上海建工集团固废处理有限公司	建筑垃圾资源化	企业
14	天津	建筑垃圾资源化利用循环经济标准化试点	上海建工集团固废处理有限公司	建筑垃圾资源化	企业



#### 深化产业协同共探“无废城市”新路径

公司加强打造产业沟通机制，携手行业同仁、专业机构、国内外顶尖专家共同应对环境治理挑战，深入产业链前沿，探索“无废城市”发展路径。



出席“第八届全国建筑固废和尾矿废石处理及资源化利用大会暨中国砂石协会建筑固废利用分会年会”，发表《建筑拆除和装修垃圾处置、资源化利用和工程示范》，从建筑全产业链协同视角出发，研究建筑固废处置多方面内容，涵盖选址规划、工艺设计、标准体系等，并针对多品类固废资源化利用途径、再生产品体系展开方案介绍，围绕固废设施建设及资源化利用提出商业展望。



举办“环境专业创新发展论坛”，聚焦固废处理与环境修复的前沿技术与前沿发展，开展重要技术参考与实践经验交流，探讨分享固废填埋全生命周期最新成果、应用实例，强调与污染溯源、风险管控以及绿色修复等领域协同推进的重要性，为推动生态环境保护高质量发展提供有力支撑。



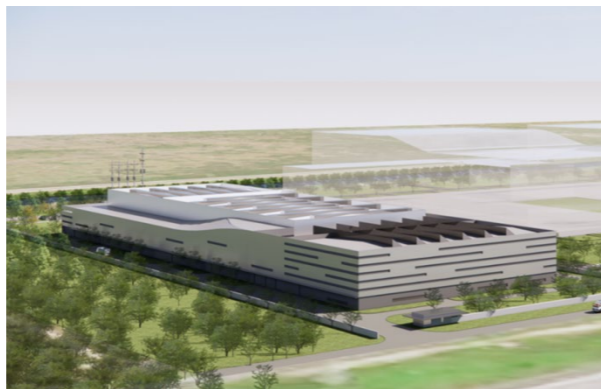
### “低碳道路”实践探索

2024年，“基于多元无机固废综合利用的低碳道路建设技术与示范”荣获上海市科学进步奖科技进位二等奖。下属市政总院牵头攻克渣土固化性量化调控技术，解决渣土路基低模量、高变异的难题；发明了建筑垃圾再生集料自修复基层和高性能面层材料，解决再生集料基层易开裂、面层耐久差的难题；创建了钢渣高值化利用技术体系，解决钢渣应用等级低、利用少的难题。



### 上海老港炉渣资源化利用

公司深度推进上海“无废城市”建设，推进上海老港炉渣资源化利用EPC工程建设。项目设计总规模2,000t/d，总处置规模近3,000t/d。炉渣处理主要工艺采用分离、磁选、涡电流分选机等先进组合技术，实现焚烧炉渣资源化利用前的预处理要求。同时采取有效措施，控制处理过程中产生的扬尘、噪声和污水污染。



### 产业危废资源化探索

2024年，上海临港新片区危险废物高值资源化与集约化示范基地二期工程正式启动，推进建设5万吨/年硫酸铵废液处理系统，加强集成电路行业废液处置，填补临港新区典型工业固废处置空缺。项目采用成熟硫酸铵蒸发结晶工艺及设备，最终处理转化为高价值化肥原料晶体，实现资源化再利用目标。



## 3.5 能源与水资源利用

优化能源与水资源利用，对企业而言，既是提升经营质效的关键之举，更是缓解资源短缺的担当之为。上海建工积极推动节能降耗技术应用和水资源循环利用，通过优化设计、绿色施工和技术创新，全面提升资源利用效率，为行业绿色转型打造示范性标杆。

### 制度引领

公司自上而下贯彻能源与水资源管理相关制度，严格遵守国家节能减排法规及地方水资源保护政策。实施能源消耗和水资源利用目标管理，定期评估并优化绩效。

### 能效提升

积极推进能效提升，加强产业链环节智能设备应用，降低生产、施工、运用过程能源消耗，探索高效机房建设运维、新能源电站智能管理平台等“上海建工方案”，专注能耗、效率优化，助力可持续发展。

### 清洁能源

贯彻国家“双碳”战略，加强清洁能源领域开拓探索，助力我国优化能源结构，改善生态环境。

### 节水管理

加强水资源需求预测、过程监控、末端处理，实施全过程节水控制；引入雨水回收和废水处理再利用技术，用于非饮用水场景；贯彻施工现场环境保护制度，深化节水护水举措，加强水体保护。

建材工业板块以精益化 - 数字化 - 智能化为主线，持续推动智能工厂假设，打造智能制造产融生态联合体。

下属上海材九科技引入全过程绿色环保技术，推动完成智能化转型，平均单位产能提高约20%、生产作业用水量减少约35%、减少碳排放约12%，降低原材料成本约5%、提升综合供货能力超10%，社会及经济效益提升显著。2024年荣获“上海市级智能工厂”称号。



### 绿色低碳理念融入建造全周期

成都交子公园产业园项目将绿色低碳理念融入建造全周期，加强精细管理举措。优先选用“节能、减排、安全、便利、可循环”的绿色建材产品，实现建材的绿色节能化；综合利用现场，将地下水、施工用水、雨水等收集处理后用于现场的降尘、车辆进出场冲洗上，每个月节约用水超500方；推广装配式构建使用，装配率达50%，显著降低过程碳排放。





### 2024 节能目标

- **建材生产：**严格执行《上海市节约能源条例》等有关法律和规定，能耗总量符合政府主管部门核定的 2024 年能耗双控目标值。
- **建筑施工：**
  - 居住建筑工程项目：能耗强度 ≤ 0.0188 吨标煤 / 万元；
  - 公共建筑工程项目：能耗强度 ≤ 0.0212 吨标煤 / 万元；
  - 工业建筑工程：能耗强度 ≤ 0.0174 吨标煤 / 万元。



### 节能措施

- **建材生产：**定期更新能源消耗清单，并对部分厂站开展能源审计；对搅拌机、皮带机等设备安装空闲自动断电装置；针对老旧设备进行改造，蒸汽管道大修等项目；各厂站起重机械电机改成变频控制，将原来老旧电机换成高效节能电机，加装变频器及控制设备。
- **建筑施工：**持续优化施工方案和流程，减少施工机械和设备的能耗，提高能源使用效率；采用节能型施工设备和自动化控制系统，减少能源的消耗；对施工设备进行定期维护和调试，保持设备最佳能效水平；合理安排施工设备的使用计划，减少无效作业和能源浪费；在施工机械的选择上，推广使用电动或混合动力的施工车辆。

### 目标与措施



### 节水目标

- **建材生产：**2024 年所有预拌混凝土搅拌站点均已实现生产废水零排放的目标。
- **施工项目：**
  - 居住建筑工程项目：施工用水指标 ≤ 3.8 m<sup>3</sup> / 万元；
  - 公共建筑工程项目：施工用水指标 ≤ 4 m<sup>3</sup> / 万元；
  - 工业建筑工程：施工用水指标 ≤ 3.8m<sup>3</sup> / 万元。



### 节水措施

- **建材生产：**对清水称和回收水称进行防溢流改进，把溢出的水流引入管道，节约搅拌楼用水。
- **建筑施工：**制定并完善施工节水和用水方案，监测记录施工水耗；制定和实施水土流失和沉积控制方案；现场卫生器具设置用水量远传计量系统，分类、分级记录、统计并分析用水情况；除淋浴器外均采用一级节水器具；对施工、生活污水处理后循环使用，基坑降水的收集沉淀处理后循环利用。

### 深耕建筑节能全周期运维

公司深入挖掘城市更新潜力，深耕建筑节能及设施运维领域，为客户提供建筑节能运维全生命周期运维方案，服务既有建筑节能改造。在手运维项目年节电总量超 7,000 万 kWh，折合降低碳排放月 2.94 万吨。



助力百联西郊购物中心高效机房节能改造，提供 20 年的能源管理服务。助力设施全年节电 40 万 kWh、节约燃气 22 万立方米，光伏发电量近 16 万 kWh，实现绿色、便捷、高效、智慧运营进阶。



公司围绕能源管理环节痛点，打造“一建云能”高效机房云平台，助力业主及团队全面掌握运维情况，AI 制定节能方案，打破数据壁垒，实现云端治理、高效运维。于某商业建筑智慧运维服务中，成功实现 24 小时无人值守自动运行，获得一级能效认证，年节能超 60 万 kWh，系统自运行率达 98%，人员成本节省率超 70%。

### 探索能源低碳转型“绿色模式”

依托建筑节能及设施运维优势，探索公司自有办公楼宇屋面光伏改造。铁路基地屋面引入屋面光伏发电模块，实现年均发电约 97,598 度，折合降碳约 41 吨。在有效实现能源“自给自足”的同时，还成功实现了“余电上网”，达到绿色能源高效循环利用的良好效果。



### 投建运一体化打造高品质“江南福地”



2024 年，正式启动常熟市洪洞水质净化厂 PPP 项目二期工程投资建设。项目充分践行“双碳”理念，在实现高效水质净化功能外，组合光伏发电系统、再生水系统及生态缓冲区，提升设施绿色可再生性。洪洞水质净化厂建成后日均污水处理量 8 万吨，将承担常熟市约 1/3 人口的污水处理任务，提升常熟市生活污水处理能力，维护用水安全，改善区域水体环境。



上线应用“常熟洪洞水质净化厂自控及仪表系统”，涵盖自动化检测控制系统、智能化监控系统、信息化管理系统、涉及各类仪表、自控、安防、人员定位、机器人巡检等近 500 项功能，实现水厂工艺参数、设备运行、水质安全、污漏预警等全天候监测，打造智慧安全水务典型案例。

### 3.6 生态环境和生物多样性保护

绿色发展与生态和谐是地球永恒的主题，也是上海建工的一贯追求。上海建工坚信“绿水青山就是金山银山”，加强生态环保理念建设，减少施工过程中对环境的破坏，深入城市、乡村生态修复及改善，以实际行动践行绿色发展理念，发扬绿色担当。

公司立足产业全生命周期，浓墨绘就生态自然与产业活力共生图景，积极采取多种举措，如优化土地利用，减少对自然栖息地的破坏；采用生态友好的建筑材料和施工技术，降低对环境的影响；打造绿色屋顶、垂直绿化等生态空间，为城市生物提供栖息地；参与生态修复项目，恢复受损生态系统等，维护生态多样性。

上海建工持续发挥全产业链优势，以“生态景观+环境工程”双主业战略驱动，持续提升绿色实力。下属园林集团、市政总院、环境科技合力打造生态文明服务体系，发挥生态治理综合服务能力，贡献“绿色方案”。



上海建工科技工作会议，绿色科技赋能高质量发展之路



+



+



公司环保总投入

1.81 亿元

万元产值综合能耗

0.0088 吨标煤 / 万元

二氧化碳同比下降

13.25%

生态环境业务智慧化普及率

100%



上海建工聚焦生态环境咨询以及方案设计，持续提升绿色技术服务能力“软实力”，打造了一支集环境调查、分析测试、风险评估、修复设计为一体的专业化团队，贡献“绿色方案”。

#### 应对刚性需求，设计咨询先行，提升生态环境服务能级

核心团队，专注复杂环境影响评价，涵盖化工、石化、医药、冶金、机电、交通运输、社会服务等领域，提供全生命周期场地环境管理服务：

##### 场地污染状况调查



围绕污染识别、环境调查等，识别和判断场地潜在的污染物种类、污染途径、污染介质和污染范围

##### 人体健康风险评估



开展危害识别、暴露评估和毒性评估、风险表征、风险控制评估，编制风险评估报告

##### 污染地块风险管控与修复方案



基于场地污染特征，选择风险管控或修复模式，筛选风险管控或修复技术，并编制风险管控或污染修复方案

##### 土壤修复工程环境监理



全方位、全过程监督管理修复环节，确保修复举措符合环保要求，有效控制污染源扩散转移，杜绝二次污染

##### 污染地块风险管控与修复效果评估



依照权威技术导则，加强污染地块风险管控以及修复成效检测评估，提出环境监管建议，确保风险地块符合准入要求

##### 重点监管单位运营和拆除中污染防治



严格遵循污染防治要求，加强隐患排查、监测采样，确保运营、拆除过程污染风险可控达标，防止对生态环境造成破坏

方案经验推广数

5,000+

上海化工区企业覆盖

80%+

授权专利数

50+

多年来，上海建工坚定贯彻“两山”理论，在生态美、产业兴、百姓富的可持续发展之路上昂扬前进。

### 首批 15 个生产矿山生态修复典型案例

- 山西中煤平朔集团有限公司生态修复案例
- 内蒙古国能准能集团有限责任公司黑岱沟露天煤矿生态修复案例
- 辽宁鞍钢集团矿业有限公司大孤山铁矿生态修复案例
- **浙江湖州新开元碎石有限公司青山石矿生态修复案例**
- 安徽淮河能源控股集团有限责任公司采煤沉陷区生态修复案例
- 福建古田天宝矿业有限公司西朝铝矿生态修复
- 江西铅山县永平铜矿生态修复案例
- 山东省邱集煤矿有限公司生态修复案例
- 湖南宝山铅锌银矿生态修复案例
- 重庆东方希望重庆水泥有限公司铜矿山水泥灰岩矿生态修复案例
- 贵州中国黄金集团有限公司锦丰（烂泥沟）金矿生态修复案例
- 云南云天化云南磷化集团有限公司昆阳磷矿生态修复案例
- 陕西陕煤曹家滩矿业有限公司生态修复案例
- 甘肃金徽矿业股份有限公司郭家沟铅锌矿生态修复案例
- 青海果洛州紫金矿业集团股份有限公司德尔尼铜矿生态修复案例

中国自然资源报 | 海报

浙江安吉 60 公里外，浙江湖州新开元碎石公司青山石矿修复项目成为浙江省首个入选中国自然资源部全国首批 15 个生产矿山生态修复典型案例。上海建工在 2024 中国国际矿业大会做作经验交流分享，向社会各界展现推动生产生活与生态环境协同共进的坚定决心。



湖州新开元青山石矿年产规模约 400 万吨，贯彻“保护优先、绿色开采理念”，致力于开采、运输、加工、销售等环节全流程绿色清洁生产，自主研发安全高效爆破开采技术、清洁高效骨料深加工技术以及尾泥压滤技术，显著提升生产效率和资源利用率，减少环境污染。针对生产、办公、生活等区域，全方位、多维度进行环境综合整治，实现可绿化区域 100% 绿化全覆盖、生活用水近 0 排放、资源回收利用 100%，做到生态、经济、社会效益共赢，改变社会公众对石矿开采环境飞沙走石、扬尘四起的认识，把荒山变为美丽花园。



数字化技术赋能，自主研发一体化业务服务平台，实现矿山安全生产状态全面精准感知、风险分析与交互式处理，极大提升生产效率、保障安全生产。

**生态多样性是生态城市的发展底色。上海建工深知生态保护的重要性，将生态保护融入全生命周期发展链，加强生态治理修复，与伙伴共同维护生态体系。**

### 服务重庆“两江四岸”治理提升：

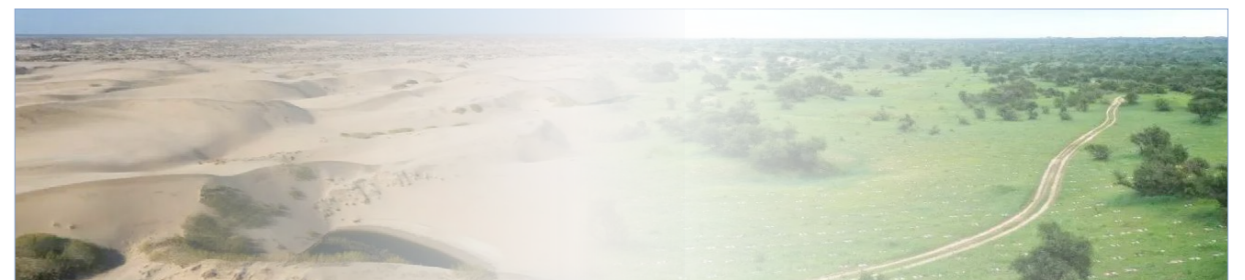
重庆重钢烧结厂原址场地污染土壤治理修复项目地块内污染土壤总面积约 10.5 万平方米，最大污染深度达 12 米，污染体量大、污染成分复杂、施工难度高。运用多种先进技术开展污染土壤和污染地下水修复和风险管控，旨在根据相应用地进行修复，消除环境生态污染更显，实现“土更净、水更清”生态治理目标。



### 荒漠变绿洲打造“生命动脉”：

修复前

修复后



### 草原生态修复

科尔沁草原山水林田湖草沙一体化保护和修复工程围绕退化林修复、中幼林抚育、生态廊道建设、南部和中部片区沙化土地综合修复、疏林草原沙化土地综合修复等工程开展。已累计完成人工补植 52 万余亩、综合抚育 15 万余亩、封育管护 20 余万亩、40 个村屯绿化，草原修复治理成效显现。

修复工程中，公司积极协调解决灌溉所需的水资源方案，与市政府建立了良好的沟通机制，细化监管责任，有效防止畜牧破坏；并主动协助当地理清工作脉络，共同促成《通辽市生态保护和修复重大项目领导小组办公室关于印发生态保护修复重大项目管理流程的通知》文件的颁布实施。

### 滨海海洋生态保护修复深拓生态空间：



上海奉贤滨海海洋生态保护修复项目专注盐沼湿地生态环境保护修复和海岸带生物多样性恢复两大目标，围绕互花米草生态治理、恢复本地盐沼植被、重构潮沟系统、消浪坝原位修复营造潮下带生物礁、复合式低潮滩生物礁生境等工作，提升海岸自然保育能力，营造复合生态空间。

### 工程建设“让位”古树名木保护：

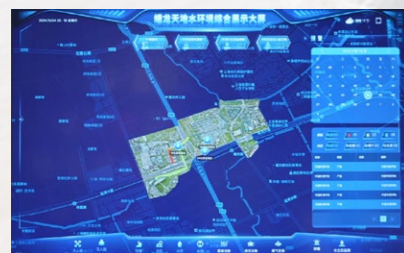
守护城市绿色基因文库，建设期间制定生态保护专项方案，划定生态保护红线，为城市古树名木的存续保驾护航。在外滩“第二立面”外滩源33号建设中，巧妙利用“帷幕法”技术避让古树根系打造了地下室连接通道，保护150岁古树，确保古树根系不受损害，支撑起坚固的生态保护伞。



### 智慧化技术助力生态修复：



探索“生态治理+数字运维”模式，加强城市水生态修复工作。打造无人船、无人机、自动监测站三位一体的生态环境管理方阵。无人船具备自动巡航打捞、全天候保洁、垃圾自动识别，搭载水下摄像机对生物多样性实时监测；无人机定期观测整体水环境的变化状态，对地区水生态健康进行持续跟踪观测；水域数治运营平台全面支持水生态修复保护与运维管理，服务提升地区水环境。



#### 徐泾蟠龙水域数治运营平台

整体解决方案于2024年上海进博会期间投入应用，有效保障进博会及周边水域高品质水环境，提升进博会核心区域主要水质指标至二类水标准。

## 3.7 绿色可持续城市

在城市可持续发展理念的引领下，上海建工聚焦无废城市、海绵城市以及城市更新等关键领域，全力推动城市环境的绿色转型与生态平衡，打造低碳宜居、生态和谐绿色品质城市。

2024年上海市政府印发《美丽上海建设三年行动计划（2024-2026）》，锚定2035美丽上海总体建成战略目标，以“十美”共建推进人与自然和谐共生现代化的上海实践。



上海建工倡议以绿色为底色的可持续发展理念，发挥全产业链优势，将绿色理念践行到城市建设投资、策划、设计、建造、运维等产业上下游环节，探索出一条符合公司战略、人民需求、城市周期的绿色发展路径。



## 全产业链优势城市可持续发展

### 依托“中央研究院”模式两级科创体系，打造一流绿色创新策源地

下属上海建工绿色建造研究所持续为绿色投资、绿色设计、绿色施工、绿色建材、绿色运维提供全过程咨询，加快碳中和技术研发、转化和应用。

### 上海建工《“十四五”发展规划》提出深入践行新发展理念，坚定不移走生态优先、绿色低碳之路，从自身出发，助力实现城市“双碳”目标

打造绿色建筑技术体系，提升能效标杆水平以上的绿色建筑

加快新兴建筑工业化转型，持续提升装配式建筑单体预制率和装配率

建材工业全面实现废水废渣零排放，实现噪音和粉尘有效管控

实现清洁化生产改造，打造全流程清洁生产标准体系，推进绿色工地建设

持续贯彻绿色平衡、可持续的发展理念，建立健全绿色低碳循环发展经济体系，发挥企业碳达峰示范引领作用，为客户提供建筑全生命周期碳减排的实施路径与策略，引领行业落实“双碳目标”。



2024年，上海建工主动顺应行业数字化、智能化、绿色化发展趋势以及编制发布《上海建工集团新技术推广目录》，基本实现全产业链内具有示范性推广价值新技术应用全覆盖，助力打造绿色可持续城市标杆方案。



## 打造低碳建筑标杆

上海建工以“绿色赋能”为主题亮相第二届碳中和博览会。下属研究总院、一建集团、七建集团、园林集团、环境科技等入驻“节能增效”展区，重点围绕国内首个绿色碳建筑示范工程—长三角一体化绿色科技示范楼，展示在绿色投资、绿色设计、绿色施工、绿色建材、绿色运营全产业链成果。



2024年，桃浦李子园公园和长三角一体化绿色科技示范楼入选上海首批减污降碳协同增效优秀案例，项目利用土壤污染修复后老工业地块就地打造近零社区，拓展生态空间、还绿于民、兼顾经济发展，实现了经济、社会、生态效益三者有效统一。

李子园公园综合利用光伏发电、水生态修复、植被碳汇、海绵城市、智慧运营等技术、管理模式，达到近零排放水平。园区内光伏发电设施年发电量约10万度，基本满足日常需求；构建水生植被、水生动物群落，以及微生物等复合水生生态系统，使水体达到长期自净。

长三角一体化绿色科技示范楼融入探索碳中和建筑，综合用光伏发电、节能幕墙、地源热泵、智慧照明、雨水花园等技术和管理模式，是上海市目前单体建筑面积最大的近零能耗建筑。外墙融入高效光伏，年发电量约43.4万度；外立面采用被动式节能幕墙，满足室内99%空间自然通风换气；建筑内全面采用1级节水器具，并构筑建筑生态水循环系统，达到极致节水目的等。获得中国绿色建筑三星、中国近零能耗建筑、美国LEED铂金级建筑等资质和荣誉。



## 打造绿色建造标杆

### 公司持续贯彻“绿色建造理念”

发力绿色建筑、绿色建造领域，持续推进生态宜居城市及乡村建设，为社会各界提供绿色、健康、舒适的生活、工作、休闲空间，引领绿色高效设计、建造行业典范。

2024年

#### 上海建工获得

国家科学技术奖  
2项

省部级以上科学技术奖  
15项

全国工程建造绿色建造  
施工水平评价  
3项

上海市建设工程绿色施工  
I类工程  
124项

全年获得美国 LEED 认证项目和中国特色建筑标识项目共计 2项

### 装配式建造应用

上海建工打造装配式房屋建筑、装配式市政建筑设计咨询、科技研发、施工安装、构件生产、运营维护于一体的装配式建筑全产业链建造体系，广泛应用于浦东机场四期扩建航站区主体工程、东方枢纽上海东站站场区地上工程等重大工程中。

已累计施工预制装配式建筑面积超 5,000 万 m<sup>3</sup>。

基于UHPC超高性能混凝土的SPDW结构体系，解决大尺寸预制构件轻量化难点，推动装配式建筑在市政设施的工业化绿色化应用。



军工路快速路主线，采用型钢组合梁、预制三节立柱构件等创新工艺技术，实现预制装配率高达 95%，保证工程质量及稳定性的同时，有效提升施工速度，减少过程碳排放。



乌鲁木齐东进场高架项目，采用公司自主研发高烈度区桥梁预制装配升级版技术，装配率高达 90%，大幅缩短建设周期，有效提升工程质量与安全性，满足市民出行需求。

## 打造生态城市标杆

多年来，上海建工持续领航城市生态环境产业发展，积极参与生态环境治理、生态景观建设，为城市增绿色、添活力，助力中国以高品质生态环境支撑高质量发展。

2024年持续助力上海推进环城生态公园带建设，下属生态环境总规划师团队承担《环城生态公园带环上功能提升总体规划》、设计导则与建设标准、全过程技术咨询、专题研究以及先行启动项目方案设计等一系列工作，携手为市民打造宜居宜业宜游大生态圈。



### 建设规划

到2025年，“一大环+五小环”环城生态公园带体系基本形成。

到2035年，以外环绿带为骨架，向内连接10片楔形绿地，向外连接17条生态间隔带，与“五个新城”环新城森林生态公园带密切衔接的宜居宜业宜游大生态圈基本建成。



### 实现目标

构筑“自然、生态、野趣、静谧”的生态环境空间，形成50座公园“八径十二林”的特色景点，差异化打造生物多样性与植物景观特色。同时，规划依托98公里连续廊道，建设开放式绿道系统，推动全环贯通。

2024年，公司在生态景观赛场斩获新成就，展现了行业领先设计水平及理念。



### 金海湿地公园改造工程 - 上海市白玉兰优质建设工程

助力区域生态二次复苏。注重湿地的自然生态保育功能，在优化原有湿地水生态的基础上，优化小微湿地，建设浅石滩，搭配引鸟植物，并在缝隙间创造植物生长环境，营造适合水鸟休憩的空间。

### 陆家嘴焕彩水环品质提升工程 - 上海市白玉兰优质建设工程、 2024年度国际风景园林师联合会 AAPME 风景园林奖社会和 社区健康类 (Social And Community Health) 荣誉奖

采用疏通路面交通动线、拓展桥下空间、借道水面等手段，为市民拓展城市空间。同时，以“一桥一景”的“桥下风景线”为主要特色，发掘桥下空间生态潜力，增强空间功能性和连贯性。



### 沔青公园改造工程 - 上海市白玉兰优质建设工程

突出农林符合的“生态+”理念，强化生态郊野特色，优化湿地植物群落、修复生物栖息环境，提升园内生态多样性和景观多样性，打造沔青水乡文化。



### 和平公园改建项目 - 上海市白玉兰优质建设工程

围绕“无界·焕新·互动”主题，打造了“和平新八景”精致景观，并进一步修复公园水生态系统，提升主要水质指标IV类及以上标准。

### 曹杨百禧公园 - 2024年度国际风景园林师联合会 AAPME 风景园林奖最高奖项“杰出奖” (OUTSTANDING AWARDS)

将长达 1000 米的闲置空间打造成为“城市艺术化，艺术生活化”的社区典范，实现“千步云廊心连心，百禧众荟创新生”的设计愿景。





# 4 社会专题 2024年

- 1 无贫穷
- 2 零饥饿
- 3 良好健康与福祉
- 4 优质教育
- 5 性别平等
- 8 体面工作和经济增长
- 10 减少不平等
- 12 负责任消费和生产
- 17 促进目标实现的伙伴关系

上海建工聚力服务国家重大战略任务和上海“五个中心”建设重要使命,牢牢把握高质量发展这一首要任务,着力改革创新,坚定转型升级,不断提升核心竞争力,强化服务深度,坚决打好市场开拓、经济效益、科技创新、数字赋能四大“攻坚战”,厚植服务商文化,为建设世界一流建筑全生命周期服务商奠定坚实基础。

# 4.1 服务国家战略

回顾上海建工七十多年来的发展轨迹，一条鲜明的主线贯穿始终—胸怀“国之大者”。公司立足时代需求、锚定国家战略，从更高使命追求、更长时间维度、更广事业空间，把握企业发展定位，当好服务人民城市建设的“主力军”、践行国家重大战略的“子弟兵”。

全面落实市委、市政府决策部署和陈吉宁书记调研上海建工讲话要求，深度融入上海“五个中心”建设。

2024 年全面达成重点工程节点目标，有力支撑上海市年度投资计划的完成。



东方枢纽上海东站站场区地下土建工程完成地下室结构顶板浇筑，实现中心岛大面积出正负零的节点目标。



“浦西第一高楼”北外滩 91 街坊项目迎来建设期首个重大里程碑，近 4 万方混凝底板一次浇筑成型，成功筑底。



169.8 亿元中标浦东国际机场四期扩建工程航站区工程，建成后浦东机场可保障年旅客吞吐量 1.3 亿人次的需求，于年内实现开工。



沪苏湖高铁正式开启试运营，公司承建上海松江站作为沿线最大新建站点，与多条线路互联互通，发挥“松江枢纽”核心功能。



以“建好北横，便民利民”为宗旨，全程参与北横通道建设贯通，助力沿线 6 区 14 街道 2 镇的民生与发展。



上海光源硬 X 射线自由电子激光装置建设实现关键节点，攻克“超高精度、超高洁净度、超高真空”难题，高质量实现超导加速模组总装等重要目标。

“十四五”以来，公司身负更大抱负，迈向更为辽阔的地域。紧紧围绕京津冀协同发展、粤港澳大湾区建设、长三角区域一体化发展、长江经济带发展等国家区域重大战略，努力成为建设现代产业体系、促进区域协调发展、推进高水平对外开放的重要支撑。



承建杭州西湖大学云谷校区三期，发挥总承包、总集成优势，以最高标准、最严要求紧盯施工进度，保障施工质量，落实安全文明施工，超前实现核心建筑交付。



倾力打造华虹制造（无锡）项目，助力华虹无锡集成电路研发和制造基地（二期）12 英寸生产线顺利建成投产，加速打造江苏先进集成电路产业集群。



服务西部大开发，推进青海果洛州“十四五”教育标志性项目—果洛海东中学建设，促进西部教育质量提升、教育优质均衡发展。



打造智慧养老社区新标杆—太保佳苑·武汉国际颐养社区，助力应对人口老龄化，实现高质量养老、养老服务，服务银发产业发展。



打造四川都江堰市“纽带工程”—都江堰青城大桥，服务百姓生活生产、优化城市交通布局、促进区域协调发展。

自“一带一路”倡议提出以来，公司将宏大倡议转变为看得见、摸得着的实际举措，积极投身“一带一路”建设，推进基础设施“硬联通”、规则标准“软联通”，与社区居民实现“心联通”，构建人类命运共同体。



2024年，由公司承建的柬埔寨格罗奇马湄公河大桥全面完成既定目标，工程全长1,131米，结束了两岸跨湄公河摆渡的历史，被誉为柬埔寨中北部地区发展的“梦想之桥”。



持续深入厄特基础设施建设，承建贝雷扎电站，着力缓解地区电力紧缺状况，惠民生、促发展，助力推动当地经济发展、改善民生，点亮中厄友谊之光。



援卢旺达马萨卡医院打造卢旺达最大的现代化、综合型医院和最高等级医学院，为当地居民提供更好医疗服务，改善当地医疗设施和服务水平，惠及非洲人民。



援莱索托马塞卢地区医院与眼科诊所年内实现高质量建设完工。打造莱索托乃至南部非洲最先进的现代化医院，有力推动当地医疗事业的发展，为莱索托人民提供更加便捷、高效、优质的医疗服务，落实中非合作论坛北京峰会成果。

深耕老挝市场，推动丰沙里省供水系统、沙耶武里省老泰跨境口岸、沙湾拿吉崇德学校等一系列民生建设，助力中老命运共同体走深走实。



作为国内领先的城市建设综合服务商，积极响应国家战略部署，深度参与“三大工程”建设，持续赋能城市高质量发展，助力人居环境品质提升。



**服务新场新质新空间，  
共建宜居新家园**

推动上海新场镇“城中村”改造配套安置房建设，满足人民群众从“住有所居”的基本需求，提升至“住有宜居”的更高追求。遵循“活力·生态·品质·配比”的设计理念，合理利用滨水景观，打造居住环境温馨、绿色生态复合、功能升级叠加的品质安居社区，成为人民群众美好生活的坚实承载。



**服务“贝港城中村”改造，  
打造精品城市空间**

推动上海临港新城“贝港城中村改造”，将成片宅基地和老旧厂房整体更新，传承南桥老城文化、联动北产南城，提升城市功能品质，补齐城市治理短板，改善老城区人居环境，以水岸城市更新创造奉贤生活新起点，推动城市精彩蝶变。



**“绿色宜居、共享互联”，  
打造品质租赁社区**

践行“人民城市人民建、人民城市为人民”的重要理念，以新市民、青年人的安居宜居需求为导向，全力以赴打造有温度的高品质租赁住区—嘉定新城菊园长租公寓，改善城市居民的居住条件。

“十四五”以来，城市更新上升为国家战略，承载着推动城市高质量发展、满足人民美好生活需要的重要使命。上海建工调集全产业链资源，助力实现“更新城市、更好未来”。



**黄浦区 160 街坊保护性综合改造工程 (老市府大楼)**

打造上海城市更新示范项目和外滩“第二立面”更新改造“零号工程”——黄浦区 160 街坊保护性综合改造项目（老市府大楼）。实现风貌细节还原重塑、地下空间高效开发，新老建筑彼此呼应、和谐共生，实现完美融合，为上海城市更新提供极具价值的范例。



**温州龙湾寺前街保护更新项目**

发挥古建筑施工专业承包一级资质优势，助力 800 年古寺——温州龙湾寺前街焕新回归，将历史的烟雨沧桑与当今的繁荣时尚交织融合。



**花木幸福里 (樱花菜场)**

花木幸福里（樱花菜场）将原老旧市场更新改造为集展示、休闲、娱乐等多功能为一体，有烟火气、有温度、亲民的邻里中心。



**上海南昌路片区微更新**

与社区共同推进存量空间“微更新”，完善城市人文性功能与城市应急保障功能，重塑烟火气与文艺氛围共存的南昌路“心灵之约”。



**联合组建超大城市基础设施韧性设计工程技术创新中心**

聚焦城市更新、设计创新、超大城市基础设施设计数智化三大核心任务，助力上海实现城市更新和现代化治理的高质量发展目标，塑造安全、宜居的全球韧性城市典范。



**上海合流污水一期复线工程**

上海合流污水一期复线工程，服务全市 43 个排水系统、81 万平城市面积。

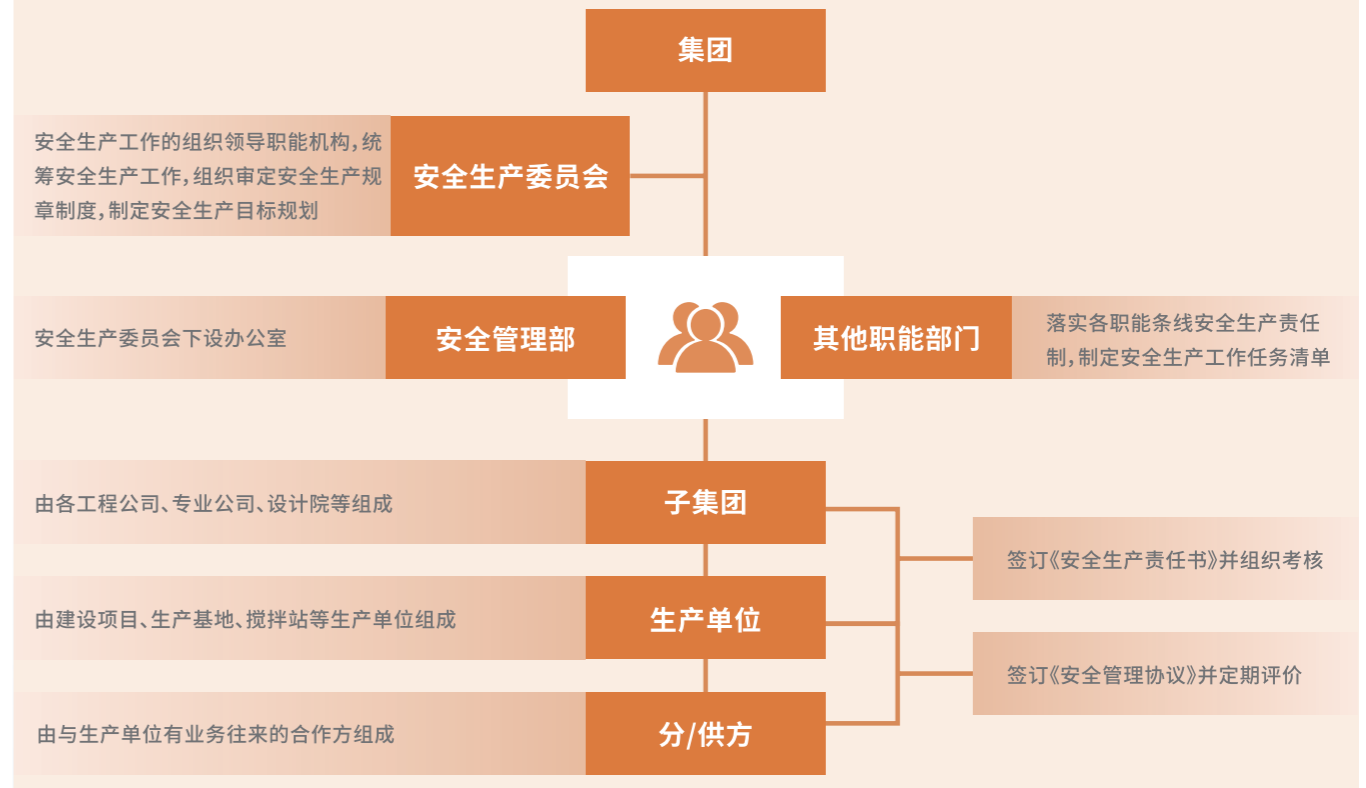
## 4.2 安全生产

长年来，上海建工始终将安全质量视为企业生存发展和经济效益的生命线。坚持以质量为核心、安全为保障，贡献精品工程，贯彻“质量终身制、安全问责制”原则，以严格的质量管理体系、创新技术应用和客户服务能力，夯实服务区域一体化和城市群建设的“国家队”地位。

### 健全安全管理体系

上海建工建立健全安全管理体系，精准锚定安全管理目标，科学规划实施路径。公司将安全管理置于关键地位，充分发挥其核心效能，为工程质量稳步提升与服务能力持续进阶提供有力支撑。

### 上海建工安全管理体系示意图



2024 年，加强分析研判安全风险，把握“重大工程建设、重点管控、重大隐患整治、遏制事故多发”四大管控方向，部署推进相关重点工作。

2024 年

组织年度节点安委会  
2 次

季度条线会议  
3 次

针对安全生产月主题活动，项目安全工时竞赛，消防安全，夏季高温，防汛防台召开专题会议  
8 次

时刻绷紧安全之弦，全力防范化解风险，切实守牢安全底线，谨记“今天的现场就是明天的市场”，以安全促质量，打造良好客户口碑。



公司持续加强在建工程督导检查，推动巡视整改工作落实走深，以党政工作一岗双责、齐抓共管、实时追责的工作要求，抓细抓实安全生产工作。连续 29 年开展“5·2 安全日”暨安委会活动，引领广大职工加强对安全工作的敬畏之心。

### 2024 年上海建工 7 大安全生产工作



开展治本攻坚三年行动，聚焦消隐患、控风险、夯基础、提能效，强化双重预防机制落实。



强化重大隐患排查整改动态清零，坚持“一工地、一方案、一台帐”。



加强重要时段风险管控，实施动态巡查，精准识别隐患，保障作业安全有序。



严格各项安全制度执行，落实全员安全责任，确保各环节合规性，让安全理念扎根于心。



开展消防安全隐患集中整治，全面排查、精准整改，筑牢一线消防安全防线。



持续落实巡视问题整改工作，细化整改措施，强化跟踪问效，推动整改成果长效化。



严格落实事故后评估机制，优化安全举措，筑牢安全防线。



2024 年 6 月，名人苑城市更新项目开展 2024 年上海市建设工程安全生产月大会暨综合创优观摩活动，集中展示公司在智慧建造、建筑机器人、工艺工法创新、安全标准化、数字监管平台、质量管理亮点及五类生命通道等领域关键技术与应用。活动采用“线下+线上”形式，共吸引 1,000 余人现场观摩，超 10,000 人线上直播云观摩。

数字赋能安全生产管理，持续推进“施工安全管理系统”应用，已开通安全模块项目数量 1,473 个，在建项目使用率 99%。



依托全产业链优势，上海建工持续配合战略客户、业主方需求，推进智慧工地建设，以数字化举措促进提升项目安全质量管理效能，自主研发智慧工地管理平台实现广泛应用，走上产品化道路。

携手行业伙伴，共同编制《上海市智慧工地三年行动计划（2025-2027）》，促进发展本市建筑行业新质生产力，有效提升建筑工地管理效率和施工安全，强化质量安全管理，提升服务效能。



## 4.3 服务能力

秉持“立足上海、服务全国、走向世界”的开拓理念，厚植服务商文化，以提升服务质量为核心，高度重视战略客户维护，持续加大与地方政府、行业伙伴、金融机构等战略合作关系，互助互信、优势互补，强化服务深度。

### 多维发力铸品质，专业服务创一流

服务质量管理目标与表现	
2024 目标	2024 表现
全链条严抓工程服务品质，全流程严控设计施工交付维护标准，杜绝隐患风险，防范质量事故，以精准合规筑牢产品质量生命线，以优质服务提升客户满意度，持续夯实企业口碑根基。	以质量体系提效为引擎，深化全流程管控，通过完善制度、强化执行、精准施策，推动产品服务品质稳步提升；以隐患治理闭环为抓手，构建“预防-排查-整改-评估”安全管理体系，树牢“事故可防可控”理念，实现全年重大安全质量事故双零目标。

#### 体系化管理

全面贯彻 GB/T 19001/ISO 9001 质量管理体系标准，覆盖设计、施工、竣工和运营维护等全生命周期管理。

建立完善三级质量管理架构，实施标准化作业流程和多级质量审查机制。

#### 制度化保障

严格执行《工程质量管理指引》《工程质量创优目标管理规定》等制度要求，加强对施工过程的质量管理，从施工设计、施工过程和交付验收等方面着手，采取实物样板、工程质量例会、工程质量检查和验收、产品评审处置、工程质量报告制度等举措，保障施工质量。

通过建章立制、监督评价等方式，有效管控项目实施过程中的重大事项和关键环节，确保产品和服务安全。

#### 反馈与改进机制

建立客户反馈管理机制，执行《服务响应管理指引》《回访、维修管理办法》等制度，加强客户沟通协商，及时响应客户需求。

加强竣工工程回访沟通和质量跟踪，下属各公司、事业部根据竣工交付工程情况，制定完善《年度竣工工程回放计划》，回访过程中发现的质量问题转入后续处理程序，提升服务能力。

## 生产过程社会环境及安全影响监测

持续关注经营、生产活动对社会可能产生的影响，筑牢企业安全防线，持续完善安全保障服务能力，为社会营造稳定、绿色的安全生产环境。

根据《环境因素评价标准》《环境因素评价表》，对项目现场进行环境影响因素识别和影响程度评估；根据上海建工《环境管理方案》《环境管理办法》、项目环评以及项目施工方案，开展施工过程扬尘、废水、噪声等监测，组织专业顾问定期进行现场检查。

积极应用绿色施工在线监测评价技术。在不同施工阶段，根据国家环境法要求控制扬尘、噪声等指标。譬如：安装扬尘及噪声监测设备，实施监控工程施工过程中的扬尘和噪声；建立实施监测系统和评价体系监测现场能耗水平。

应用智慧化平台，多点位、全过程实施监测施工过程中对社区的影响。持续对项目工地周边建筑进行检测与风险评估，严格把控沉降、位移、应力、变形、开裂等各项指标及潜在风险。

#### 加强社区沟通：



2024年7月，开展“建筑，让城市更美好”为主题的开放日活动，邀请市民朋友了解重大市政工程建设，介绍基建领域新型技术应用、绿色工程等方面的具体做法和成效。

2024 年

举办观摩活动  
20 项

近 10,000 人次  
线下进行观摩学习

线上观摩  
超 20 万人次

### 2024 年

### 上海建工战略合作伙伴总数 156 家



- 1. 上海生物能源再利用项目二期
- 2. 高铁上海松江站
- 3. 第七届中国国际进口博览会
- 4. 上海博物馆东馆
- 5. 柬埔寨罗奇马湄公河大桥
- 6. 马来西亚斗湖医院

2024 年，参与近 60% 的上海市重大工程建设，完成 23 座重点城市布局，业务覆盖国内 34 个省（区市）150 多座城市和海外 80 个国家或地区。



1



2

- 1. 江苏办事处揭牌成立
- 2. 浙江办事处揭牌成立

2024 年，上海建工积极融入长三角一体化发展战略，推动成立江苏、浙江办事处，积极参与南京都市圈、苏锡常都市圈、杭州都市圈、宁波都市圈建设，提供建筑全产业链服务，持续提升专业影响力和社会美誉度。

以优质服务回馈社会，持续提升行业认可度。

2024 年

詹天佑奖

6 项

中国建筑钢结构金奖

3 项

中国市政工程最高水平评价奖

4 项

“中国建筑钢结构金奖”作品：



上海博物馆东馆新建工程



广阳岛国际会议中心



杭州之门

“中国市政工程最高水平评价奖”作品：



龙东大道（罗山路—G1501）改建工程



北横通道新建工程（西段）



江浦路越江隧道新建工程



老港生物能源再利用二期

“中国电力优质工程”作品：



江苏如东 H5# 海上风电场项目

### 国家级质量奖

- 中国建筑钢结构金奖(3项)
- 中国市政工程最高质量水平评价奖(4项)
- 中国电力优质工程(1项)
- 全国工程建设质量管理QC小组(25项)
- 全国市政工程建设质量管理QC小组(1项)
- 全国工程建设绿色建造施工水平评价(3项)

### 上海市级质量奖

上海市建筑工程白玉兰评价(98项)	上海市用户满意企业(1项)
上海市优质结构工程(246项)	上海市级观摩(9项)
上海市市政公路优质工程评价(10项)	上海市建设工程绿色施工I类工程(124项)
上海市金属结构建设工程金钢奖(82项)	上海市工程建设QC小组活动优秀企业(3项)
上海市安装工程优质奖申安杯(69项)	上海市QC成果一等奖(74项)
上海市建筑装饰工程优秀项目(23项)	上海交通建设品质工程(21项)
上海市用户满意星级工程(1项)	上海市水利优质工程(1项)
上海市用户满意工程(38项)	上海市园林绿化行业协会园林杯(8项)

### 外省市质量奖

外省市观摩(1项)	外省市安装质量奖(2项)
外省市优质工程(35项承建)	外省市优秀QC一等奖(13项)
外省市优质结构(42项)	长三角示范工程(2项)
长三角石材建设工程质量竞赛“金石工程”(18项)	
外省市绿色施工示范工程(6项)	
外省市建筑装饰工程奖(4项)	

高度重视客户、用户需求，以利他之心持续提供建筑全生命周期服务，获得诸多荣誉和业主青睐。

## 2024年

高度重视客户对产品品质的评价，定期聘请第三方机构，广泛采集客户意见，以客户感知为导向，需求为中心，持续提升服务能力。



2024年，客户满意度 **94.89%**，投诉解决率 **100%**

上海市重点工程实事立功竞赛表彰大会，对公司服务重大工程、民心工程、实事项目等建设进行了表彰。

### 先进集体表彰

上海市机械施工集团有限公司(金杯公司)	上海市建筑装饰工程集团有限公司
上海市政交通设计研究院有限公司(金杯公司)	上海园林(集团)有限公司
上海建工四建集团工程研究院城市更新研究中心(金杯团队)	上海市政工程设计研究总院(集团)有限公司
上海市安装工程集团有限公司	上海建工建材科技集团股份有限公司
上海市基础工程集团有限公司	

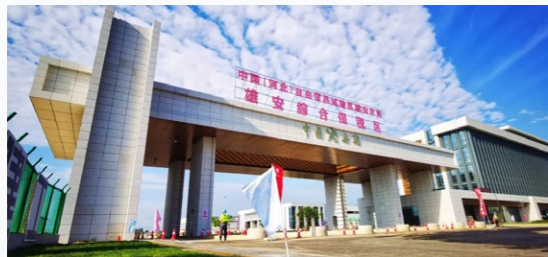
### 深植海外铸就基建丰碑



2024年7月，在中柬建交66周年之际，柬埔寨政府授予上海建工“杰出贡献奖”，以表彰上海建工20年来为柬埔寨基础设施发展作出的突出贡献。

上海建工秉承“中国速度、上海标准”的海外工程建设理念，累计建成近2,000公里国道、省道及城市环路，修建了100多座桥梁，其中9座特大桥（含在建），以及4座码头平台，绘就柬埔寨国家基建“大写意”，为柬埔寨经济发展和中柬友谊的传承添砖加瓦。

### 服务打造雄安开放发展名片



上海建工持续助力雄安综合保税区建设，以卓越的专业能力和高度的社会责任感，服务保障雄安新区整体运行、打造对外开放高地。在雄安综合保税区（二期）基础设施EPC项目中充分发挥专业优势，动态优化施工方案，合理调配资源，逐项制定应对措施，获得业主方交口称赞。

#### 雄安综合保税区建设发展有限公司

##### 表扬信

上海建工集团股份有限公司：

雄安综合保税区作为对外开放平台，是我国开放层次最高、优惠政策最多、功能最齐全、手续最简化的特殊开放区域。对区域开放型经济发展具有重要的促进作用。贵公司以EPC模式承建雄安综合保税区（二期）基础设施项目，在建设过程中深入贯彻落实习近平总书记关于规划建设雄安新区系列讲话和重要指示批示精神，严格执行高标准高质量推进雄安新区建设体制机制，为打造抄不可言、心向往之的创新之城、魅力之城、未来之城贡献力量，也充分体现了上海建工“求真务实、顽强拼搏”的企业作风。

由贵公司承建的雄安综合保税区（二期）基础设施项目是一期市政基础设施的完善，是雄安综合保税区整体建设运行的必备条件。自项目开工建设以来，贵公司站位高远，讲政治，顾大局，调度精良，科学组织施工。面对地区多高压线路迁移、万余亩苗木移栽、上万方海泥回填等难关，贵公司项目团队充分展现了求真务实、善打硬仗的精神面貌，发挥专业优势，及时调整施工方案，合理配置资源，解决难题。在施工过程中，项目经理带领团队紧盯工期节点，采取全员紧密协作、专人驻守、精细化管理等方式，克服了工期紧、任务重、气候差及周边环境复杂等

不利因素，确保了工程按时顺利推进，树立了“助力雄安建设，彰显建工风采”的铁军形象。希望贵公司继续发扬拼搏精神，再接再厉，开拓进取，勇攀高峰。希望项目全体成员始终牢记项目建设的“生命线”，统筹推进发展与安全，确保“雄安质量”贯穿于项目建设的全过程。在此基础上，充分发挥竞争精神和拼搏精神，保障工程质量、安全和进度，确保后续工程的顺利完工，进一步巩固和提升项目的建设成果。

最后，祝贵公司事业蒸蒸日上，更上一层楼！



雄安综合保税区建设发展有限公司的来信，高度赞扬上海建工“求真务实、顽强拼搏”的作风，以及项目团队善打硬仗的精神面貌。

上海建工将“数据安全与客户隐私保护”视为提升整体服务能力的关键议题。2024年，公司深入保护客户数据与商业机密，严格遵守《网络安全法》《数据安全法》《个人信息保护法》等法律法规，为提升服务能力的安全可靠性。

### 建立完善信息化管理体系，推动服务机制有效运行



### 多举措助力隐私保护与数据安全

**机制建设：**完善数据安全与客户隐私保护工作机制，覆盖数据收集、存储、传输和使用的全生命周期。

**组织架构：**设立信息化决策委员会，明确数据安全责任到人，并强化信息技术部门与法律合规部门的协作。

**信息安全等级保护：**公司的招投标平台、专业化商城平台、简行商旅平台均通过“国家信息安全等级保护三级认证”，强化了信息系统的安全防护能力。

**风险评估与监测：**定期开展数据安全风险评估和漏洞扫描，确保潜在风险及时识别并有效应对。

**客户隐私保护：**遵循透明化原则，明确告知客户数据的使用目的，并确保数据仅用于获得授权的用途。对涉及客户数据的第三方供应商和合作伙伴进行严格的资质审核，签署数据保密协议，并定期进行合规审查。

**数据安全事件应对与恢复：**公司制定数据安全事件应急预案并定期进行演练；建立数据安全事件处理机制，包括事件报告、调查、处理和恢复，确保数据安全事件得到有效管理。

### “国家信息安全等级保护-三级认证”具备“监督保护级”的安全保护能力：



公司招投标平台、专业化商城平台、简行商旅平台均通过“国家信息安全等级保护三级认证”。从安全技术、安全管理两大要求着手，满足等级保护针对信息保护、安全审计、通信保密等在内的近300项要求，有效保证信息和隐私安全，增强客户及合作伙伴信心，展现信息系统安全性承诺。

## 4.4 职工权益

上海建工奉行“以人为本”理念，把为了职工、依靠职工、造福职工的立场观点方法贯彻可持续发展始终，营造充满机会、包容与关怀的发展氛围，充分尊重、维护职工权益，激发职工潜力，凝聚职工力量，释放思发展、谋发展的无穷创造力。



### 打造厂务公开民主管理标杆

深化职工民主管理与监督机制，完善职工参与管理的厂务公开民主管理体系。以职工代表大会为基础，民主管理专门委员会为纽带，紧扣发展所需、职工所盼、建工所能等重大议题，提升民主管理效能，落实平等协商沟通机制、薪资集体协商机制、民主评议机制、民主选聘机制、管理层职工双向沟通机制、职业发展通道机制等，将保障职工权益切实融入长期发展战略决策中。



修订完善上海建工厂务公开民主管理工作“十项制度”，推进协商民主制度融入企业管理制度体系。

### 上海建工 2024 年职工代表大会民主管理工作重点：

- 推动职代会制度融入企业治理结构，加强民主管理规范化建设，源头维护职工合法权益
- 发挥民主监督职能，以企业领导人员任期目标和岗位责任制为依据，开展职代会民主评议工作
- 履行民主管理职责，各民主管理专门委员会立足工作职责，针对公司运营管理、职工权益保障等重点领域，深入调研、精准监督
- 提高职工参政议政能力，加强调查研究工作实效性，推进职工提案征集、专项处理及意见反馈等工作

### 树立永续经营理念，以“竭诚服务职工”为宗旨，多方举措维护职工权益：

- 合理公平的薪酬福利
- 全面细致的安全保障
- 多维畅通的发展路线
- 贴心入微的健康关怀

## 2024 年

员工满意度 **93.20%**，员工流失率 **8.65%**；重大事故发生率 **0%**

职工是上海建工发展征程中最为宝贵的财富，公司持续优化职工薪酬福利体系，完善多元激励机制，将公平公正贯穿薪酬分配，激发职工的积极性和创造力。

### 合理公平的薪酬与激励机制：

按照薪金总额管理要求，实行薪金总额预算管理	根据企业经济效益情况，结合工资增长指导线，合理制定薪金目标
严格执行职工薪金保障制度，建立职工最低薪金保障线	修订子、分公司目标责任制考核制度，完善员工绩效考核制度
完善中长期激励机制，实施中长期计划，凝聚骨干人才	严格执行农民工工资专用账户管理制度

### 精准适配的福利与保障机制：

确保职工各项基本社会保险足额缴纳，杜绝任何形式的权益侵害	年假与法定节假日正常休假等法定权益得以充分落实
深入调研职工需求，制定贴合职工实际情况的个性化福利体系	对长期奉献职工予以表彰激励，增强职工归属感与忠诚度
丰富职工精神文化生活，开展各类活动，促进团队交流合作，营造积极向上文化氛围	支持职工发展规划，专业的培训课程与清晰的职业晋升通道，助力职工成长

### 2022-2024 年度在职员工数及薪酬总额

	2022 年	2023 年	2024 年
在职员工数量 (人)	51,353	51,272	48,821
薪酬总额 (亿元)	159.49	165.12	158.00

上海建工坚持“励新弘毅、海纳百川”理念，公平、公正对待多元化职工，建立科学公正、统一考评的录用与薪酬机制，不招聘、不使用童工，不使用、不接受任何形式强制劳动，严格遵守所在国劳动法规，依法实施全员劳动合同制。

### 2024年

职工社会保险覆盖率

职工工伤保险覆盖率

职工安全生产责任险覆盖率

100%

100%

100%



在上海建工的价值观里，职工及其亲属备受珍视。秉持以人为本，公司将关心职工及亲属工作生活视为责任，日常关怀与紧急帮扶并行，主动为员工排忧解难。

管理层定期开展职工走访慰问，关怀驻外职工及家属、困难职工，主动关怀关爱、及时排忧解难。



职工代表定期对在建工程现场开展全面且深入的巡视检查工作，主动与一线职工展开交流，积极听取意见与需求。通过现场巡视、随机访谈等方式，重点检查防暑降温、劳动保护、职工宿舍和食品安全卫生工作落实情况。

### 2024年

走访慰问困难职工 1,100 余人次

慰问全国化职工 12,000 余人次

夏日送清凉高温慰问覆盖重点项目 70 余项、一线职工 4.5 万名

2024年，上海建工修订发布《职工关爱服务计划（2024版）》，形成“服务第一线、激励奋斗者、暖心聚合力”3大模块、12项职工关爱服务计划。公司工会全面统筹协调各项工作，在厚植基层基础中激发工会效能。

- ▶ 持续强化工会组织体系，将重心下移至基层，倾斜力量与资源到工程公司工会及项目一线工会，激活服务职工的“神经末梢”，打通服务职工的“最后一公里”。
- ▶ 强化外埠区域工会体系建设与能力提升，扎实推进工会组建，推动外埠区域工会在组织、工作、荣誉落实上实现新突破。
- ▶ 针对工会专兼职人员，举办主题班、业务班及条线工作研讨班，培育其带领团队、引领职工共同进步的能力。
- ▶ 聚焦重点课题、重点区域、重点群体，深入基层一线和职工群众中开展调研，及时发现问题、推动解决问题。
- ▶ 维护女职工合法权益和特殊利益，弘扬先进典型，促进女职工全面发展、幸福生活。



2024年，公司持续推进“职工之家”建设，不断推动完善建家、管家、评家、兴家的工作体系，努力把职工之家建设得更扎实、更立体、更温暖，更受职工欢迎。



完善服务阵地建设，深入推进从“围墙之内是一家”到“围墙内外是一家”的理念创新，从“共享型职工之家”到“区域型建设者之家”的实践创新。

### 高品质“建设者小镇”

为建设者提供一站式生活服务便利空间，设置生活、文化、娱乐、健身、商业等综合性功能，定期开展健康养生、文娱活动、法律援助、便民服务、科普讲座等服务。

近年来，上海建工先后打造临港新片区建设者小镇、机场建设者小镇，为数万人次的建设者提供“一站式”暖心服务。

2024年，东方港湾、浦东机场等建设者小镇正式启用，为数万名上海建工一线建设者提供功能齐全且具有人文情怀的“一站式”生活服务。



### 以人为本“工间休息室”

扩充职工服务阵地建设，打造一线现场“工间休息室”，为一线建设者提供整洁舒适的工间休息环境，实现休息茶歇、能量补充、体检应急等服务功能，做好建设者生活与工作的有效衔接。

上海华师大二附中普陀校区项目“工间休息室”，提供多样休憩服务，设置健康管理中心和心理辅导站等，多项创新举措服务一线建设者，让来自全国各地的城市建设者们在上海建工找到“家温暖”。



### 温馨舒适“职工之家”



全方位打造“职工之家”，完善办公区、住宿区、生活区的基础设施设备，为员工营造温馨舒适的工作、学习和生活环境。

“职工之家”开展多样化活动，丰富职工生活、提升专业素养。在业余时间，组织各类文体活动，增进职工间的交流与情谊，极大地丰富了职工的业余生活。针对专业技能提升需求，举办专业技能培训讲座、技术研讨交流活动等，助力职工精进业务能力，提升专业素养。



### 安心微伴“移动服务车”

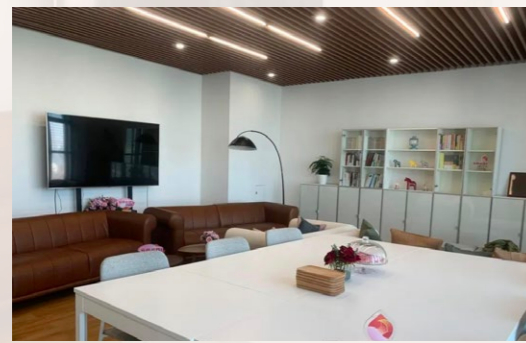
加强工会服务广度，延伸至更多偏远、微小项目，打造移动式服务车，惠及更多一线建设者，实现从“有条件就做”到“想办法送上门”的战略服务调整。



打造“安心·微伴”移动服务车，打造集安全教育讲堂、安全知识答题、安全工时达标服务奖励、公益服务上门、民意直通车等多功能于一体的移动服务站，为建设者提供便捷贴心服务。

### 聚焦“她”服务“爱心妈咪小屋”

聚焦“她”服务，建好“她”阵地，维护女职工合法权益和实际需要，打造“爱心妈咪小屋”，为女职工提供安全、舒适的空间。



打造“五星级”爱心妈咪小屋，为“四期”女职工提供私密舒适空间与服务。小屋与共享休憩区、职工之家等构成融合型服务阵地。此外，工会计划开展“小屋课堂”，分享育儿经验、举办心理讲座，融入孕期保健等内容，助力女职工职业发展与家庭生活，提升其幸福感。

### 筑巢引凤“建工人之家”

上海建工推出青年人才公寓，为入住职工打造一个舒适、便捷、温馨的“港湾”，成为“建工人之家”。



人才公寓充分体现上海建工“以职工为中心”“人才是第一资源”的发展理念，秉持“安全、环保、舒适、便捷”的设计理念，平衡和满足职工便捷、私密的双重需求，达到“拎包入住”的标准，服务职工个人生活、工作需求。

人才是上海建工推动高质量可持续发展的第一资源。充分保障职工发展权益，搭建职业发展平台，开展多层次培训，加快打造上海建工职工人才“蓄水池”“孵化器”和“加速器”，与企业战略相融合，深化职工人才队伍建设。



### 凝聚奋斗力量，激发人才活力

2024年，上海建工深化完善职业发展通道制度建设，有力调动职工积极性，凝聚奋斗力量，激发人才活力。

启动“三个一”计划，以“挖掘一批人才、带动一个企业、开辟一条赛道”为工作重心，加快建设一流企业人才队伍，让人才这一“关键变量”转化为推动公司高质量发展的“最大增量”。



深入推进职业发展通道制度建设，完善能力、价值、贡献为导向的人才评价机制，有力调动职工积极性，凝聚奋斗力量，激发人才活力。



### 上海建工 2025 人才工作重点：

- 持续完善人才工作顶层设计，赋能上海建工战略发展
- 深度聚焦人才队伍选育管用，发挥人才资源优势
- 不断深化人才发展体制机制，推进三能机制建设
- 着力加强人才工作队伍建设，提升服务管理能级

### 2024 年人才工作关键数据：

新增享受国务院政府特殊津贴待遇 **2 人**

新增东方英才计划拔尖项目 **6 人**、青年项目 **5 人**

将青年职工发展置于战略高度，加大人才资源发掘，并做好青年成长规划，多举措完善职业发展规划，多岗位锤炼专业能力，为职工发展带来广阔天地与更多机遇。



多年来，上海建工始终坚持在发展中“稳就业”“保就业”，动态调整招聘计划，全力发挥就业“稳定器”和压舱石作用。



上海建工 2024 届春季校园招聘  
2024 年新招录应届毕业生 941 人



“十四五”以来，上海建工相继推出“卓越计划”集团管培生项目，“SCG-E”人才培养计划、核心员工中长期激励，助力人才成长，连续 4 年上榜中国大学生喜爱的雇主品牌。



“上海建工人才培养 SCG-E 计划”夯实管理学院、内训师队伍、课程体系、教育平台等培养体系逐步夯实，推动在职教育、岗位实践、职业认证三位一体人才队伍体系建设，为上海建工高质量可持续发展提供有力的人才保障。



“SCG-E”旨在为职工提供平等的就业与职业发展机会，关注全国化、属地化人才引进培育工作，在性别、年龄、学历、地域、雇佣类型等各方面构建起多元化的员工体系。

### 多举措并行，发挥“SCG-E”核心效能：

#### “SCG-E”计划人才培养，推动青年人才培养体系与集团战略紧密融合。



开展入职培训，以全面提升新进职工综合素质为出发点，将能力培养、思维开拓、文化遗产的培养目标贯穿始终，通过安全教育、城市更新、智能建造、企业文化、团青工作、廉政教育等课程帮助职工快速融入。



“精锐传习班”开展涵盖创新技术、人力资源、商务管理、保卫消防、财务审计等多领域专业课程，致力于全面提升学员的综合素养，为企业培育一批业务精湛、能力全面的精锐人才，推动企业在复杂多变的市场环境中稳健前行。

#### 领军人才、优秀项目经理等高级管理人才的专题培训提升其岗位所需领导能力、专业知识与综合能力，搭建起服务全国员工的网上“E学”平台。



搭建“上海建工 E 学”APP 平台，强化职工对公司各项工作的学习了解，课程涵盖战略与文化系列、党群系列、领导力系列、通用素养系列、专业系列、新员工系列，满足“全国化”职工多样化、高效率的学习需求，打造以线上线下相融合、分散学习与集中教学相结合、优质资源互联互通的培训模式。



依托线上平台，打造建工青年知识分享类平台—青春“智”造青年沙龙，结合公司数字化转型、新兴业务发展、青年职业能力提升等热点，拓宽青年知识储备，引导青年聚焦行业发展，形成互促共进的良好氛围。

## 2024 年

上海建工“E学”平台学习人数 **3.1 万人**、学习人次 **53.68 万人次**

组织开展“SCG-E”系列培训班 **超 2,900 场**

培训学员 **超 12 万人次**

劳模工匠传习班、城市更新工匠学院培训各类技术骨干 **超 1,700 人次**

我们拥有一批充满活力和创造力的青年人才团队，他们是公司、行业的中坚力量，勇于探索、敢于创新，在助力中国现代化的发展建设中蝶变闪光。



管理层定期召开青年职工座谈会，加强同青年职工的沟通与倾听，深入了解青年职工在职业发展、技能提升等方面的困惑与诉求。



### 铆钉时代坐标，奋斗共创未来

依托青年人才，上海建工建立了以青年突击队、青年工程、青年科技团体为代表的“三青”平台，打造公司广大青年实战才华的广阔舞台。



公司下设青年突击队 322 支、青年工程 135 个，青年科技团体 90 个，以“四大攻坚战”为中心任务、青年立功竞赛为依托，带领青年职工投身“急难险重新”任务和重大工程、重点区域、重要领域第一线；聚焦“城市更新”“建筑机器人”“新基建”“城市运维”等重点方向和新兴领域，为高质量发展献计献策。



### 第十八届“振兴杯”全国青年职业技能大赛

上海建工青年入围第十八届全国青年职业技能大赛“研发创新赛道”和“管理创新赛道”全国决赛，《建造多功能智能装备及关键技术研发与应用》《国内某机场航站楼特大超深地下交通枢纽工程数字建设管理示范项》分别荣获研发创新方向银奖与管理创新方向金奖。

将职工安全与健康至于核心地位，全方位、深层次地贯彻落实“安全第一、预防为主、综合治理”的方针，构建完善职工健康与安全管理体系，持续优化安全生产举措，保障职工生命、健康权益。

上海建工全面贯彻 ISO 45001/GB/T 45001《职业健康安全管理体系》，覆盖公司所有施工场地及办公场所。明确“集团-子公司-项目部”三级健康与安全管理体系架构，明确责任分工，实施精细化管理，保障职工权益。

## 完善保障制度体系

### 基本制度

《安全生产管理规范》《生产安全事故责任人处理规定》《安全事故与突发事件报告和处置管理规定》《安全生产隐患排查治理规定》《安全生产管理十条指令》《党政领导干部安全生产责任制实施细则》

### 专项制度

《消防安全管理规范》《劳务实名制管理系统操作规定》《有限空间作业安全管理规定》《预防高处坠落事故的若干规定》《基地、工地、场、站等场所“五有”设施管理规范》《危险化学品安全管理规定》

### 管理办法

《施工项目负责人安全和消防巡视工作管理办法》《施工现场重大危险源作业现场交底管理办法》《劳务实名制和农民工工资发放管理办法》《建筑施工机械防御台风管理办法》

## 多举措提升保障质效

### 职工权益保障目标

聚焦职工健康与安全，致力于实现安全制度完备、风险防控到位、培训教育有效，全方位保障职工权益。

### 一线安全管理举措

**砼拌站：**生产作业场景中，涵盖搅拌楼吊装、码头吊运、搅拌机维修保养、料场上料及场地道路作业等，通过全过程实时监控探头，配合严格安全考核制度，保障作业安全。  
**构件厂：**生产运营中，规范厂内行车操作，确保通道畅通。吊运禁站人、听指挥，明确危险区，加强监控与考核，强化安全管控。  
**施工现场：**规范施工设备操作，如塔吊吊运严守规程。保障通道畅通，明确危险区。结合监控与考核，强化人员管理，落实安全措施。

### 职业健康管理举措

**现场健康危害评估：**定期委托第三方检测工作场所危害因子，出具检测评价报告。依生产特点确定危害岗位，形成《职业健康安全重要岗位一览表》。

**一线健康安全管理：**对从事接触职业健康安全危害因素的作业人员进行岗前、岗中、离职前的职业健康体检，并将体检情况记入职业健康档案，体检结果告知职工本人。

## 完善工作机制，夯实安全基础防线



安全生产委员会持续发挥关键职能，定期赴建设一线开展全过程、全覆盖检查，并召开安全生产工作，落实各层各岗位职责。组织实施安全生产巡检制，推进工地现场、工况全流程、供应链人员安全管理，拧紧安全生产“阀”，夯筑社会安全“墙”。

2024年制定《2024-2026年安全生产治本攻坚三年行动实施方案》，组织召开专题工作布置会议，明确“五个一”和“三管三必须”责任要求，确保重大隐患排查整改动态清零工作的持续推进。



### 强化职工参与，筑牢安全屏障

加强职工的有效参与，发展壮大群防群治力量。工会坚持完善“三项机制”打造“两支队伍”，做实做细劳动保护工作，把维护职工生命健康权益摆在首位。



**“三项机制”** 推动安全技能提升“走深走实”、安全服务保障“见行见效”、安全文化建设“入脑入心”。

**“两支队伍”** 确保劳动保护监督员“靠得住”、项目急救员“顶得上”，把隐患发现在前、解决在线，最大限度减少事故。

充分发挥工会“大学校”作用，组织开展形式多样得安全文化活 动，编制劳动职工劳动保护手册，结合“安全月”等活 动开展专项职工安全健康宣传教育。



### 治本攻坚保障举措

#### 落实主体责任

逐级签订《安全生产责任书》《安全生产责任清单》，各层级完善健全安全生 产管理体系，推动工商保险、安全生产责任险全覆盖，保障从业人员安全权益。

2024 年，累计完成 17 个职能部门 146 个重点岗位、27 家基层单位年度安全生产责任清单、责任书签订工作。

#### 健全安全生产监管体系

切实履行主体责任，按照国务院安委会安全生产“十五条硬措施”、上海“安 全生产 78 条”等举措，通过安委会巡视检查、专题工作会议、提示通知、综合 督查等形式，坚决落实全员安全生产责任制，强化职工安全生产理念。

#### 重大事故隐患排查整治

结合安全生产治本攻坚三年行动，持续开展安委会带班检查，针对新开项目、 危大设施、重点业务、重点区域、重要节点，组织安全生产专项督察，将人的 不安全行为、物的不安全状态以及管理漏洞作为安全管控的核心要素。

### 强化应急管理



健全完善应急预案，加强多场景模拟应急演练，确保预案实操性和实效性， 切实提高职工应急处置能力，全方位夯实安全基础防线。

夏季强台季，公司各在建项目提前策划，落实应急撤离，强化检查加固，保 障人员平安有序。13 号“贝碧嘉”台风期间，各级值班值守人员共计 9,775 人，在建工地现场转移人员共计 155,018 人，实施 24 小时值班驻守，对危 险源及时组织处理，确保一线人员和现场安全。

### 职工健康管理

以常态化健康服务为基础，加强重点人员健康管理，落实“工地医疗”服务计划，为项目一线职工和参建人员提供医 疗服务上工地，强化关怀工作。



公司定期组织专业医务人员为一线职工及劳务工提 供医疗体检以及健康咨询服务，帮助一线建设者及 时了解自身的健康状况，做到早发现问 题、早接受 治疗，避免安全问题产生。



体检数据连入上海建工劳务实名制 3.0 系统，实现 项目部实时查询管控。

2024 年一线累计对接医疗体检人数 132,077 人。

职工体检率 100%

职业健康体检率 100%

职业病危害因素检测率 100%

健康高危人员干预率 100%

有效防控率 100%

### 智能化安全管理应用

引入智能化安全管理，借传感器、AI 实时监测风险，自动预警并生成预案，大幅提升安全管控效率，保障人员与工程安全。



“智能监测平安扣”，可对一线建设者健康状态进行日常监测，规避带病上岗风险。内置监测心率、血压等重要健康指标，配备 SOS 一键求助、区域快速定位系统，助力现场快速反应、及时施援，保障一线人身安全。

### 强化安全生产培训



开展上海建工安全督察员培训，累计完成培训 810 人，显著提升生产过程安全督察能力，树牢职工生产安全风险防控意识。



定期组织高处作业人员安全知识和技能培训，采取“送教上门”的方式，全年累计完成培训 22,500 人，增强作业人员安全意识和自我保护能力。



厚植职工安全意识，针对安全知识、规范流程以及紧急应对措施等内容，组织开展全面工伤预防教育培训，全年累计培训 3.6 万名作业人员。

## 4.5 供应链协作

上海建工秉持“平等、透明、供应”的合作宗旨，高度重视与分供方（分包商与供应商）的管理、合作。公司坚持开放共享的基本原则，持续完善供应链体系、平台建设，深化供应链协作发展。高效合规运作供应链，保障项目顺利推进、提升工程质量、降本增效、提升综合竞争力。



2024 年，持续推进“建筑 + 互联网”业务模式，整合各方资源，规范招投标整体业务流程。



营造商产业服务平台于年内入围“2023 年上海市产业互联网示范平台”名单。

附件

序号	企业名称	平台名称
1	上海梅斯医药科技有限公司	梅斯医学 (MedSci) 专业临床研究学术服务平台
2	壹药网科技 (上海) 股份有限公司	医药产业链数字化服务平台
3	上海优宁维生物科技股份有限公司	基于生命科学的学购一体化优宁维电商平台
4	上海中建电子商务有限公司	云筑建筑产业互联网平台
5	上海百秋尚美科技服务集团股份有限公司	基于AIGC面向时尚消费行业的多渠道、全链路数智化产业服务平台
6	上海伊邦医药信息科技股份有限公司	药房网商城
7	融煌 (上海) 信息服务有限公司	得物商家服务平台
8	上海建工电子商务有限公司	营造商产业服务平台
9	上海泰坦科技股份有限公司	面向生物医药、新材料行业的一站式服务平台
10	上海澜途信息技术有限公司	途虎养车

平台垂直深耕建筑产业链，运用区块链技术为产业链数据赋能、打造公司数据资产，将区块链技术覆盖招投标、合同签订、要货结算全部业务环节，打造清廉、绿色、高效的供应链服务体系。

## “营造商”五大子平台，覆盖产业链全环节：

- “营造阳光”（招投标平台）** ▶ 打造公平、公正、公开的阳光采购平台，是行业首家全供应链数字化平台。  
 2024年，“营造阳光”成功获得国家EBS“三星”认证（EBS为电子招标投标系统交易平台监测认证），全年累计达成撮合交易额1,456亿元，分供应商注册数累计突破7万家。
- “营造商城”（专业化商城平台）** ▶ 助力行业采购降本增效。  
 2024年“营造商城”销售额超2亿元、订单量超4万笔，售出件数695万件，处于行业领先地位。
- “营造简行”（商旅平台）** ▶ 赋能上海建工商旅管理数字化转型改革。  
 2024年“营造简行”机票订单数超10万笔、火车订单数超35万笔、酒店订单数近10万间夜，实现为企业降本超1,800万元。“营造商出行链”是上海国资国企区块链首批应用场景之一。
- “营造产业”（产业服务平台）** ▶ 实现产业数据资产化。为全国首家真正实现贸易全流程上链存证的平台。  
 2024年“营造产业平台”被上海市住房和城乡建设管理委员会评为“创新应用案例”，充分体现产业平台在推进建筑行业数字化转型进程中的重要作用。
- “营造视界”（数据分析平台）** ▶ 以数据分析助力管理、决策。深耕营造阳光、营造商城、营造简行、营造产业四大平台数据的应用，发挥数据资源优势，挖掘数据价值。



2024年，营造商产业服务平台旗下“营采-黑色及有色金属价格指数”“营采-基于BIM算量的项目预算”“营采-物资碳排放指标”“营采-劳务分供应商评分”“营采-物资编码”“智购-产品销量趋势”“智行-碳排放指标”7款数据产品成功在上海数据交易所挂牌。



基于“透明、公开、合规、公平”原则，上海建工加强内部制度建设，持续完善供应链专项评价及管理要求，与供应链上下游携手共同提升可持续发展能力，实现互惠多赢。

### 内部供应链合规机制

- 制度建设：**制定并实施《劳务分包商考核及分级管理办法》《电商业务分包商和供应商管理办法》《工程分包管理指引》等规章制度，明确供应链安全、合规及社会责任要求，涵盖供应商筛选、评估、合同履行和退出机制。
- 风险管理：**实施供应链风险分级管理，加强对关键材料和服务供应商的审核，确保供应链安全与稳定。定期开展供应商评估，从资质、诚信、质量服务、安全生产、商业道德与反腐、ESG责任等多方面考量。同时，通过事前、事中、事后跟踪，对分供方实行全生命周期管理。
- 责任导向：**推动ESG融入供应链管理关节，加强机制建设，确保各环节用工合规，保障劳动者权益，推动职工发展与福利提升，促进社会公平和谐；加强供应链信息透明度，增强社会信任，引领行业良性发展。

### 外部供应链评价体系

- 实施理念：**合格供应链评价体系，明确评价内容和评价等级，设置相应的供应链评价管理责任人，依照评价结果动态调整《合格分供方名录》，并进行权限分类，加强供应链上下游自我规范及提升意识。
- 认证及基本要求：**要求在库注册分供方必须在工商行政部门等级注册，并出示《建筑工程企业诚信手册》或“全国企业信用信息公示系统”提供的诚信证明。要求分供方严格遵守ISO 9001、ISO 14001及安全生产许可要求。

▶ **绿色低碳要求：**要求供应链积极贯彻 ESG 理念，将绿色低碳要求融入“三全”服务战略及分供业务全流程，优先采购绿色低碳建材。在分供商认证、选择、审核、管理及评价等全流程环节中明确绿色低碳要求，鼓励分供方在工法技术、建材原料、使用设备等方面引入低碳环保理念。

▶ **道德及合规要求：**要求分供方必须遵守关于公平竞争和反垄断的一切适用的法律、法规，禁止为达到目的而直接或间接地向相关人员支付任何有价物。紧密跟踪供应链各类不良行为并形成评价反馈，督促上下游各方保证自身合规性，杜绝恶性竞争等不良事件的发生。

### 截至 2024 年末

- 平台合格分供方数 **近 71,000 家**
- 分供方审核通过率 **近 40%**

中小企业作为国民经济的重要构成，是稳固产业链发展的关键环节。上海建工严格遵循《中小企业促进法》《保障中小企业款项支付条例》等法规要求，针对中小企业持续优化各项机制，构建公平公正、包容的供应链协作关系。



### “营造产业平台”获授上海市住建委数字化转型“创新应用案例”：

“营造产业平台”创新建立了企业端“产业链—业务链—数据链”+银行端“供应链金融”的良性循环模式。已助力 800 家供应商成功融资 100 亿元。

持续关注利益相关方（包含内部员工、供应商/分包商员工等）安全与健康，完善供应链健康管理体系，持续追踪供应链上下游人员健康及安全情况，提升服务、管理能级。



通过中建协认证中心（JCC）环境管理体系 ISO14001:2015、职业健康安全管理体系 ISO45001:2018 以及质量管理体系 ISO9001:2015 审核认证。



2024 年，上海建工下属电商公司与上海市中小企业服务中心、上海长三角产业互联网促进中心等共同举办专精特新走进央企系列对接会，通过大中小企业深度融合、创新协同，共同挖掘市场机遇，加快推动中小企业数字化转型进程，提升供应链效能与创新活力，构建现代化建筑产业生态。



### 供应链安全健康管理举措

定期召开安全生产工作例会，落实各层各岗位职责，组织实施安全生产巡控制，推进工地现场、工况全流程、供应链人员安全管理。

- ▶ **重点人员健康管理：**以常态化健康服务为基础，加强重点人员健康管理，特定工种开设针对性体检科目，强化关爱工作。
- ▶ **劳务实名制系统开发：**“数字哨兵+劳务实名制 3.0 平台”覆盖在建工程，与属地住建委、业主方管理系统等监管平台实现对接，实时掌握工地安全生产情况、人员健康状况。动态调整在建项目人员“白名单”，加强在建工地供应链管理，降低风险隐患。
- ▶ **工伤预防与医疗服务：**组织落实工伤预防培训，提升人员安全意识。工地医疗服务助力劳动保护行动，切实将医疗服务带到分供方身边。定期邀请专家开展健康问诊，并加强职业健康培训，全方位保障人员的健康与安全。

# 高质量 可持续发展

## 4.6 创新驱动

科技是第一生产力，创新是第一动力。面对城市新旧动能转化之变，数字化、智能化、绿色化发展趋势锐不可当，上海建工坚持以科技赋能激发创新转型活力和动力，将“科技引领、创新驱动”战略置于发展大局的核心位置，夯实打造核心竞争力，推动“第二增长曲线”突破攀升。

### 上海建工科技创新体系

#### 上海建工科学技术协会委员会

制定公司长期科技发展规划，定期编制科技工作要点、召开科技工作会议、开展科技创新评价，推动规划实施落地。

#### 中央研究院

科技创新策源引擎，发挥科技创新体系“中央”谋划、引领和服务作用，推动数字赋能主责主业，助力新兴技术储备发展，培育种子工程未来工程。

#### 子公司研究院

与中央研究院形成体系协同、分工协作的协同创新模式，依托创新平台、重点实验室，结合自身主责主业优势，开展前沿技术与开发，促进科技成果的转化和应用。



公司召开年度科技工作会议，对过去一年的科技工作进行总结，对下阶段的科技工作进行部署。

### 三大规划服务创新工作，抢占行业科技竞争和未来发展的制高点

► **聚焦重点任务，扎实推动“五个一批”**：在科技创新进程中加强实践应用与开放共享。以实践应用为导向，将科技创新“第一实验室”立于重大工程，促使成果总结与快速转化；以开放共享为理念，整合优质资源，加快成熟方案、产品方针更新提升与推广应用。

推动“统筹一批创新技术应用，攻坚一批创新技术突破，储备一批前沿创新技术，建设一批科技创新平台，打造一批建筑机器人”等“五个一批”重点任务走深走实。

► **聚焦策源能力，扎实推动创新体系建设**：优化创新资源，提升创新能级，构建以中央研究院与各工程研究单位为核心的科技创新“共同体”，加强体系协同、分工协作及融合发展，保障创新平台支撑驱动性，促进技术发展，为可持续发展奠定坚实基础。

► **聚焦人才培养，扎实推动“百千万”工程**：加强巩固创新活动的基层支持基础，充分尊重、精心培养并合理服务科技人才。重视卓越工程师的培育，积极推动“百千万”工程，旨在培养出数百位技术领军人物、数千名杰出的技术带头人以及数万名深入基层和一线的技术骨干。



发挥“中央研究院”模式的两级科创体系作用，将科技创新的出发点、落脚点聚焦国家和上海建工发展战略、重大工程建设需求、建筑全生命周期前沿技术等，构建上海建工科技创新“共同体”，提升科技创新能力。

## 卓越团队提升创新质效

依托多层次科技创新体系，汇聚形成了包括中国工程院院士、国家级中青年专家、享受国务院特殊津贴专家、国家勘察设计大师、学术带头人等组成的人才高地。

### 国家勘察设计大师



林元培



1. 林元培
2. 邵长宇
3. 张辰
4. 马翥
5. 王士林

### 享受国务院特殊津贴专家



陈晓明 王美华 高振峰  
朱毅明 张铭 龙莉波  
张胜 陆继诚 王恒栋  
卢永成 张欣 吴杰

### 2024年，深入推动创新体系建设，形成了颇具成效的创新格局与显著进展。

#### 创新能级不断提升

#### 多元化研发平台：

- 1个 国家企业技术中心
- 15个 上海市企业技术中心
- 2个 上海市级创新战略联盟
- 3个 国家博士后科研工作站
- 1个 上海市院士工作站
- 51个 国家高新技术企业
- 1个 国家工程研究中心
- 14个 省级工程技术研究中心
- 2个 国家装配式建筑产业基地
- 1个 上海市院士专家服务中心
- 11个 国家（国际组织）认证实验室和检测机构

#### 创新成果保持领先

#### 创新成果广受赞誉：

- 国家科技进步奖 2项
- 省部级科学技术奖 4项
- 主参编国家标准、行业标准、地方标准数量 20项
- 其中国家 / 行业标准 6项
- 地方标准 14项
- 年度专利授权 1029项
- 其中国际专利 15项
- 发明专利 559项
- 实用新型 430项
- 外观设计 25项
- 中国土木工程詹天佑奖 6项

#### 创新人才脱颖而出

#### 科技创新领军人物：

- 1位 中国工程院院士
- 2位 何梁何利基金获得者
- 4名 国家百千万人才
- 5位 国家级设计大师
- 29位 享受国务院特殊津贴专家
- 4名 国家自然科学基金获得者
- 60多位 上海市青年科技启明星
- 20多位 “上海工匠”

### 年度代表性课题及标准：

#### ISO 37175:2024 《Smart community infrastructures — Operation and maintenance of utility tunnels》

《智慧城市基础设施—综合管廊运维》，从运营、维护和管理角度提出综合管廊全生命周期智慧运维的标准及相关规范，明确运维管理平台（OMMP）技术架构，完善运维可持续评价体系，标志着我国城市地下综合管廊工程技术标准体系走向国际。

#### 《基于多源无机固废综合利用的低碳道路建设技术与示范》

面向“碳达峰碳中和”“无废城市”国家战略需求，构建出多源无机固废在道路全结构层位中综合利用技术体系，攻克固废、钢渣再利用难题，解锁“碳中和”路径，荣获上海市科技进步奖二等奖。

#### 《基于工艺数据链的建筑装饰异形饰面部件智能建造技术及机器人研发与应用》

聚焦基于工艺数据链的建筑装饰异形饰面部件领域，创新研发智能建造技术及专用机器人。实现从数据精准采集到部件高效精准生产，大幅提升建造效率与质量。

以完善的科技创新体系为顶层支持，专业化科研团队为有力支撑，上海建工持续深化高质量发展战略，在超高层建造、钢结构建造、桥梁设计施工、装配式建筑、绿色建材、城市更新、水利水务、环境治理、园林绿化设计施工、地下空间综合开发、工程装备装置、设备设施运行维护、清洁能源建设工程、磁浮交通等 20 个重点专项技术领域取得科技创新成果。

### 成果应用：



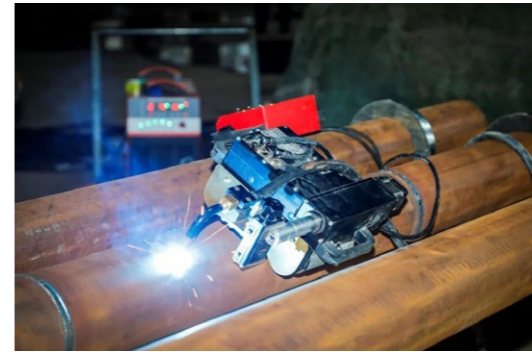
#### 中国首个建筑 AI 产品服务平台“云工大模型”

首个行业人工智能产品服务平台，融合大模型泛化性能与小模型专业性能的双重优势，涵盖知识问答、施工计算、施工图纸、施工方案、施工监测、配比分析、损伤监测、材料点数等多项内容，服务建设一线全环节。



#### 既有建筑地下空间原位开发技术

以“平推逆作法”为核心，充分利用狭小场地，推动既有建筑地下原位开发，降低基坑施工对周边环境的影响，适用于城市历史保护建筑、中心城区商业区、老式住宅区、轨道交通等地下空间改造升级。



#### 建筑机器人产品方阵

围绕建筑全生命周期成体系、成规模打造上海建工建筑机器人方阵，形成包括喷涂机器人、装备机器人、淋水机器人等 50 余个具有典型产品的解决方案，并持续迭代升级，打造“新质生产力”。



#### “一建云能”高效机房云平台

打造建筑节能综合解决方案，应用物联网、大数据、云计算等技术，助力决策，提升能源机房效能，并开展建筑全生命周期管理，提升机房管理效率，降低运营成本，实现能源机房云端治理。



#### 数字化微扰动压入式沉井工艺（DMPC）

加强精密传感、电子控制、机电液一体化等技术在传统沉井工艺中的应用，迭代开发 DMPC，确保沉井安全高效下沉，过程实时监测反馈，有效解决常规沉井下沉对周边环境的扰动问题，满足中心城区敏感环境要求。



#### 长距离超导加速模组精密安装技术

研发完整的“边准、边装、边测”精密超导加速模组安装技术，克服恒温恒湿温度控制、腔串超净组装、模组总装集成、整机消磁等诸多技术难题，助力上海重大科技基础设施—高加速梯度高品质因数 1.3GHz 超导加速模组研制建设。

## 4.7 社会贡献

2024年，上海建工持续深化责任实践，以实际行动赢得社会的广泛认可。公司以服务社会、回馈地域发展为核心宗旨，致力于高质量项目建设，积极参与各类公益活动，深入推进定点帮扶工作，获得了广泛的赞誉与信任，树立了卓越、负责任的品牌形象。

### 主责主业打造品质社区生活圈

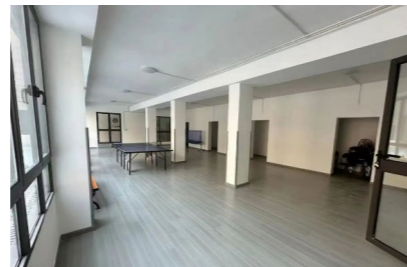
城市不仅要有高楼大厦，还要重视保护城市的记忆，大街小巷、烟火人家、繁华似锦。公司积极发挥主责主业实力，在传承与更新中追求平衡，创造新空间、新功能、新价值，持续为市民服务打造宜居、宜业、宜游、宜学、宜养的美好城市。



#### 民生服务践行使命初心：

上海建工加强把握“要把增进民生福祉作为城市建设和治理的出发点和落脚点”的重要讲话精神，深化区域化党建联建，走入社区、服务社区，共话社区民生新发展。

深入参与“美好社区先锋行动”项目，翻新改造金梅园居民区公共区域，打造休闲、文娱活动社区空间，做到“民有所呼，我有所应”。



上海静安区苏河湾公共绿地

#### 匠心营造城市发展底蕴：

在城市更新中细致考量、匠心独运，打造既有文化底蕴又具现代化特色的“15分钟社区生活圈”优秀案例。陆家嘴焕彩水环项目通过“小改造、大优化”提升了市民的亲水体验；苏河湾公共绿地将历史与现代完美

结合，创造出一个集休闲娱乐于一体的市民花园；百禧公园以多维立体高线的形式保留了地方铁路历史的记忆；复兴中路美丽街区通过无界融合理念和共建共享活动，增强了社区互动，促进了街区活力。



浦东新区金桥镇曹家沟活力绿道

### “风雨同舟”彰显社会责任担当

我们深刻认识到国有企业肩负的重大责任和使命，面对突发应急事件，尽锐出战，以超常规的决心意志、超常规的速度耐力、超常规的奋斗姿态，冲在第一前线，彰显社会责任与担当。



#### 沪藏同心共筑家园

助力沪藏两地携手共进、守望相助。启动日喀则市定日县长所乡森嘎村上海援藏项目，服务当地居民住宅、公建设施、市政工程、景观工程等建设，以实际行动全力支持灾后恢复重建。

#### 闻“风”而动护家园

2024年强台“贝碧嘉”侵扰期间，临港新片区多处出现险情，公司积极响应临港管委会抢先号召，组件应急抢险小队，前往受灾严重的芦潮港社区港口进行抢险救援工作。



海南17级超级台风“摩羯”登陆侵扰期间，上海建工扛起国企责任担当，连夜组织抢险救援队参与台风灾后恢复重建工作，共计派出350余人次，调动吊车4辆、挖机5辆、铲车1辆、运输车15辆及其他机械设备参与抢险救灾，并向救援队伍捐赠150余箱盐汽水，助力海南受灾各市县尽快恢复正常生产生活。



下属二建集团、四建集团、五建集团、七建集团、园林集团、建材科技、市政总院等迅疾响应，助力保障道路安全畅通及灾后重建工作。

### “一带一路” 命运与共 ▾

“一带一路”倡议十余年来，主动融入共建，持续推进基础设施、民生项目、服务贸易等重点领域合作，绘就国家互利共赢、人民相知相亲、文明互学互鉴的时代画卷，为沿线各国人民带去实实在在的福祉和机遇。



2024年，上海建工承建的援巴巴多斯希望农业学校项目总建筑面积约5,337平方米，由行政中心、教学用房、宿舍、温室及设备用房等16个单体构成，是巴巴多斯最大的综合性农业学校，有效改善当地农业技能教育缺乏的现状，助力推动巴巴多斯农业发展。



深入推进东帝汶公路基础设施建设，打造东帝汶瓦图拉里-莱所努莱道路建设，全场22公里，是东帝汶东南部山区主干道和重要基础设施工程，内外协力共同推动东帝汶可持续发展。

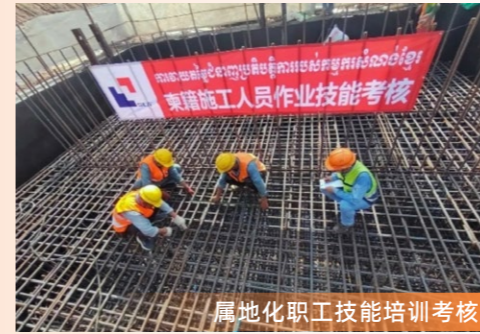


深植柬埔寨市场二十余年间，公司始终将可持续发展理念贯穿建设全过程，与自然、社区共赢共助，推动东亚市场高质量发展。

聘请第三方进行环境影响评估，遵循当地的法律法规与合同条款，设立严谨的环境目标与管理方案。在施工过程中，用一系列环保措施，比如废水处理、废气排放控制、噪声污染防治等，确保工程建设与自然环境的和谐共存，推动可持续发展。



百达隆巴萨河大桥项目泥浆循环利用



属地化工职业技能培训考核

坚持把中国的规则标准和先进的技术带到柬埔寨，留在柬埔寨。累计聘用当地施工人员约3万人，其中包括工程技术人员、施工管理人员、机械操作人员等各类岗位。通过举办中国施工技术规范推广培训会、技能教学与考核等，累计培训超过1.5万人次，为柬埔寨当地提供了数万个就业机会。

以建设家乡的情怀投身于柬埔寨交通基础设施建设，并且积极履行社会责任，主动参与当地的道路抢险、捐修学校、赈灾捐款，累计30多名职工荣获“中柬友好合作荣誉勋章”。



金边市第三环线项目部前往当地孤儿院送温暖

### 服务乡村全面振兴打造国企典范 ▾

高度重视美丽乡村建设，积极贯彻落实乡村全面振兴战略，致力于将企业发展与乡村振兴紧密结合，助力东西部协作和对口支援地区发展振兴，建立健全联结机制，充分利用自身资源与技术优势，努力探索出具有特色的实施路径。



深化城乡党组织结对帮扶工作，同云南省曲靖市师宗县、龙庆乡朝阳村、高良乡雨厦村、会泽县者米村、上海堡镇等地持续开展村企结对帮扶工作，重点落实帮助困难群众、帮助发展经济、帮助文化建设、帮助农村基础设施建设和生态环境保护，坚持“扶上马送一程”。



上海建工28年来坚持捐资安徽庐江建工希望小学。2024年协力举办“上海建工希望小学师生研学活动”，带领寻访公司标志性作品，进一步增长见识，拓宽视野，开启感受城市人文和科技魅力的奇妙旅程。



### 新动力助力东北全面振兴

“十四五”以来积极响应国家乡村振兴和东北全面振兴战略，大力开拓东北市场，聚焦新农业、水利水务、环境保护等新兴业务领域，高标准、高质量推进项目建设。推动辽宁沈阳康平县高标准农田建设项目、吉林辽源东丰县食用菌示范园区、辽宁沈阳法库县慈恩寺乡全域农田治理、辽宁沈阳城市排涝治理项目等一批高标准建设，打造东北农业化新标杆，为东北全面振兴注入新动力。

### 弘扬公益精神展现国企担当

在推进项目高质量建设的同时，积极融入市场、服务市场，坚持在发展中履行社会职责，保障、改善社会民生，共同奋斗创造美好生活，以信心、诚心、暖心换取民心。



多年来坚持开展冬季季节性血源保障团体无偿献血活动，组织近 2,000 名员工参与无偿献血，成为了这座城市不可或缺的生命守护者，用实际行动诠释着使命与担当，彰显了对社会责任的坚实承诺。

上海建工“匠新”青年志愿者服务队，以专业化志愿者为特色，充分发挥建筑全生命周期服务商行业优势，加强开展志愿服务活动。

### 2024 年上海建工“匠心”青年志愿者服务团队

团队人员 合计 **1,985 人**  
志愿时长 超 **3,080 小时**



### 依托专业优势，充分了解需求，开展志愿服务

上海建工“匠新”青年志愿者服务队充分发挥上海建工青年自身专业特长和行业优势，坚持“往社区走”，鼓励青年在志愿服务中得到能力提升和厚植社会责任感双成就。



加入杨浦区“一江一河”青年志愿服务项目，化身“江河文化的讲解员”“滨水治理的共建员”“河清岸绿的守护员”，用设计师的语言讲述一江一河的前世今生。

投身世界城市日志愿服务工作，化作城市文化和企业文化的宣讲员，向与会来宾介绍世界会客厅等城市建筑发展背后的建设故事，为大会的顺利举办提供有力支持。



参加爱心暑托班项目，通过讲述建筑背后的故事、指导设计创作建筑作品等方式，帮助孩子们不断开拓视野，在动手动脑中提升探索能力，激发创作热情和思考能力，感悟“大国工匠”的情怀。

开展“赓续雷锋精神，凝聚奋斗力量”为主题的学雷锋志愿服务活动。从助农纾困到社区共建，从红色教育到惠民服务，年以多元形式践行雷锋精神，传递温暖力量。





# 5 治理专题 2024年

16 和平、正义与强大机构



17 促进目标实现的伙伴关系



上海建工以党建引领，持续完善公司章程、股东会、董事会和监事会议事规则、信息披露管理制度、投资者关系管理制度等为基础的公司治理体系，保障“三会一层”基本组织架构齐备、运作规范。公司持续推动国企改革深化提升走深走实，加强公司管理体系建设，完善内部审计管理机制，推进i.SCG信息化工程及全面风险管理平台建设，强化治理能级，提升企业运营效率。

## 5.1 党建引领

上海建工是成长在中国共产党诞生地、党的初心始发地的国有控股上市公司，发展历程是一部传承红色基因、党建引领发展的历史长册。

七十年初心如磐，公司坚持以新时代中国特色社会主义思想为指导，坚定贯彻习近平总书记考察上海重要讲话精神，始终确保党建的引领性、穿透力，落地落实到基层“神经末梢”，以党建引领高质量发展，加快建设世界一流企业。

### 01 上海建工第四次党代会：

2024年，中国共产党上海建工集团股份有限公司第四次代表大会胜利召开。围绕未来五年党建工作，作出任务部署。



#### 坚持党建引领 强化把关定向



落实新时代党的建设总要求，把党的领导融入企业治理各环节，把党的建设融入生产经营全过程。充分发挥党委“把方向、管大局、包落实”，董事会“定战略、做决策、防风险”，经理层“谋经营、抓落实、强管理”的作用，明确主体职责边界，畅通公司治理行权路径，切实把中国特色企业制度优势转化为治理效能。

坚持党对改革的全面领导，深入实施国有企业改革深化提升行动，努力破除制约高质量发展的深层次体制机制障碍。以高起点谋划“十五五”发展为契机，从量的增长向质的提升突破，聚焦全国化战略、新兴业务、科技创新、人才培养等重点领域，以全局观念和系统思维谋划推进改革，推动各项改革举措同向发力、形成合力。



#### 坚持深化改革 激发发展活力

#### 驰而不息落实 全面从严治党



加强党风廉政建设，常态化制度化开展警示教育，严格执行“七个不准、一个严禁”建工铁律和廉洁从业各项规定，营造风清气正的政治生态。坚持严密制度、严格要求、严肃教育紧密结合，紧盯关键少数、重点人群、聚焦重点领域、关键环节，推动监督工作走深走实，强化监督执纪问责。



深入学习贯彻总书记关于防范化解重大风险重要论述，增强底线思维、忧患意识和斗争精神，以时时放心不下的责任感全力防风险、保安全、护稳定。积极化解经济风险，注重风险集成管理，健全多维预警机制，构建全面、全员、全过程、全体系的风险防控机制。坚决防范安全风险，落实安全管理责任制，提升安全管理穿透力，保障一线建设者生命安全、身体健康和合法权益。



#### 统筹高质量发展 展高水平安全



#### 强化人才引领 发展战略地位

树牢人才强企理念，深化人才发展体制机制改革，加快推进高水平人才高地建设，加快实施更加积极、更加开放、更加有效的人才政策，扎实推动“管培生”计划、“百千万”工程、“五支队伍”建设等人才培养项目，形成塔顶更高、塔体更强、塔基更厚的金字塔型人才机构。以提升全员劳动生产率为导向，为企业高质量发展提供坚实支撑。

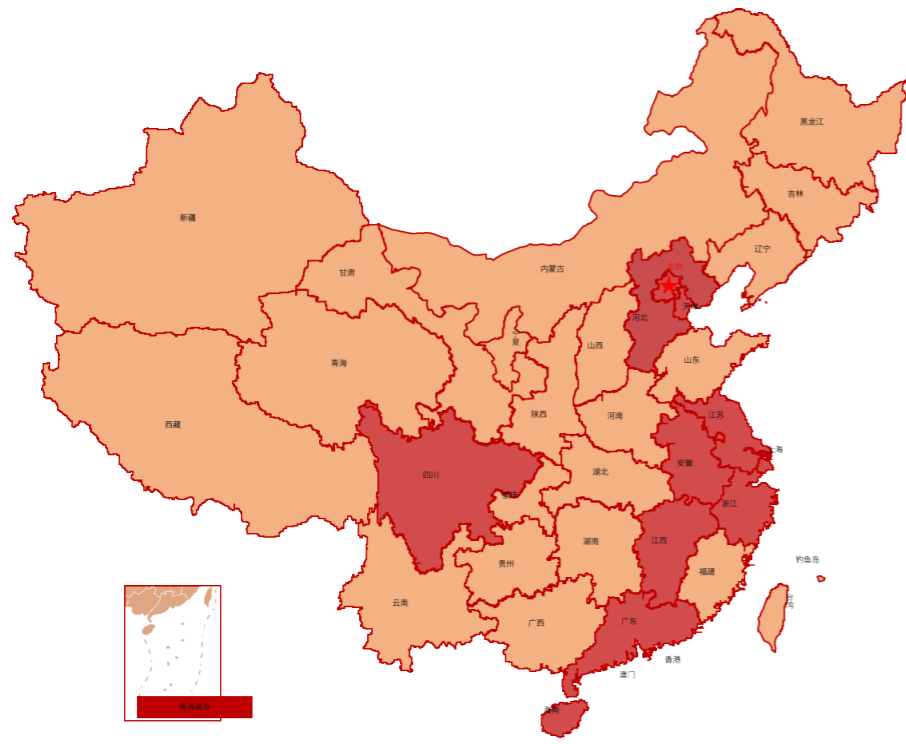


#### 坚持科技创新 推动转型升级

强化科技创新主体地位，坚持面向国家战略导向、面向建筑科技前沿、面向人民美好生活，推动协同创新、融合创新、开放创新，统筹推进“五个一批”重点任务，加快培育建筑业心智生产力。深入践行“人民城市”重要理念，牢牢把握城市转型升级重要机遇，持续推动产业强链补链延链，加快打造企业“第二增长曲线”。

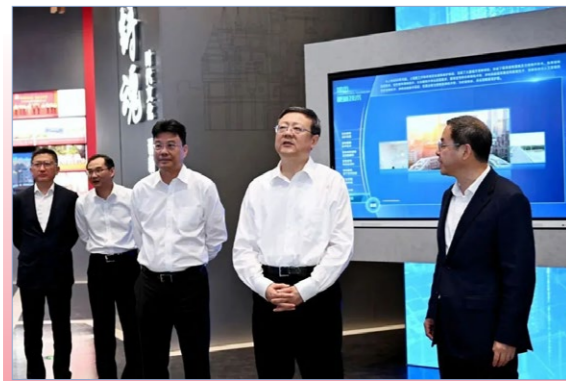
#### 党的建设全面加强，凝聚力量共谋发展

上海建工充分发挥党的全面领导作用，扎实开展学习贯彻习近平新时代中国特色社会主义思想主题教育，为企业改革发展提供坚强政治保证和思想保证。推动党的领导予公司治理深度融合。坚持党管干部、党管人才，持续深化顶层设计，聚焦高素质专业化干部队伍，加快人才的选育管用。坚持全面从严治党，扎实推进巡视整改落实，完成巡察全覆盖，全面从严治党“四责协同”机制不断健全。坚持强化基层党建，坚持“支部建在项目上”探索区域党建模式，培育优秀党建品牌。



- 海南区域联合党委
- 西南区域联合党委
- 江西区域联合党委
- 临港新区联合党委
- 南京区域联合党委
- 天津区域联合党委
- 华南区域联合党委
- 华北区域联合党委

上海建工坚决落实市委、市政府决策部署，完整、准确、全面贯彻新发展理念，全力服务国家重大战略任务和上海人民城市建设，团结带领各级党组织和广大党员干部职工踔厉奋发、勇毅前行，书写了上海建工高质量发展的新篇章。



陈吉宁书记调研上海建工

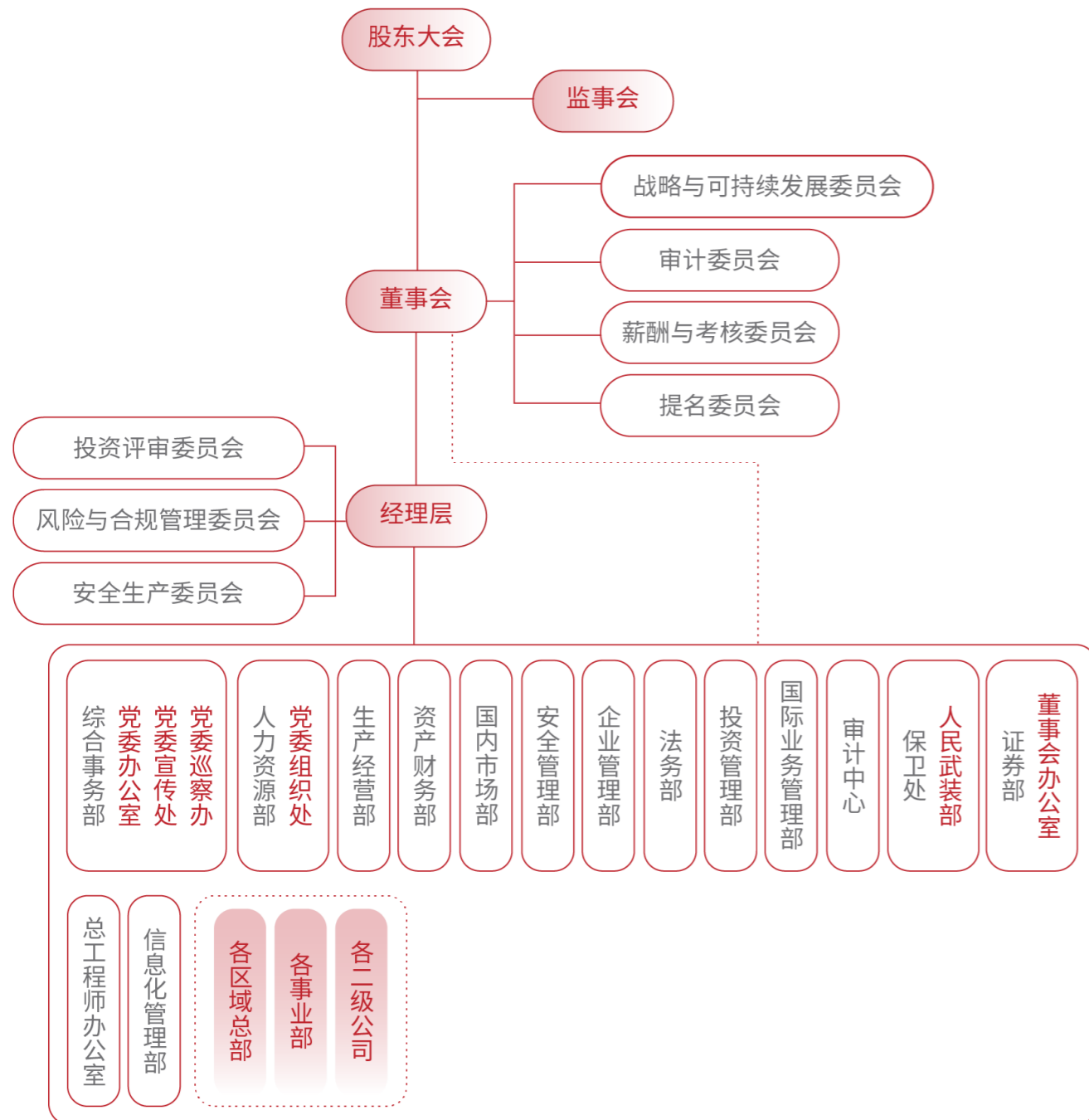


庆祝中国共产党成立 103 周年暨党建工作交流座谈会

## 5.2 治理团队

上海建工严格贯彻《公司法》《证券法》《上市公司治理准则》等法律、法规及规范性文件要求，持续建立健全国有上市公司治理结构，打造权责明确、与各事业部、子公司形成充分统筹管理关系的架构，为长期稳健发展与持续创新提供有力保障。

上海建工集团股份有限公司组织架构



公司具备完整独立的业务以及自主经营能力，控股股东严格规范自身，通过股东会行使出资人全力，没有超越股东会直接干预决策和经营活动能力的行为，在人员、资产、财务、机构和业务方面均具有独立性，董事会、监事会和内部机构能够独立运行，与控股股东及其关联方之间的关联交易决策程序合规、披露及时。

总股本 (截至 2024 年 12 月 31 日)	截至报告期末 普通股股东总数	控股股东：上海建工控股集团 集团有限公司 股比：
8,885,939,744 股	193,875 户	30.26%

上海建工严格按照《上海证券交易所股票上市规则》相关规定以及《公司章程》要求召集、召开股东会，平等对待所有股东，采用累计投票、中小股东投票单独统计等举措，确保股东特别是中小股东享有平等的地位和全力，并承担相应的义务。

报告期，股东会、董事会以及专门委员会、监事会运作正常，会议的召集、召开均符合《公司法》《公司章程》等相关规定要求。

股东会 召开 3 次 出席率 100%	董事会 召开 9 次 出席率 100%	监事会 召开 5 次 出席率 100%
---------------------------	---------------------------	---------------------------

### 董事会

杭迎伟	董事长
叶卫东	董事、总裁
范希平	外部董事
潘久文	外部董事
厉明	独立董事
俞纪明	独立董事
曲林迟	独立董事
殷红霞	职工代表董事

### 监事会

邵浙民	监事
廉永梅	职工代表监事
吴欣建	职工代表监事

### 董事会战略与可持续发展委员会

杭迎伟	主任委员
叶卫东	委员
范希平	委员
潘久文	委员
厉明	委员
曲林迟	委员
殷红霞	委员

### 董事会审计委员会

俞纪明	主任委员
厉明	委员
潘久文	委员

### 董事会薪酬与考核委员会

曲林迟	主任委员
厉明	委员
殷红霞	委员

### 董事会提名委员会

厉明	主任委员
曲林迟	委员
殷红霞	委员

上海建工现任董事 8 名，其中女性董事 1 名、外部董事 2 名、独立董事 3 名、职工代表董事 1 名。董事队伍包含行业资深企业家、会计专家学者、法律专家。团队在企业管理、财务管理、战略投资、风险管理等方面拥有专业的知识基础与丰富的经验积累。董事会保持对公司财务状况的持续关注，管理层的有效监督，规划公司整体发展战略，维护股东长远利益，实现长期且高效的发展。

## 上海建工：

**业务拓展：**秉持“全国化布局、全产业链协同、建筑全生命周期服务”的发展战略，立足大上海、聚焦长三角、深耕万亿 GDP 城市，加大核心业务与新兴业务在重点区域的推进力度，积极开拓新兴潜力市场。

**品牌责任：**坚持创新业务模式、服务模式和管理模式，培育产业新发展动能，赋予公司可持续发展新生命力。面对行业形势变化，把握发展所需，为客户提供优质的建筑全生命周期服务整体解决方案，打造一流的“上海建工”品牌形象。

**内控管理：**严格内部监督管理，强化内控体系执行，持续完善内控制度，规范流程管理。压实风险防控主体责任，加强经营风险预测评估，完善全面风险预警机制，强化源头管控、过程管控，构建多元化风险管控机制。

**科技创新：**加强科创顶层设计，深化“中央研究院”建设，推动研发体系迭代升级。加快实施“五个一批”重点任务，着力攻克一批核心关键技术。加强国家级重大建设攻关和技术研发，围绕数字化转型、绿色低碳等领域提升核心竞争力。

**“十四五”以来，公司深化完善各层级考核管理体系，坚持业绩导向，兼顾效率与公平，切实落实管理层薪酬绩效考核工作，充分调动职工积极性，体现长期主义价值导向。**

## 01

贯彻落实《上海建工集团股份有限公司进一步深化职业经理人薪酬制度改革实施方案》，对职业经理人采取量化考核，由政府主管部门、审计机构、行业报告等权威第三方出具或对外公开的有效数据信息为依据，确保各项考核指标的准确性为真实性。

上海建工职业经理人量化考核覆盖率 100%，考核范围涵盖总裁、副总裁、三总师等中高层管理人员。

上海建工围绕“业务拓展、品牌责任、内控管理、科技创新”四大核心，合理设计管理层绩效衡量与反馈机制，打造“市场化选聘、契约化管理、差异化薪酬、市场化退出”的绩效管理体系。

深入推进经理层任期制契约化管理，开展年度职业经理人考核评价工作，实现与绩效联动的差异化薪酬体系，并完善激励机制。

## 02 上海建工 2024 年领导干部大会

上海建工召开 2024 年领导干部大会，提出准确把握改革举措，加快创新转型步伐，要求各级领导干部和各单位主动适应、积极求变，提高发展站位、坚决贯彻党中央决策部署，增强发展信心、巩固回升向好态势，提升发展成色、加快推进新质生产力发展实践。



## 5.3 廉政建设

依法合规是上海建工的立企之本，廉洁从业是全体员工的立业之基。公司深知廉洁自律是企业可持续发展的生命线，坚持把遵规守纪刻印在新，内化为言行准则，推动全面从严治企向纵深发展，打造风清气正的营商环境。

### 廉洁机制

- ▶ **廉洁合规体系建设** 建立完善合规管理体系，将廉洁建设纳入整体治理机制，制定完善反腐败、反商业贿赂等政策和管理规定，为廉政建设提供有力制度保障，加强制度执行情况监督检查，确保经营过程廉洁自律性。

# 高质量 可持续发展

### 铸魂强基守纪律，协同履职担使命

推动党风廉政建设走深走实，落实“一岗双责”“四责协同”责任机制。定期开展党纪学习教育，认真学习领会全面加强党的纪律建设的重要论述、《中国共产党纪律处分条例》等，强化筑牢合规意识，加强自我约束。



开展民主评议，发挥民主监督职能。依照公司《关于进一步加强职代会民主评议工作的意见》精神，持续开展民主评议工作，职工代表以经营层任期目标和岗位责任制为依据，对政治素质、履职表现、决策能力、管理能力、职业精神、廉洁勤政、学习创新、群众观念等作出客观评价。

2024 年，**25** 家单位 **232** 名经理层人员接受 **2,376** 名职工代表的无记名民主测评。

► 加强廉洁文化建设

自上而下广泛推进廉洁自律教育和培训工作，提高全体职工的廉洁意识和自律能力，形成企业上下共识，推动廉洁文化的深入发展；编写《警示教育案例》《廉洁从业手册》，加强中央八项规定、“建工铁律”等精神宣贯，持之以恒净化廉洁生态。



公司经营管理层赴全面从严治党警示教育基地开展学习教育

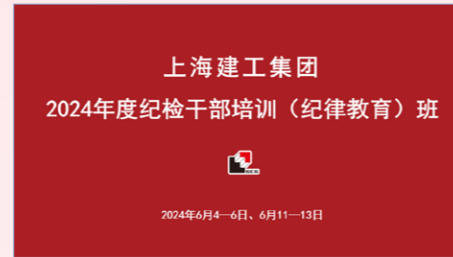


纪委书记前往基层单位开展党风廉政教育

完善廉洁机制，杜绝反不正当竞争

上海建工将廉洁文化融入内控管理体系中，制定《企业内部监察管理规范》《企业反舞弊工作规范》，明确职工廉洁自律责任，加强廉洁制度执行力度。

公司定期开展组织纪检干部培训（纪律教育）班，2024年6月以筑牢思想根基，强化警示教育，深入推进“党纪学习教育”为主题，开展党风廉政建设宣传教育月活动，组织100余名纪检干部开展专题培训。



下属单位结合实际开展形式多样、有针对性的警示教育，引导广大职工进一步强化纪律意识、加强自我约束、提升廉洁站位。



2024年，公司全员签署《廉洁从业承诺书》，明确知晓企业对经营业务领域廉洁从业的规定，自觉增强廉洁自律意识。



► 强化廉洁监督机制

健全监督执纪问责机制，加强关键岗位和敏感环节的监督，防范风险；定期开展纪律规范执行调研，提出整改意见，明确主体责任，加强反馈机制建设，确保廉洁监督举措有效性。

走实走深廉洁共建



公司高度重视重大工程中廉洁风险防控工作，与合作伙伴共同推动廉洁建设，不断提升项目管理精细化水平和风险管控能力。

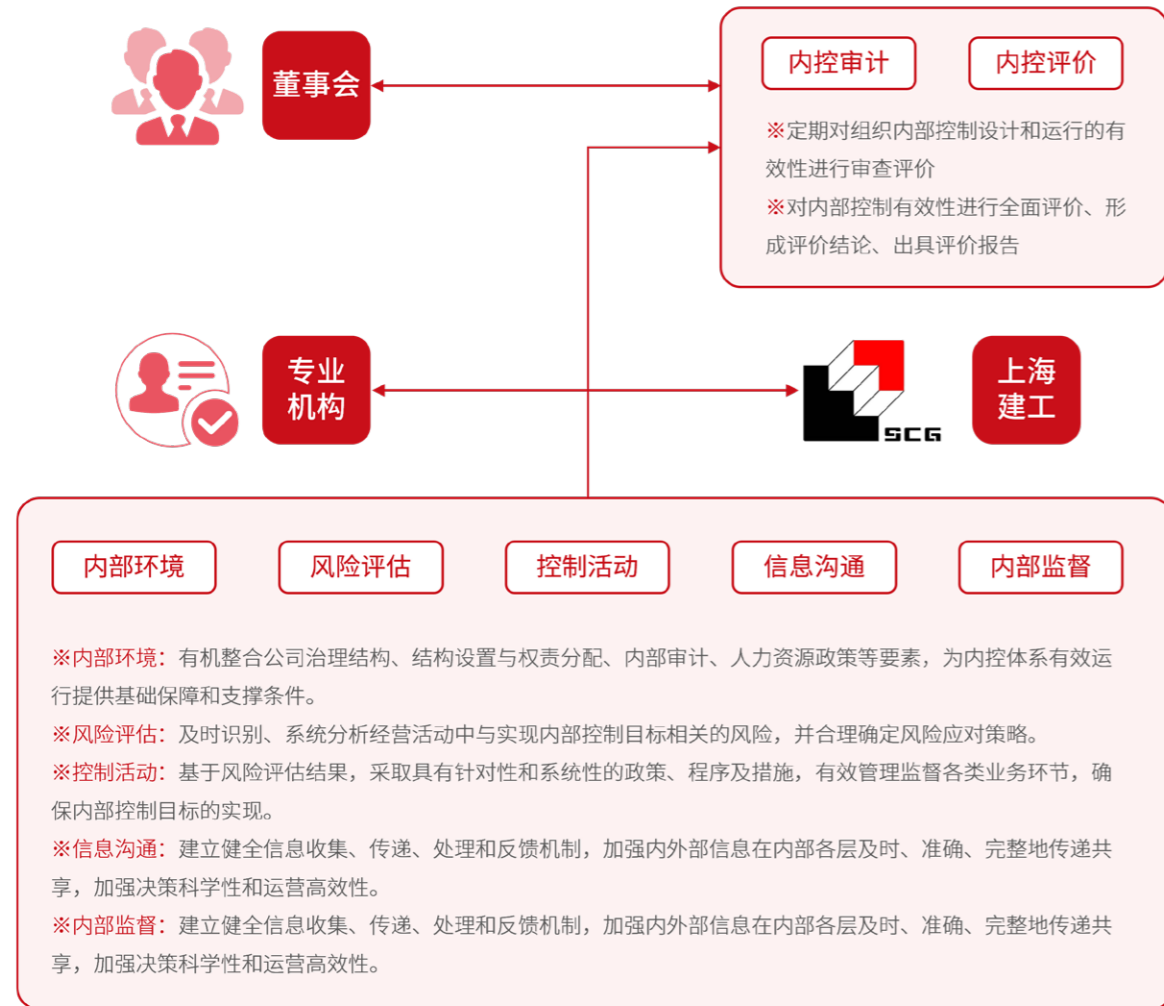
加强重大工程廉洁共建工作，做好三方面工作。一是增强廉洁从业意识，加强重要环节、关键岗位人员教育，增强纪律规矩意识和廉洁从业意识；二是健全监督机制积极探索开展联合监督检查，切实把政治监督融入日常；三是推进廉洁共建工作交流，深化项目监督、廉洁风险防控，确保工程建设廉洁、优质、高效推进。

高质量  
可持续发展

### 5.4 内控机制与全面风险管理

健全的内部控制体系和全面的风险管理框架是上海建工持续发展的关键，公司持续建立健全内部控制监督体系，采用日常监督与专项监督并重的方式，多方位持续跟踪内控体系有效运行，完善风险防控机制。

董事会审计委员会成员充分保证自身专业性与独立性，尽责、有效履行监督职责；聘请专业会计师事务所针对内部经营管理合规性、财务信息准确性、资产安全性进行审计，出具内控审计报告，定期发布内部控制评价报告。



上海建工立足于内控管理机制基础，构建全面、全员、全过程、全体系的风险防控机制，通过优化管理流程、强化责任落实、提升技术手段，扎实推进全面风险管理体系能力建设，确保企业稳健运营和可持续发展。

公司从自身战略、行业特点出发，开展风险预测评估，建立风险清单、风险地图和要素词典，细化融入内控要素，建立健全内控制度合规机制、风险识别与应对机制。

“组织与领导”“战略与规划”“资源与保障”“顾客与市场”“过程管理”“综合管理”“监督与改进”七大要素融入制度化合规管理体系，将合规理念融入长期发展战略，完善风险监督、报告及管控机制。制定《上海建工集团股份有限公司企业管理基本规范》《上海建工集团股份有限公司合规管理基本规范》等内控合规管理制度。



### 上海建工全面风险管理体系

上海建工借鉴《中央企业全面风险管理指引》、COSO模型等结合自身组织架构、业务经营模式完善健全全面风险管理体系，制定《安全事故与突发事件报告和处置管理规定》《证券市场相关突发事件应急管理指引》等风险管理政策及流程，完善公司风险管理组织及运作机制，推动风险管控工作做深做实。

- 董事会审议决策涉及公司重大经营事项的风险管理、合规管理等方案，并管理重大突发事件。
- 风险与合规管理委员会负责公司全面风险管理、合规管理组织领导和统筹协调工作，向董事会、经理层提出风险与合规重大事项的意见和建议，指导、监督和评价企业合规与风险管理工作。
- 各条线负责人是条线领域风险管理的第一责任人，主动识别、管理风险，履行风险监督、风险控制、风险报告等职责义务。

### 完善全面风险机制建设



2024年，公司持续推进全面风险管理平台建设，完善全面风险预警机制。围绕风险管理、法务管理、内控管理和合规管理四大关键要素，打造全面风险管理框架，保障公司在复杂多变的市场环境中，有效应对风险，加强运营合规管理，实现可持续发展。



深入各层级，开展“全面风险管理体系建设与项目商务风险防控”专题培训，围绕完善风险治理机制、强化风险管理体系、提升商务风险防控等能力建设提供培训指导，助力构建长效风控机制。



持续开展商务管理技能竞赛，“以赛代练、以赛促学”，持续强化商务管理、防范商务风险、补齐管理短板，为公司化解重大风险、打好经济效益攻坚战、提升经济运行质量打下坚实基础。

## 5.5 价值回馈

上海建工在聚焦主责主业高质量发展的同时，高度重视投资者回报。2024年度，公司每10股派发现金红利**0.6元**，共派发现金红利**5.33亿元**，现金分红比例**24.60%**，与股东共享发展红利。

2024年

每10股派发现金红利  
**0.6元(含税)**

共派发现金比例  
**5.33亿元(含税)**

现金分红比例达  
**24.60%**

### 上海建工近5年分红情况

年度	营业收入	归母净利润(亿元)	分红方案(含税)	分红金额(亿元)	分红率(%)
2024	3,002.17	21.67	每10股派发现金红利0.60元	5.33	24.6
2023	3,046.27	15.58	每10股派发现金红利0.60元	5.33	34.0
2022	2,860.37	13.56	每10股派发现金红利0.50元	4.45	32.8
2021	2,810.55	37.69	每10股派发现金红利1.45元	12.91	34.3
2020	2,313.27	33.51	每10股派发现金红利1.45元	12.91	38.5

### 助力提升社会贡献

公司全面精准地评估其社会责任贡献的价值，引入每股社会贡献值概念，推动完善社会服务及贡献评价机制。

每股社会贡献值计算方式：

每股社会贡献值 = 社会贡献总值 / 总股数

= (归母净利润 + 税费总额 + 利息总额 + 薪酬总额 + 对外捐赠 - 社会成本) / 总股数

经计算，上海建工2024社会贡献总额**305.32亿元**，每股社会贡献值**3.44元/股**。

### 深化责任沟通机制

上海建工严格遵守证券市场相关法律法规及上市规则，切实履行国有控股上市公司职责，维护投资者尤其是中小股东的各项权益，依法合规推进公司经营与信息披露工作，确保信息披露“真实、准确、完整、及时、公平”，持续加强投资者关系管理。

上海建工(600170.SH)持续多年入选上证公司治理指数(000019)展现了资本市场对上海建工公司治理透明度和规范性的长期认可。



### 严格规范信息披露

上海建工严格履行信息披露义务，规范内幕信息管理，严格遵守《上海建工集团股份有限公司信息披露管理规范》，持续优化信息披露工作，合规披露定期报告、临时报告，确保所有投资者拥有平等的机会，及时准确获得公司信息。

上海建工在上海证券交易所 2023-2024 年度信息披露工作评价中蝉联工作评价 A 级。

2024 年，上海建工

合计发布

定期报告 **4** 期，临时报告 **72** 项  
入选：

2024 上市公司董事会最佳实践

2024 年度上市公司董办优秀实践案例

2024 年度上市公司董事会秘书履职评价 AAAAA

## 上海证券交易所

上证公函【2024】2639 号

### 关于 2023-2024 年度信息披露工作评价结果的通报

上海建工集团股份有限公司：

根据《上海证券交易所上市公司自律监管指引第 9 号——信息披露工作评价》（以下简称《评价指引》），本所已完成沪市上市公司 2023-2024 年度信息披露工作评价。经综合考评，你公司 2023-2024 年度信息披露工作评价结果为 A。

根据《评价指引》第二十九条的规定，公司对其评价结果有异议的，可以在评价结果通报之日起 5 个交易日内向本所提交书面异议，本所在收到异议后 5 个交易日内予以答复。

本次评价结果将在本所官方网站公开。按照《评价指引》第三十一条等规定，本所将根据评价结果对上市公司实施分类监管。请你公司参考本所评价结果，做好信息披露相关绩效考核工作，进一步提高信息披露质量和公司治理水平。



### 加强投资者沟通

上海建工严格履行信息披露义务，规范内幕信息管理，严格遵守《上海建工集团股份有限公司投资者关系管理规范》，持续优化信息披露工作，加强投资者关系管理。

2024 年，上海建工

合计召开业绩说明会 **3** 场

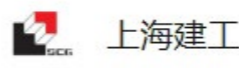
保持投资者热线 **畅通**

接受机构分析师及投资者调研合计 **284** 人次



公司通过上证路演中心等平台，以网络互动形式召开业绩说明会，与投资者进行充分交流，助力投资者更加全面深入地了解公司业绩、经营状况、创新研发、市值管理等方面，并对投资者普遍关注的问题进行详细解答，充分听取投资者的意见与建议，以更好地回报投资者。

拓展沟通交流渠道，通过上海建工官方网站、“上海建工”微信公众号、中国证券报和上海证券报等规定媒体，向外界真实、准确、公平地传递公司投资价值。



上海建工创立于1953年（股票代码600170），致力于成为世界一流的建筑全生命周期服务商，位列2024年《财富》世界500强第354位，连续多年位列ENR全球最大250家承包商前10。

上海建工  
2024 年《财富》  
世界 **500** 强  
第 **354** 位

“上海建工”官方微信号全年发布新闻约 **380** 条，总阅读量超 **200** 万次，有力展现公司在重大项目建设、科技创新、社会责任履行等方面的突出表现。

## 责任绩效表

### 经济绩效

指标	计量单位	2022	2023	2024
新签合同额	亿元	4,516.87	4,318.13	3,890.46
建筑面积	万 m <sup>2</sup>	13,061	12,425	11,403
营业收入	亿元	2,860.37	3,046.28	3,002.17
利润总额	亿元	22.71	29.54	31.17
归属于公司股东净利润	亿元	13.56	15.58	21.68
年度分红	亿元	4.45	5.33	5.33
税费总额	亿元	79.98	90.28	84.79
利息总额	亿元	47.82	40.80	40.84
每股收益	元 / 股	0.10	0.12	0.18

### 社会绩效

指标	计量单位	2022	2023	2024
员工总人数	人	51,353	51,272	48,821
女性员工比率		20%	21%	21%
女性董监事比率		42%	42%	27%
劳动合同签约率		100%	100%	100%
社会保险覆盖率		100%	100%	100%
带薪休假制度覆盖率		100%	100%	100%
工会建会率		100%	100%	100%
员工入会率		99%	99%	99%
薪酬总额	亿元	159.49	165.12	158.00
员工培训投入	万元	4,460	4,500	5,543
员工培训人次	人次	90,880	102,000	120,000
员工体检投入	万元	3,980	4,556	4,685
研发投入	亿元	101.84	108.15	111.11
对外捐赠	万元	616	144.02	218.54
安全生产费	亿元	44.93	56.66	56.09
国家专利授权	项	927	1,182	1,029

项目-社区沟通绩效

活动名称	参与人次
上海建工工程质量专题培训	100
上海建工质量技能比武大赛	120
2024年上海市建设工程“质量月”综合创优观摩活动 项目：G1503公路和周邓快速路浦东枢纽段工程	286
2024年上海市建设工程机电安装专项观摩活动 项目：上海市集成电路设计产业园3-4项目	线下1,500 线上8.2万
2024年虹口区建设工程“质量月”综合创优观摩活动 项目：虹口区嘉兴路街道hk311-01地块（135街坊）住宅项目	350
2024年浦东新区建设工程“质量月”工程质量提升观摩活动 项目：上海金鼎16-01地块办公和商业新建项目	545
2024年静安区建设工程“质量月”综合创优观摩活动 项目：上海市静安区天目社区C070102单元08-01、08-04地块华兴新城项目	350
2024年成都市工程建设质量协会交子公园G08地块项目质量观摩活动 项目：交子公园金融商务区河东片区总部产业园（三期）商业、办公及配套项目G08地块	150
2024年“安全生产大讲堂”活动暨芜湖市建筑工程质量安全“双标化”工地观摩会 项目：芜湖市建筑科技产业园C区一标段项目	260
2024年宝山区建设工程“质量月”优质工程质量观摩暨建设工程质量提升工作会议 项目：宝山区南大105-02地块项目	600
2024年上海市建设工程“质量月”综合创优观摩活动 项目：上海漕河泾开发区浦江高科技园电子信息产业园二期项目	600
2024年度上海市建设工程机电安装专项观摩活动 项目：上海交通大学医学院附属新华医院奉贤院区项目	线下1,500 线上8.6万
2024年上海市徐汇区建设工程“质量月”综合创优观摩活动 项目：上海漕河泾北杨人工智能小镇（暂名）三期工程三标段（A1E-1地块）项目	210
2024年上海市交通建设工程“质量月”综合观摩 项目：外环东段（华夏中路-龙东大道）交通功能提升工程	200
2024年黄浦区建设工程“质量月”质量创优观摩活动 项目：上海市黄浦区露香园（二期）（211J-01 211J-02地块）项目	521
2024年上海轨道交通建设工程“质量月”综合观摩活动 项目：上海市轨道交通21号线一期工程土建5标	374
2024年上海市建设工程“质量月”综合创优观摩活动 项目：上海示范区线工程SFQSG-2标水乡客厅站	200
2024年三亚市建设工程“质量月”综合创优观摩活动 项目：三亚国际免税城一期二号地酒店项目	300
2024年广东省住房城乡系统“质量月”观摩会 项目：沙河水质净化厂及3#调蓄池配套工程	线下300 线上4.1万
2024年度上海市机电安装“双创”观摩活动 项目：上海大歌剧院项目	1,200

环境绩效

指标	计量单位	2023	2024
当年环保总投入	万元	19,261.46	18,076.72
直接排放（范围1） <sup>[1]</sup>	万吨CO <sub>2</sub>	4.99	3.97
间接排放（范围2） <sup>[1]</sup>	万吨CO <sub>2</sub>	30.02	26.40

指标	计量单位	2022	2023	2024
万元产值能耗	吨标煤/万元	0.0094	0.0101	0.0088
万元产值水资源消耗	m <sup>3</sup> /万元	2.01	1.75	1.50
新建项目环评通过率	%	100%	100%	100%
污染物达标排放率	%	100%	100%	100%
建筑垃圾处理量	万吨	102.29	125.08	133.25

注：

[1] 二氧化碳排放量依据世界能源研究所（WRI）GHG Protocol《温室气体核算体系》换算统计。

纳入指数（包括但不限于）

中证 A500	中证 500	上证 380
国证自由现金流指数	富时罗素指数	陆股通指数
沪股通指数	ESG300	380ESG 领先
高股息 ESG	500ESG	红利低波 100
中证国企红利	东证红利低波	国企“一带一路”

资料来源：Wind

上海证券交易所《上海证券交易所上市公司自律监管指引第1号——规范运作》索引表

披露要求	章节索引
8.1	可持续发展治理、环境、社会、治理
8.2	服务能力、廉洁建设、内控机制与全面风险管理
8.3	走进上海建工、可持续发展治理、治理
8.4	责任绩效表
8.5	2024 年关键工作、可持续发展治理、治理
8.6	理念声明、治理架构、环境、社会
8.7	职工权益、治理架构
8.8	环境、供应链协作
8.9	环境、安全生产、责任绩效表
8.10	环境、安全生产、服务能力
8.11	治污减排、供应链协作
8.12	责任绩效表
8.13	安全生产、服务能力
8.14	安全生产、职工权益
8.15	固废与循环经济、绿色可持续城市、创新驱动、供应链驱动

上海证券交易所《上海证券交易所上市公司自律监管指引第14号——可持续发展报告（试行）》索引表

披露要求	章节索引
第二十条	治污减排、固废与循环经济、能源与水资源管理、创新驱动
第二十一条	治理策略、应对气候变化、责任绩效表
第二十二条	治理策略、环境
第二十三条	环境、创新驱动
第二十四条	应对气候变化、责任绩效表
第二十五条	应对气候变化、责任绩效表
第二十六条	应对气候变化、责任绩效表
第二十七条	能源与水资源利用、绿色可持续城市
第二十八条	固废与循环经济、能源与水资源利用、创新驱动
第二十九条	生态环境和生物多样性、绿色可持续城市、服务国家战略
第三十条	环境合规、治污减排、固废与循环经济
第三十一条	责任绩效表
第三十二条	生态环境和生物多样性保护
第三十三条	环境合规、安全生产、社会贡献
第三十四条	固废与循环经济、能源与水资源管理
第三十五条	能源与水资源管理、绿色可持续城市、创新驱动
第三十六条	责任绩效表
第三十七条	应对气候变化、固废与循环经济
第三十八条	社会
第三十九条	社会贡献
第四十条	社会贡献、价值回馈
第四十一条	职工权益、创新驱动
第四十二条	创新驱动
第四十三条	/
第四十四条	利益相关方管理、供应链协作
第四十五条	供应链协作
第四十六条	职工权益
第四十七条	安全生产、服务质量
第四十八条	服务能力
第四十九条	职工权益
第五十条	职工权益、责任绩效表
第五十一条	可持续发展治理
第五十二条	议题重要性评估
第五十三条	利益相关方管理、价值回馈
第五十四条	供应链协作、廉洁建设
第五十五条	廉洁建设
第五十六条	供应链协作、廉洁建设

上海市国资委《上海市国有控股上市公司环境、社会和治理（ESG）指标体系（1.0版）》索引表

披露要求	章节索引
E1 环境管理	E1.1 应对气候变化、治污减排
	E1.2 服务能力、供应链协作
	E1.3 固废与循环经济、创新驱动
	E1.4 责任绩效表
	E1.5 环境合规
E2 能源	E2.1 能源与水资源利用
	E2.2 固废与循环经济、能源与水资源利用
	E2.3 固废与循环经济
	E2.4 责任绩效表
E3 资源	E3.1 能源与水资源管理
	E3.2 能源与水资源管理、责任绩效表
	E3.3 固废与循环经济、创新驱动
	E3.4 责任绩效表
	E3.5 责任绩效表
E4 污染物	E4.1 能源与水资源利用
	E4.2 能源与水资源利用
	E4.3 能源与水资源利用
	E4.4 能源与水资源利用、责任绩效表
	E4.5 环境合规、治污减排
	E4.6 环境合规、治污减排
	E4.7 治污减排
	E4.8 治污减排
	E4.9 治污减排、固废与循环经济
	E4.10 责任绩效表
	E4.11 固废与循环经济
	E4.12 环境
E5 气候变化	E5.1 应对气候变化
	E5.2 应对气候变化、绿色可持续城市、创新驱动
	E5.3 应对气候变化
	E5.4 应对气候变化，责任绩效表
E6 生物多样性	E6.1 生态系统和生物多样性保护
	E6.2 生态系统和生物多样性保护
S1 产品和服务	S1.1 安全生产、服务能力
	S1.2 服务能力
	S1.3 创新驱动
	S1.4 服务能力
	S1.5 服务能力、供应链协作
	S1.6 服务能力
	S1.7 价值回馈
	S1.8 服务能力
	S1.9 服务能力
S2 员工责任	S2.1 职工权益、责任绩效表

(续表)

披露要求

章节索引

S2 员工责任	S2.2 职工权益
	S2.3 职工权益
	S2.4 职工权益、治理架构
	S2.5 职工权益
	S2.6 职工权益
	S2.7 职工权益
	S2.8 职工权益、供应链协作
	S2.9 安全生产、职工权益
	S2.10 责任绩效表
	S2.11 安全生产
	S2.12 安全生产
	S2.13 责任绩效表
	S2.14 职工权益
	S2.15 环境合规、职工权益
	S2.16 职工权益
	S3 供应链责任
S3.2 可持续发展治理、供应链协作	
S4 社区责任	S4.1 社会贡献
	S4.2 社会贡献
	S4.3 社会贡献
S5 企业责任	S5.1 服务国家战略
	S5.2 社会贡献、内部控制与全面风险管理
	S5.3 服务能力、供应链协作
	S5.4 能源与水资源利用、生态环境和生物多样性、绿色可持续城市、服务国家战略、社会贡献
	S5.5 责任绩效表
G1 公司治理	G1.1 党建引领
	G1.2 治理架构
	G1.3 治理架构
	G1.4 内控机制与全面风险管理
	G1.5 内控机制与全面风险管理
	G1.6 内控机制与全面风险管理
	G1.7 廉洁建设
	G1.8 供应链协作、廉洁建设
G2 ESG 治理	G2.1 可持续发展治理
	G2.2 治理策略
	G2.3 理念声明
	G2.4 利益相关方管理
	G2.5 议题重要性评估
	G2.6 环境合规、安全生产、内控机制与全面风险管理
	G2.7 绿色可持续城市、服务能力、社会贡献
	G2.8 治理架构
G2.9 环境、社会	
G3 数据治理	G3.1 可持续发展治理、创新驱动、党建引领、治理架构
	G3.2 应对气候变化、供应链协作、创新驱动
	G3.3 服务能力

# 读者意见反馈

### 尊敬的读者：

非常感谢您百忙之中阅读《上海建工 2024 年可持续发展报告》。

为持续改进上海建工环境、社会及治理方面的工作，提高报告编写质量，欢迎您对本报告提出意见和建议并电邮至 ir@scg.com.cn。您的关注与支持是我们持续推进可持续发展管理与实践的重要动力。

期待您的评价及分享！

### 选择性问题（请在相应的位置打√）

您的工作单位属于上海建工的哪一类利益相关方？

- 政府及监管机构
- 客户
- 股东
- 投资者
- 职工
- 供应商 / 分包商
- 社区代表
- 学术机构
- 其他
- 其他（请说明）

您对《上海建工 2024 年可持续发展报告》的综合评价：

- 高
- 中
- 低

您所关注的议题在本报告中是否都有所体现？

- 是
- 部分
- 否

您认为本报告披露的信息质量？

- 高
- 中
- 低

您认为本报告的内容安排和版式设计是否便于阅读？

- 是
- 部分
- 否

您认为本报告的内容安排和版式设计是否便于阅读？

姓名： \_\_\_\_\_ 工作单位： \_\_\_\_\_ 联系方式： \_\_\_\_\_

---



---



---

