



上海建工

股票代码:600170.SH

上海建工2025年度 **可持续发展报告**

SCG 2025 ESG REPORT



建筑，成就美好生活



目录

CONTENTS

关于报告	06
管理层致辞	08
2025 年关键工作进展	10
走进上海建工	13
数说 2025	17



PART 01

01 专题：深化 ESG 引领，赋能卓越治理	18
理念声明	18
ESG 治理目标	18
ESG 理念模型	19
ESG 治理架构	19
利益相关方管理	20
议题重要性评估	21

PART 02

02 专题：践行责任为先，聚力国家战略	23
---------------------	----

PART 03

03 专题：数智赋能营建，创新驱动未来	29
---------------------	----

PART 04

04 治理：夯实治理根基，擘画长青蓝图	38
党建把舵定向，联建共融致远	40
健全治理架构，提升决策效能	43
完善治理运作，保障合规风控	47
秉持商业道德，共建廉洁生态	51
创造股东价值，铸就社会贡献	54

PART 05

05 环境：践行绿色使命，筑牢生态基底	58
深化低碳转型，筑牢气候韧性	60
夯实环境合规，强化风险防范	68
聚焦污染防治，践行绿色施工	70
构建循环体系，助力无废建设	73
集约能源利用，优化资源效率	76
深耕生态修复，守护生物多样性	80
引领绿色建造，拓展绿色服务	83

PART 06

06 社会：守正初心之本，笃行责任之道	86
筑牢安全防线，守护平安基石	88
深植品质文化，匠心成就卓越	94
数智转型底座，隐私安全基石	96
ESG 理念引领，全链条筑生态	98
以人为本筑基，共创未来领航	102
责行天下使命，利泽民生画卷	109

责任绩效表	114
对标索引表	118
读者意见反馈	121

关于报告

报告目的

本报告为上海建工集团股份有限公司（简称“上海建工”“集团”“公司”或者“我们”）发布的第十八期有关可持续发展的专项报告，全面披露公司 2025 年度在环境、社会及治理（ESG）领域的实践与成效，旨在响应监管要求，回应利益相关方关切，驱动公司实现高质量、可持续发展。

编制标准

本报告以《上海市国有控股上市公司 ESG 指标体系》《上海证券交易所上市公司自律监管指引第 14 号——可持续发展报告（试行）》《上海证券交易所上市公司自律监管指南第 4 号——可持续发展报告编制》为依据，并借鉴参考联合国可持续发展目标（SDGs）、全球报告倡议组织（GRI）标准，客观展现公司的可持续发展实践成效。

报告范围

报告涉及的信息主体范围为上海建工及所属分、子公司。

报告时间

本报告为年度报告，覆盖时间范围为 2025 年 1 月 1 日至 2025 年 12 月 31 日（简称“报告期”）。为增强可比性与前瞻性，部分内容有所回溯及延伸。

数据来源

本报告所涉及的信息及数据均来源于公司正式文件、统计报告、公开披露信息及内部数据收集。除特别说明外，报告中的货币单位均为人民币。

报告及批准

本报告经管理层确认，并于 2026 年 4 月 14 日经董事会审议通过。本公司及董事会全体成员对报告内容进行保证，不存在虚假记载、误导性陈述或重大遗漏。

发布形式

为践行绿色低碳理念、节约森林资源，本报告以数字化形式发布，可在上海建工官方网站(www.scg.com.cn)及上海证券交易所网站(www.sse.com.cn) 查阅、获取。

反馈联系方式

公司名称：上海建工集团股份有限公司
公司地址：上海市虹口区东大名路 666 号
邮政编码：200080
投资者专线邮箱：ir@scg.com.cn

称谓说明

上海建工集团股份有限公司	称	上海建工 / 集团 / 公司 / 我们
上海建工集团股份有限公司总承包部	称	总承包部
上海建工一建集团有限公司	称	一建集团
上海建工二建集团有限公司	称	二建集团
上海建工四建集团有限公司	称	四建集团
上海建工五建集团有限公司	称	五建集团
上海建工七建集团有限公司	称	七建集团
上海市安装工程集团有限公司	称	安装集团
上海市基础工程集团有限公司	称	基础集团
上海市机械施工集团有限公司	称	机施集团
上海市建筑装饰工程集团有限公司	称	装饰集团
上海园林（集团）有限公司	称	园林集团
上海市政工程设计研究总院（集团）有限公司	称	市政总院
上海市建筑设计研究总院有限公司	称	建工总院
上海建工建材科技集团股份有限公司	称	建材科技
上海建工房产有限公司	称	房产公司
上海建工集团投资有限公司	称	投资公司
上海外经集团控股有限公司	称	外经集团
上海建工环境科技有限公司	称	环境科技
上海建工电子商务有限公司	称	电商公司
上海建工羿云科技有限公司	称	羿云科技
天津住宅建设发展集团有限公司	称	天住集团



杭迎伟
党委书记、董事长
(2025年9月离任)

2025年是全体上海建工人风雨兼程、建功立业的拼搏之年。我们坚持高质量可持续发展不动摇，深度融入国家战略大局，推动 ESG 与公司治理的深度融合，在深化改革、创新转型、防范风险中展现奋斗者精神。面对复杂形势和多重挑战，我们保持战略清醒与行动自觉，持续优化产业结构，强化全产业链协同优势，主动应对行业形势之变、市场之变，在变局中开新局，在挑战中淬炼发展韧性。

这一年，我们初心如磐，奋楫笃行

在变局交织的浪潮中，上海建工始终与时代同频、与国家共进。我们强基固本、穿越周期，以高质量履约精准响应“人民城市”建设需求。我们以战略之“稳”应对环境之“变”，以管理之“进”化解成本之“压”，以实干筑牢基业长青的坚实底座。

七十余年不变的初心使命，支撑我们连续十年蝉联 ENR 全球最大承包商前 10 强、连续六年进入《财富》世界 500 强，继续保持国内 AAA、国际 BBB 良好信用评级。我们持续深化“投建运管”全产业链协同联动，以核心主业为基、新兴业务同心多元的战略布局，在高质量可持续发展的征程上阔步前行。

这一年，我们精进务实，笃行担当

我们出色完成西藏定日森嘎村灾后重建、人民大会堂西大厅维修改造、国际商务合作区先行启动等政治保障及民生工程；全速推进东方枢纽上海东站、浦东机场四期扩建、合肥先进光源等重特大战略工程；顺利建成上海生物能源三期、援卢旺达马萨卡医院、柬埔寨 71C 号国家公路等标杆示范项目。

面对日趋激烈的外部环境，我们坚守稳中求进、精益求精的经营理念，深化“抓落实、稳增长”工作机制，全年实现营业收入 2,059.97 亿元，利润总额 16.78 亿元。集团深耕主责主业，将稳增长机制转化为经营实效，在服务国家战略与城市建设中彰显硬核实力，以精准高效

的履约能力推动发展韧性不断增强。

这一年，我们多元布局，向新而行

我们在穿越周期的实干中激发动能，新兴业务“服务包”靶向赋能新兴业务细分赛道，第四代核能、国产大邮轮、大科学装置、集成电路、智慧运维等领域实现精准破局，持续丰富业务版图，有力支撑集团在转型关键期阔步前行。

我们聚焦主业与产业升级，推动高水平科技自立自强。我们以技术攻关为矛，以标准引领为盾，向新发展，在服务国家战略中淬炼核心技术硬实力。集团全年荣获市级科技奖 14 项，发明专利授权量 703 项；省部级示范工程 20 项、工法 82 项；主参编国家行业团体和地方标准 25 项；参与攻坚“模块设备工业化安装”等国家专项课题。

这一年，我们凝心聚力，同心致远

我们筑牢党建引领之“魂”，全力服务国家战略与重大任务，在急难险重中彰显国企担当；完善薪酬激励机制，深耕人才强企之“本”，倾力培养科技人才与一线创新力量，持续提升队伍专业素养与履职能力；拓宽民主管理之“路”，推动协商民主深度融入治理体系，激发广大职工共谋发展、锐意改革的澎湃热情；坚守以人为本之“心”，聚焦职工群众核心需求，让高质量发展成果惠及每一位奋斗者。

蓝图绘就千秋业，征程起笔向新天

2026年是“十五五”开局之年，我们将以党的二十大擘画的中华民族伟大复兴的宏伟蓝图为指导，紧扣国之大者、城市所需，保持战略定力、深化战略定位、找准发展路径，坚持稳中求进、守正创新，以笃行之姿、共进之心，在赶考中国式现代化建设新征程上再创新佳绩，在迈向世界一流建筑全生命周期服务商的道路上续写无限精彩。



叶卫东
党委副书记、总裁

2025 年关键工作进展

深耕战略主线，筑牢发展韧性

报告期，集团有力应对行业压力与外部挑战，紧扣高质量发展主线，坚决贯彻落实上海市委建筑业稳增长专题会议会议精神，成立经济运行调度工作专班，建立领导班子“抓落实、稳增长”对口联系机制，着力推动“多增少降”，持续挖掘经营潜力，提升发展质效，发展韧性不断增强。

服务国家战略，构筑时代精品

报告期，上海建工出色完成西藏定日森嘎村灾后重建、人民大会堂西大厅维修改造、国际商务合作区先行启动区等一批具有重大影响力的项目。集团聚焦海内外重点工程：上海东站、大歌剧院等重任有序推进或落成；合肥光源、方厅水院等国内标杆稳步实施；柬埔寨公路等“一带一路”项目圆满竣工。以高质量交付，全面彰显建设硬实力。

深化“服务包”机制，赋能转型发展

2025 年，上海建工持续落实新兴业务重点企业“服务包”制度，面向首批 20 家企业发布 154 项需求政策清单，提供定点式支持，各企业结合自身资源禀赋，通过设立专业公司、获取关键资质、创新体制机制等，聚焦细分领域加大市场拓展力度，在细分赛道深耕发力，驱动六大新兴业务实现高质量、可持续增长。

集智献策，智绘“十五五”蓝图

报告期，上海建工完成“十五五”发展战略规划征求意见稿编制，围绕经营规模、经济效益、结构调整、发展动能等方面确定规划目标，锚定高质量发展方向。集团工会同步开展“我为‘十五五’献一策”活动，广泛动员管理人员及一线职工，将全员智慧融入战略部署，共谋高质量发展远景。

关键技术扎实攻坚，科研能级加速跃升

上海建工围绕国家重大战略与产业前沿，在技术攻关与标准引领上取得显著进展。集团科研攻关能级稳步提升，成功参与国家攻坚计划“模块设备工业化安装关键技术”专项课题。在建筑 3D 打印、智能模架设备、深远海电缆敷设、建筑数字资产等重点领域，一批关键技术实现研发与应用突破。

推进企业和谐发展，夯实制度基础

上海建工致力于构建和谐企业生态，持续夯实职工权益保障基石。集团通过将职代会制度正式纳入公司章程，实现了民主管理与企业治理的深度融合，切实从源头维护职工合法权益。同时，公司不断优化保障与激励机制，开展现场急救、心理健康关爱等专项培训，为一线职工提供精准的健康守护与心理援助，持续提升职工的归属感与幸福感。



顺利召开上海建工集团五届六次职工代表大会



开展“十五五”规划专题调研



荣膺中国上市公司协会 2025 上市公司可持续发展优秀实践案例



“未来浦西第一高楼”——北外滩中心建设突破 100 米



上海建工通过上海市经信委“工赋链主”企业认定，成为建筑领域唯一链主企业



建筑机器人集群落地应用浦东机场四期扩建航站区工程

荣誉奖项

2025 上市公司可持续发展优秀实践案例

2024 年上市公司董事会优秀实践案例

2024 上市公司可持续发展优秀实践案例

入选《上海市国有控股上市公司 ESG 蓝皮书（2025）》

入选 2024《财富》中国 ESG 影响力榜

2025 建筑业双碳行动力榜第 2 名

2025 年度 EATNS 碳管理体系优秀企业案例

评奖机构

中国上市公司协会

中国上市公司协会

中国上市公司协会

上海市国有资产监督管理委员会

《财富》杂志

上海市国有资产监督管理委员会

上海环境能源交易所

2026 年总体发展主要目标



全面完成年度规划确定的主要经济目标



持续深化“立足大上海、聚焦长三角、深耕万亿 GDP 城市、积极参与‘一带一路’建设”的市场空间布局



持续深化“工程建造业务为基、新兴业务同心多元、投建运管纵向一体”的全产业链协同联动业务发展布局



持续深化“以创造社会价值为使命，以满足客户需求为核心，推动建筑全生命周期价值增值”的建筑服务商转型布局



围绕产品卓越、品牌卓越、创新领先、治理现代，培育一流总承包总集成能力、品牌引领能力、科技创新能力、公司治理能力



营造和谐稳定发展氛围，完善“以奋斗者为本”的激励机制

走进上海建工

公司简介

上海建工（Shanghai Construction Group）作为中国建筑行业的先行者与排头兵，始终肩负城市现代化建设的时代重任。七十余载风雨兼程，集团深度融入并服务国家战略，秉承“建筑，成就美好生活”的企业使命及“和谐为本、追求卓越”的核心价值观，在改革创新与转型发展中，持续擦亮“SCG”卓越品牌。

集团在全球建筑领域享有盛誉，位列《财富》世界 500 强第 374 位、ENR 全球最大 250 家工程承包商第 8 位。依托强大的工程综合实力，集团参与上海超 50% 的重大工程，国内 34 个省（区市）150 多座城市和海外 30 多个国家或地区，屡次刷新世界建造纪录。立足新起点，上海建工正全力向“世界一流建筑全生命周期服务商”迈进，聚焦核心能力建设，以“六个一流”为引领，持续打造行业标杆，为全球客户创造非凡价值。



公司名称

上海建工集团股份有限公司



资产总额

3,700.79 亿元



营业收入

2,059.97 亿元



预拌混凝土年产量

世界第三



园林绿化行业排名

全国第一



建筑装饰行业排名

全国前二

业务布局

上海建工秉持“全国化发展、全产业链协同联动、打造建筑全生命周期服务商”的发展战略，具备为客户提供从投资、建设、勘察、设计到建造、运维、更新等为一体的建筑全生命周期服务能力。旗下“建筑施工、设计咨询、房产开发、城建投资、建材工业”五大事业群协同联动，为客户提供建筑全生命周期服务整体解决方案；“城市更新、水利水务、生态环境、工业化建造、建筑服务业、新基建领域”等六大新兴业务蓬勃发展，积极服务生态环境改善、助力建设“美丽中国”。

市场布局

公司紧密围绕长三角一体化、粤港澳大湾区、京津冀协调发展、海南全面深化改革开放等国家战略，持续深化“立足大上海、聚焦长三角、深耕万亿 GDP 城市、积极参与‘一带一路’建设”的市场空间布局，业务覆盖国内 34 个省（区市）150 多座城市和海外 30 多个国家或地区。

信用评级

集团始终将诚信经营视为高质量发展的生命线。我们持续强化合规管理体系，恪守契约精神，夯实诚信文化根基。以高标准履行每一项合同承诺，致力于构建互信共赢的合作生态，塑造深受信赖的卓越企业形象。



企业文化

上海建工以卓越匠心筑造精品，致力于成为世界一流建筑全生命周期服务商。



◎ 主要资质（包括但不限于）

资质名称	等级	资质名称	等级
建筑工程施工总承包	特级	市政行业工程设计资质	甲级
市政公用工程施工总承包	特级	工程设计综合资质	甲级
房地产开发企业资质	一级	建筑智能化系统设计专项	甲级
公路工程施工总承包	一级	风景园林工程设计专项	甲级
机电安装工程施工总承包	一级	路基路面养护	甲级
水利水电工程施工总承包	一级	桥梁养护	甲级
地基基础工程专业承包	一级	环境工程设计专项（污染修复工程）	甲级
建筑装修装饰工程专业承包	一级	建筑幕墙工程设计专项	乙级
钢结构工程专业承包	一级	轻型钢结构工程设计专项	乙级
桥梁工程专业承包	一级	岩土工程勘察资质	乙级
石油化工工程施工总承包	一级	文物保护工程勘察设计资质	丙级
起重设备安装工程专业承包	一级	工程测绘资质	甲级
建筑幕墙工程专业承包	一级	工程咨询单位资格	甲级
冶炼工程施工总承包	一级	工程勘察综合类	甲级
消防设施工程专业承包	一级	工程勘察专业类岩土工程（勘察）	甲级
电子与智能化工程专业承包	一级	工程造价咨询资质	甲级
港口与航道工程施工总承包	二级	城乡规划编制资质	甲级
电力工程施工总承包	二级	工程咨询单位资格（机械）	甲级
环保工程专业承包	三级	预拌商品混凝土专业承包	不分级
建筑行业（建筑工程）工程设计资质	甲级	对外承包工程资格	不分级

数说 2025

◎ 经营绩效

全年新签订单额 **2,529.42** 亿元
 营业收入 **2,059.97** 亿元
 归属于上市公司股东的净利润 **12.37** 亿元

基本每股收益 **0.08** 元/股
 基本每股股利 **0.035** 元/股
 年度派发现金股利 **3.11** 亿元

派发股利占当年归属于上市公司股东净利润比例 **25.14%**
 累计现金股利 **133.28** 亿元



◎ 社会绩效

员工总数 **44,126** 人
 薪酬总额 **137.00** 亿元
 员工培训投入 **5,300** 万元
 利息总额 **35.66** 亿元

税费总额 **68.82** 亿元
 对外捐赠 **27.28** 万元
 每股社会贡献值 **2.85** 元/股



◎ 创新绩效

研发投入 **78.41** 亿元
 年度专利授权数 **1,030** 项
 - 其中：发明专利 **703** 项
 詹天佑奖获得数 **69** 项

上海市级创新战略联盟 **2** 个
 高新技术企业 **54** 个
 省级专精特新中小企业 **13** 个



◎ 环境绩效

环保投入 **1.97** 亿元
 环保培训人次 超 **1,500** 人次



◎ 治理绩效

股东会召开次数 **1** 次
 董事会召开次数 **11** 次
 审计委员会召开次数 **8** 次



专题：深化 ESG 引领，赋能卓越治理

深度践行 ESG 理念，是上海建工跨越商业边界、创造多维综合价值并助力经济社会高质量发展的必然选择。公司致力构建和谐共生的利益相关方关系，持续驱动可持续发展治理能级跃升。我们在新发展格局中统筹企业愿景、战略定位与规划目标的实践进路，携手全球伙伴共绘可持续发展的时代蓝图。

理念声明

深化 ESG 实践、统筹 ESG 管理，是提升企业核心竞争力的客观要求，更是践行人民城市理念的有力抓手。公司坚守责任建造未来的信条，将 ESG 治理深度融入发展战略，在助力国家“双碳”目标与促进行业可持续发展中贡献“建工力量”。

夯实治理基石，驱动效能进阶

上海建工坚持把党的领导融入公司治理，构建了多层次 ESG 治理体系，实现了 ESG 理念与生产经营的全过程嵌入。公司持续完善风险管控、合规管理及反垄断等长效机制，强化合规监督与问责，筑牢稳健经营防线。

低碳筑基提质，履践诺惠民

集团积极树立“低碳发展观”，加速构建碳排放核算与管理体系。通过加大绿色建筑、低碳建材及循环经济领域的研发投入，我们持续推进技术迭代与资源高效利用，以工效提升助力行业“双碳”进程。同时，我们坚持以人为本，将履行社会责任内化于心、外化于行，在保障职工权益、回馈社区、社会民生等议题中彰显国企担当。

锚定长远目标，共创韧性价值

2025 年，公司围绕主责主业与转型发展，制定中长期行动规划。面向未来，上海建工将以自我革新的勇气和久久为功的定力，持续夯实 ESG 能力基础，为客户、股东及社会各界创造更具韧性的综合价值，向着高质量可持续发展的远大目标稳步迈进。



产业联动促进高质量可持续发展，上海建工召开季度重点工作推进会

上海建工深耕产业联动与战略执行，构建可持续发展体系。以产业链思维促进多要素协同赋能，巩固竞争优势。在稳增长与防风险并举中，坚持业绩导向培养人才，确保重大工程与新兴业务稳步推进。报告期，集团积极打好“十四五”收官与“十五五”布局之战，在服务国家战略中实现主业可持续发展。

ESG 治理目标

公司建立 ESG 阶梯式目标体系，深度驱动经营管理与可持续发展的全方位融合。通过将 ESG 关键指标挂钩管理层绩效，构建价值创造激励机制，引领集团在实现主业高质量增长的同时，持续创造行业与社会价值。

近期目标 (2026-2027)

健全 ESG 治理与管控体系，深度对标国际权威标准与行业准则，迭代提升报告信息披露质量，充分彰显国有企业在可持续发展领域的领航带动作用。

中期目标 (2028-2030)

完善 ESG 顶层设计与治理机制，加速 ESG 管理能力建设，促进 ESG 实践与业务协同深度融合，以高水平治理赋能公司高质量可持续发展。

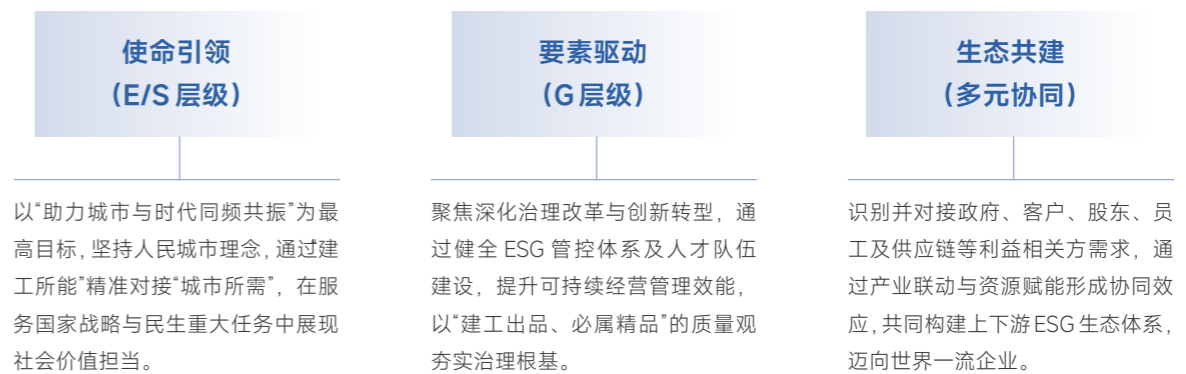
长期目标 (2031-2035)

持续完善可持续发展治理和管控体系，实现 ESG 理念与发展战略、治理架构、生产经营等深度融合，推动产业上下游 ESG 生态体系建设，积极参与 ESG 标准制定和框架制度设计，推动世界一流企业建设。

ESG 理念模型



上海建工以“使命引领、要素驱动、生态共建”为核心架构，致力于将 ESG 理念深度融入企业发展底色：



ESG 治理架构

公司构建 ESG 三级联动治理架构。董事会作为可持续发展事宜的最高责任主体，对 ESG 战略及报告承担最终责任；董事会战略与可持续发展委员会负责审议 ESG 议题并引领能力建设；社会责任领导小组作为核心管理机构，负责统筹职能部门及子分公司，联合利益相关方共同推进 ESG 落地。



2025年，集团通过定期召开 ESG 专项会议部署年度任务，将可持续发展理念深度融入治理体系，确保核心议题与重点工作的高效执行。




围绕 ESG 三要素，开展重点工作推进会议，将 ESG 理念深度融入企业发展，紧扣“城市所需，建工所能”战略导向，在服务大局中彰显高质量发展担当。治理端通过架构优化与精细化管理提升效能；环境端聚焦绿色低碳转型，赋能城市空间格局；社会端严守安全底线，精准关怀一线员工。




积极搭建跨行业、跨领域的协作平台，组织上下游企业深入开展 ESG 合作交流，围绕绿色建筑、气候变化、低碳产业等前沿课题，开展思维碰撞与技术分享，激发创新活力，共同推动产业链上下游 ESG 能力的整体提升，为促进行业绿色低碳发展贡献力量。




依托“上海建工 E 学”平台与青春“智”造青年沙龙，开展《ESG 在建设项目管理上的探索与实践》专题培训，系统解析 ESG 理念在建设项目全生命周期管理中的实施路径与运行机制，提升全体职工对 ESG 理念的认知与实践能力，线上、线下培训人数合计过百人。

利益相关方管理

上海建工秉持开放、透明、负责的原则，构建起多维度利益相关方沟通协作机制，精准识别政府机构、客户、股东、职工、合作伙伴及社区公众等利益相关方诉求，将利益相关方的关注点转化为可持续发展的驱动力，携手共创社会价值。

利益相关方	需求与期望	沟通与回应
政府及监督机构	恪守国家政策法规；支持国家可持续发展战略以及“碳达峰、碳中和”目标；构建绿色、低碳、宜居的城市生态空间。	严格遵守政策法规，筑牢环保底线；深耕绿建及低碳项目，助力可持续发展；完善绩效披露机制，落实常态化报告。
客户	交付高质、安全、绿色的建筑精品；严控节点，确保项目准时履约。	推广绿色建筑方案；严控工期节点交付；完善质控与反馈体系。
股东与投资者	保障财务回报稳健；严控风控合规红线，落实透明信息披露。	常态化股东沟通；全方位披露 ESG 及可持续发展信息；加大绿色投资布局。
职工	畅通职业发展路径；构筑安全健康职场；优化薪酬福利体系。	技能培训和职业发展机会；加强生产、施工现场安全管理，加强职业健康安全保护；提升职工满意度。

供应商 / 分包商	构建公平竞争机制；明确标准化合作规范；提升契约履行效能。	推行阳光透明招投标；赋能供应链绿色转型。
社区与公众	降低施工环境干扰，赋能社区品质升级；投身公益事业，履行社会责任。	强化施工环保管控；常态化社区联动；精准助力乡村振兴及社会公益。
行业协会及科研机构	引领行业创新驱动；共建共享标杆实践；攻坚低碳技术路线。	深度参与标准制定；产学研联动攻坚低碳技术；观摩论坛矩阵赋能行业交流。

议题重要性评估

上海建工高度重视环境、社会与治理（ESG）议题对公司可持续发展的影响，并基于利益相关方的需求和公司业务特性，系统开展议题重要性评估工作，力求报告披露内容全面并涵盖所有重点。



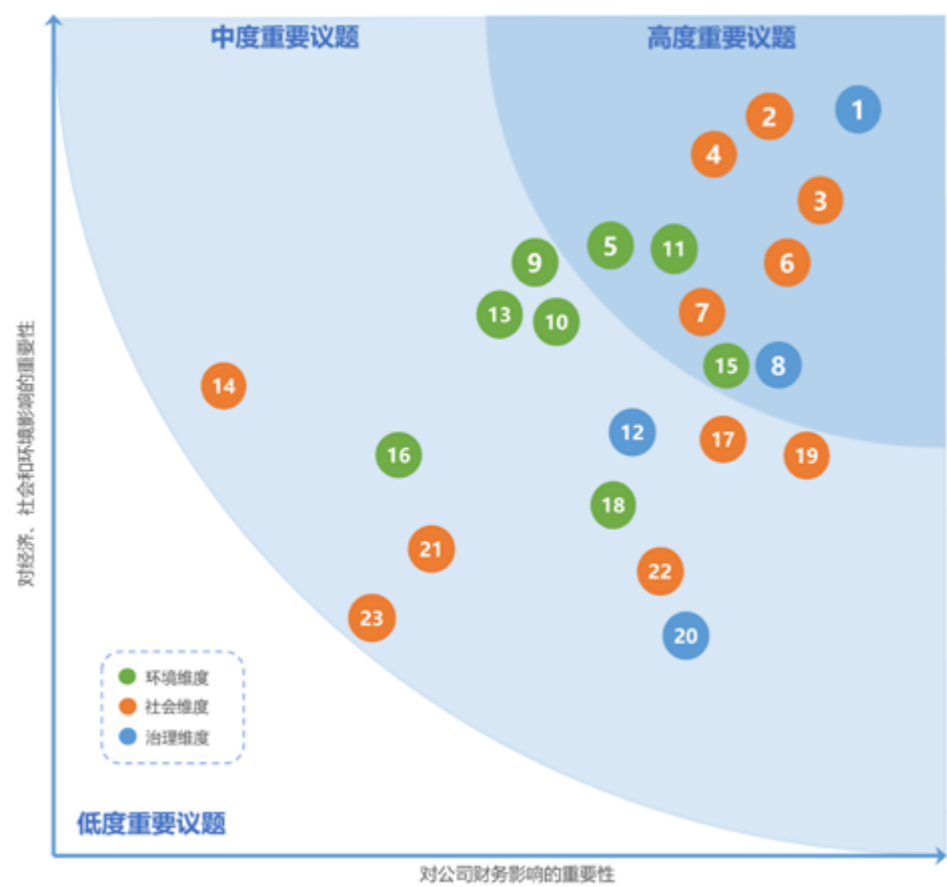
持续监测与更新

集团定期对议题重要性评估方法及结果进行复核和动态调整，确保评估体系与公司战略、行业发展及利益相关方需求保持一致，进一步提升 ESG 治理水平，更新 ESG 相关信息和数据，对 ESG 计划进行相应的调整和优化，助力企业实现高质量可持续发展目标。

在“议题调研”阶段，公司面向内部（如管理层、职工）和外部（如投资者、客户、供应商、社区代表等）利益相关方开展线上问卷及电话调研，评估议题关注程度，征集议题建议。

在“议题重要性评估”阶段，公司分析调研结果，并结合专家意见，将议题评估结果以 ESG 议题重要性矩阵形式展现。

2025 年 双重重要性调研问卷发放数量 **2,000** 份



根据重要性评估结果，2025 年上海建工可持续发展报告聚焦以下议题：

议题重要程度高

- 1 党建引领
- 2 安全生产
- 3 职工安全与健康
- 4 服务国家战略
- 5 气候变化应对与韧性建设
- 6 服务能力
- 7 职工权益与发展

议题重要程度中

- 8 廉洁建设
- 9 治污减排
- 10 环境合规
- 11 绿色建造与绿色服务
- 12 利益相关方沟通
- 13 固废与循环经济
- 14 社会贡献
- 15 绿色可持续城市
- 16 生态环境和生物多样性保护
- 17 创新驱动与数字化转型
- 18 能源与水资源利用
- 19 可持续供应链管理
- 20 内部控制与全面风险管理
- 21 乡村振兴
- 22 数据安全与隐私保护
- 23 科技伦理

专题：践行责任为先，聚力国家战略

上海建工主动融入国家区域发展大局，紧扣长三角一体化等重大战略，围绕城市所需、发挥建工所能，强化战略引领，携手各方共进，将卓越治理能力转化为高质量发展动力，全力保障国家重大项目落地，彰显硬核担当。在奋进新征程中，书写服务国家战略的建筑华章。

报告期内，公司深度对接国家战略，持续优化“立足大上海、聚焦长三角、深耕万亿 GDP 城市、积极参与‘一带一路’”的市场版图。公司积极践行上海市委“聚焦五个中心，当好施工队长”使命，稳固上海建设主力军地位；在国内市场，依托万亿级 GDP 城市专项研究与数字化管理平台，驱动重点区域高质量增长；在国际赛道，深耕“一带一路”建设，通过卓越工程品质提升品牌美誉度，在服务新发展格局中彰显国企担当。

上海建工聚合战略生态力量，深耕国内外核心市场，以“全产业链”综合实力为全球伙伴提供系统化解决方案。

绩效数据

2025 年 上海建工战略合作伙伴总数 **166** 家



世界紧急救援组织 (WERO) 携蒙古国代表团赴市政总院考察共商中蒙陆港协同发展新路径

WERO 联合蒙古国交通与海事领域核心团队访问，与市政总院共谋跨境基建新篇。双方聚焦“中蒙物流大通道”及“戈壁地区陆港建设”战略目标，在陆港、空港及智慧城市等领域达成深度合作共识，标志着中蒙跨境基础设施协同发展迈入实质性推进阶段。

区域引领，圈层深耕

领航区域协同发展

公司立足上海，辐射长三角，助力世界级城市群建设。我们在加快放大都市圈同城效应的同时，积极助力国家高水平对外开放，不断增强国际联动效应。聚焦“高标准规划、高质量建设、高水平运行”三大目标，在服务国家战略中以全产业链优势筑牢发展基石，贡献卓越的“建工”力量。



上海建工全力打造新时代国际开放枢纽门户新标杆

公司深度参与东方枢纽国际商务合作区建设，全力打造新时代国际开放门户新标杆。统筹发挥“总承包总集成”管理优势，克服工期紧、协同复杂等挑战，高效完成涵盖建筑、市政及生态全领域的国家战略级工程。为“空铁融合”跨境商务新模式筑牢硬件根基，在服务高水平对外开放、助力“十五五”开篇，彰显“国家队”服务担当。



长三角世界级跨域地标——“一点”方厅水院

匠心打造长三角原点地标——“一点”方厅水院，以新江南风格建筑群串联三省一市文化元素，助力长三角地区15分钟跨域互联。方厅水院深度实践绿色低碳理念，通过近零碳建筑技术与生态景观营造，年减碳量近2,000吨。以绿色、智慧的建设标准，为区域协同发展树立了跨区域合作的新典范。

区域互联互通四方

上海建工深度服务综合交通枢纽体系建设，完善区域物流与客运能力，确保区域内要素流动更加顺畅、高效，真正实现以枢纽促联通，以联通促发展，让区域合作触手可及。

高质量推进航空枢纽建设



上海浦东国际机场四期扩建

匠心承建浦东国际机场四期扩建工程。T3航站楼构建空铁联运新体系，以智慧绿色双轮驱动，赋予枢纽数字生命。建成后，浦东国际机场将开启“三航站楼、一卫星厅、五跑道”运营新时代，显著增强上海航空枢纽辐射力的同时，深度服务长三角一体化，筑就“区域互联、通达四方”的全球化空中门户。



乌鲁木齐天山国际机场新航站区

深度服务乌鲁木齐天山国际机场新航站区建设，构建“双向进出、无缝换乘”的综合交通体系与高效市政底座，助力机场实现“丝路门户”枢纽能级的跨越，提升疆内外互联互通水平，以高品质枢纽功能驱动中国与中亚、欧洲的跨域协作，为“一带一路”沿线区域经济的深度融合提供了坚实的交通支撑。



广州白云国际机场三期扩建

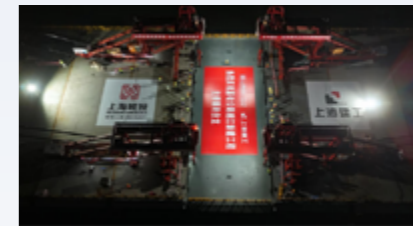
依托国内一流机场建设的丰富经验，赋能广州白云国际机场扩容。充分发挥在长三角枢纽建设中积淀的深厚经验，通过智慧建造与精细管控，成功攻克“不停航施工”难题，打造“空铁联运”的高品质机电工程，织就“区域互联、通达四方”的空中新门户。

高水平构筑区域跨越支点



柬埔寨71C号国家公路

柬埔寨71C号国家公路正式通车，高效连通特本克蒙与磅湛两大省份，以交通扩容激活商贸潜能，让“一带一路”建设成果惠及当地民生。从基础设施建设到民心相通，国家公路缩短时空距离，更筑牢两国互利共赢的发展基石，成为区域互联、通达四方的国际合作新标杆。



嘉松公路越江大桥贯通

黄浦江上首座悬索桥——嘉松公路越江大桥，实现全桥贯通，为长三角一体化交通网络增添关键纽带，显著提升嘉定、青浦、松江、金山四区之间的交通联系，促进市郊新城与长三角西部板块的一体化协同。

服务“一带一路”建设

上海建工将“一带一路”倡议转化为一个个具体可感的工程坐标。在连接地理空间的同时，更在弥合文明间的距离，以全球视野推进区域协同。实现基础设施“硬联通”、规则标准“软联通”、当地百姓“心联通”，携手共建人类命运共同体。



援巴巴多斯希望农业学校顺利通过商务部竣工验收，获评“优良”

该校是中巴农业合作领域的重点项目，涵盖教学、宿舍、温室、养殖棚等17栋功能单体建筑，功能布局贴合当地农业发展实际需求，为巴巴多斯农业人才培养提供优质硬件支撑，更助力当地筑牢粮食安全防线。是公司以优质服务“一带一路”共建国家发展的生动缩影，也是增进两国人民友谊与互信、推动中巴农业深度合作的重要纽带。



上海建工承建马来西亚斗湖医院正式启用

马来西亚斗湖医院正式启用，打造沙巴地区医疗系统重要里程碑和新地标。项目是上海建工在首个本土化运作的“一带一路”标志性工程，也是沙巴东海岸规模最大、设施最先进的综合性州立医院，将为沙巴州人民提供现代、安全、高质量的医疗服务。



老挝沙湾拿吉崇德学校竣工移交

公司贯彻“中国速度、上海标准”的海外建设理念，实现老挝沙湾拿吉崇德学校的顺利竣工移交，助力中老教育民生合作再结新果。项目涵盖教学楼、综合楼及室外配套工程，将有效缓解当地学位紧张现状，显著提升教学硬环境，成为当地教育基础设施提质升级的里程碑。

焕新城市，赋能民生

城市更新匠心惠民

“十四五”以来，城市更新已由局部实践上升为国家战略，成为推动高质量发展、践行“人民城市”理念的重要抓手。上海建工倾力集结全产业链优势资源，以“更新城市，更好未来”为使命，深耕存量提质，蓄势献礼“十五五”新篇章。



上海真光四小区修缮改造

承建真光四小区综合修缮工程，针对近30年房龄的超大型老旧社区，通过外立面焕新、雨污分流及多管线入地等系统性改造，实现了11.52万平方米居住空间的提质增效。研发“非常规脚手架搭设技术”破解历史遗留空间难题，应用BIM+3D可视化技术精准导航地下复杂管网施工，在保障居民切身利益的同时，以技术赋能精细化治理。实现老社区从“优居”到“优居”的华丽转身，提炼出可复制的“真光四村模式”，为超大城市有机更新贡献“建工智慧”与温情样本。



上海张园城市更新

张园城市更新以“保护肌理、植入功能”为导向，针对上海规模最大的石库门建筑群，通过“地上分级保护、地下深度开发”策略，实现历史文脉与现代功能的深度融合。公司破解极度受限空间下的风貌保护与地下开发难题，确保文脉传承的精准性，守护历史底蕴。助力立体交通枢纽与商业能级跃升，改善城市民生福祉，打造历史风貌区“活化利用”的方案样本。



景德镇泗王庙片区、大志弄片区、祭师祠片区历史文化名城保护提升

坚持以“人民城市”理念引领历史名城保护更新，针对泗王庙、大志弄等片区内千年窑业地层松散、老旧民居沉降严重的痛点，创新研发“成分同源、强度可控、可逆还原”的复原土无损加固技术，注入与当地红土成分相近的矿物基浆液，保障建筑结构安全，恪守文物保护中“不改变原状”与“最小干预”的核心原则，降低建筑拆除率90%以上，守护景德镇核心文脉，实现了历史遗存保护与现代居民安全优居生活的和谐共生。

生态城市绿动未来

上海建工不仅是生态城市的筑就者，更是城市生态价值的持续创造者，始终以高品质环境供给支撑城市高质量发展。我们深耕“两山”理念，以全产业链优势领航生态环境产业。深度参与流域治理、生态修复与园林景观，致力于重塑城市自然生态、激发区域绿色活力，共筑人与自然和谐共生的美好未来。

上海建工生态环境产业布局

通过湿地系统重塑、环城绿带建设及柔性护岸工程，构建“蓝绿交织”的城市生态矩阵，全方位提升滨水空间韧性与生物多样性，匠心重塑城市自然底色。

园林景观与生态修复

通过场地调查与修复一体化模式，深耕污染地块治理与环境质量达标，并积极主导行业标准建设，为城市土地资源的可持续利用夯实安全根基。

土壤修复与污染治理

深度融合智慧水务、湿地净化及生态水利建设，通过数字化监测与生物调控手段，构建从源头到末端的全域水环境治理体系，赋能城市水生态系统循环活化。

流域治理与水环境提升



通过工程土方、湿垃圾及建筑垃圾的高效资源化利用，打通从废弃到再生的全产业链路径，构建低碳循环的“无废城市”产业闭环。

废弃物处理与资源循环

数字化转型构建智慧环保管理体系，创新推广建筑工地“环保管家”模式，通过数字化监测系统实现全时段、全要素精准管控，以科技手段赋能绿色建筑与环境治理效能升级。

智能监测与环保管理



环境科技工程土方资源化利用

环境科技聚焦“无废城市”建设目标，在“城市矿山”开发与循环经济领域取得重大突破。通过“工厂化预处理+精细化筛分”工艺，实现工程土方从传统消纳向高价值资源化产品的转型，日处理能力最高可达8万吨，并打通从场地调查、信息化监管到标准化产品输出的全产业链路径。渣土资源化国家试点项目已顺利验收并发布多项企业标准，为超大城市建设贡献绿色低碳方案。



江南水泽—上海横河公园

横河公园以生物多样性保护为核心，通过精细化生境管理打造萤火虫栖息地，并利用生态工法营建“水上森林”，实现了自然生境与城市功能的深度融合。同时以微更新织补城市肌理，打通高架交通断点并强化绿地连通性，生动诠释人与自然和谐共生的生态城市范式。



巢湖生态清淤修复与韧性城市建设

市政总院贯彻落实总书记“让巢湖成为合肥最好的名片”重要指示精神，双管齐下服务生态修复与韧性城市建设。在巢湖，创新“泥水同治”模式，将410万方底泥100%资源化转化为湿地基质，重塑1.82平方公里的自然生境与鸟类栖息地；在上海，揭牌成立“超大城市基础设施韧性设计工程技术创新中心”，聚焦防灾减灾关键技术攻关，为提升超大城市应对极端风险能力提供坚实支撑。

全维度守护民生福祉

我们坚持以人为本，将高品质工程深度融入民生底色。在保障城市运行安全的同时，通过数字化与生态化的空间重塑，补齐民生短板并缝合城市肌理。将基础设施的“硬实力”转化为服务百姓生活的“软温情”，全维度提升城市宜居能级，让市民在烟火气与自然美中共享城市建设成果。



常熟洪洞水质净化厂二期工程

常熟洪洞水质净化厂通过“精细治理、资源循环、智效管理”构建现代化水处理新范式。项目设计16万吨/日的处理能级，在水质净化基础上，创新应用“厂、站、河、湿地”联动模式，将“工程水”转化为“生态水”，实现再生水利用率超70%并赋能流域生态补水。显著增强区域污水处理韧性，守护城市用水安全与水环境质量。



上海海吉星惠南一农产品东部中心批发市场

投资、打造浦东一级综合农产品物流交易中心，深度织补“市民生活圈”与“保供安全网”。依托冷链仓储与物流能力，实现日均1万吨的超大规模交易，保障周边千万级人口的农产品均衡供给与物价平稳。项目在守护超大城市“菜篮子”安全的同时，更以低碳绿色的现代化场站建设，赋能区域产业升级，让市民在享有高效物流便利的同时，切身感受城市民生保障的品质与温度。



环城生态公园带建设

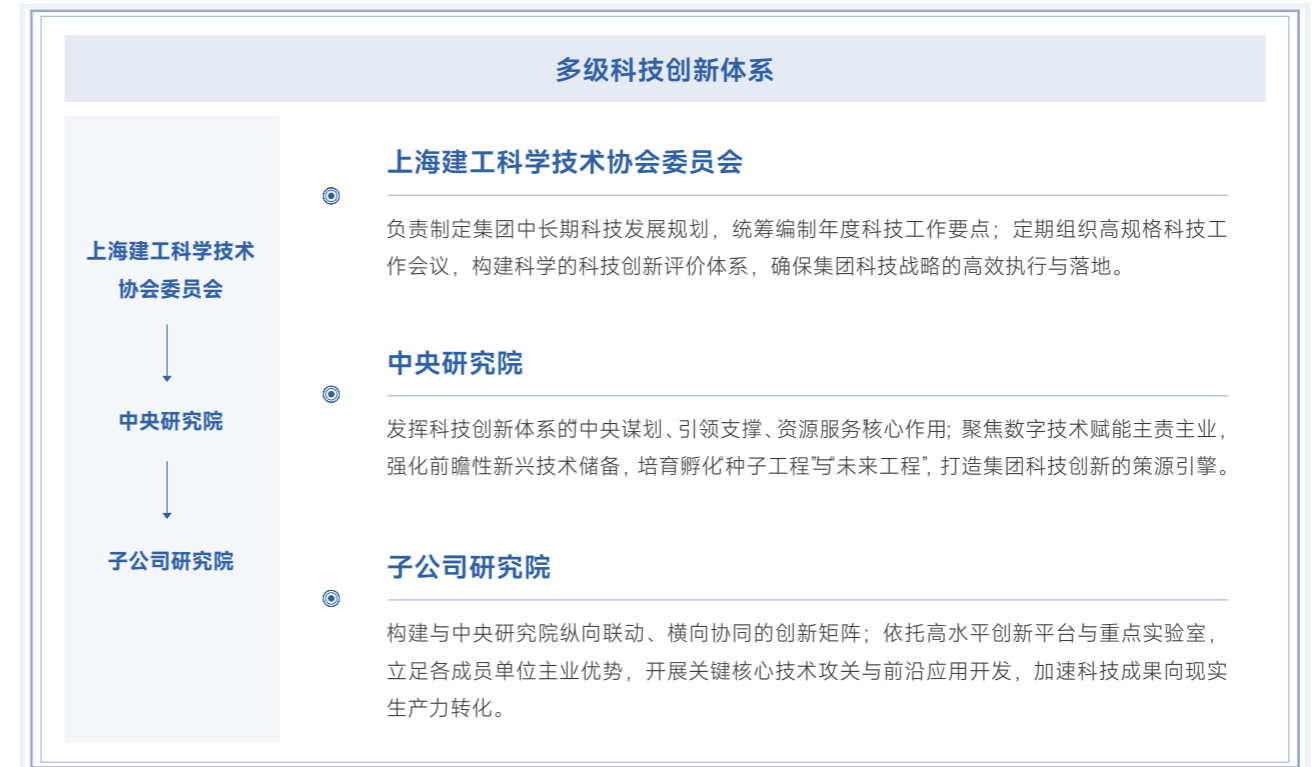
公司深耕“环城生态公园带”建设三十载，将昔日的上海“城市绿带”打造为惠及全城的“生态福祉带”，在百公里绿道间串联起数十座功能各异的环上公园，将封闭的生态屏障转化为“可游、可赏、可参与”的慢行空间体系。从汤巷公园的多元体育场地，到西岸的儿童友好空间，再到特色森林游憩与康养基地，上海建工以“公园+”模式精准匹配全年龄段市民的休闲需求，在织补城市生态肌理的同时，让自然生境深度融入日常生活，生动描绘出人与城市和谐共生的民生画卷。

专题：数智赋能营建，创新驱动未来

创新研发，数智驱动

科技创新是第一生产力。面对城市动能转换与“数智绿色”浪潮，上海建工锚定“科技创新”顶层战略，深耕数智赋能营建。以创新驱动未来，加速核心技术转化，夯实竞争壁垒。在重塑产业生态的同时，全力驱动“第二增长曲线”破局攀升，智造城市发展新高度。

上海建工科技创新体系



以数智化转型为核心驱动力，聚焦“顶层设计、问题导向、生态共建”，将技术成果深度应用于国家级重点工程，构建覆盖全产业链的数字化赋能体系，为行业高质量发展贡献建工力量。报告期启用智能建造产业孵化基地，并召开2025年数智赋能成果路演，集中展示“云工大模型”及智能建造、智慧运维等四项前沿成果。



发布2025年《科技创新白皮书》，聚焦2024年集团科技创新工作和2025年科技创新工作要点，重点关注数字赋能和建筑机器人领域，为集团安全、优质、高效、降本、增效以及绿色低碳、智慧建造、数字化转型提供规划支撑。

“十四五”创新赋能战略



创新升级科创体系，为创新发展装上强劲引擎

依托体系升级与平台建设双轮驱动高质量发展。升级中央研究院，构建全新科创体系；实现上海地区重点实验室零的突破，布局智能建造等新赛道，以研发平台矩阵筑牢技术根基，赋能智造转型。



以全局观念和系统集成成为导向，部署“五个一批”清单任务战略实施

“五个一批”任务融入科技规划与核心工作，科研转化成效显著；发布技术与建筑机器人两大应用目录，夯实规模化应用基础。



布局数字赋能应用场景建设，数智建造能力持续增强

深耕数智赋能，推出行业特色 AI 大模型，推进重大工程智能建造应用，以科技成果攻坚新赛道、支撑高质量发展。



布局策划高等级科研奖项和标准，坚守创新发展行业话语权

聚力资源协同，“十四五”科研工作全面突破，荣获多项国家级、市级科技奖项。新兴领域课题布局落地，主导编制各类标准并攻克核能标准壁垒，知识产权建设提质增效，强化技术优势与行业影响力。



开展科技创新攻坚战，有力支撑了市场开拓和工程建设

依托重大工程攻坚创新，多项关键技术攻克工程难点、领跑行业；数智化转型纵深推进，智能技术赋能增效，筑牢绿色智造品牌。



加强技术交流培训，提升集团创新品牌影响力

聚焦数智建造与绿色低碳成果、强品牌，构建人才培养体系助力转型，以产研融合推动技术成果转化为行业范式。

科技创新关键数据

创新领军人才

中国工程院院士 1人	国家勘察设计大师 5人	享受国务院特殊津贴专家 31人	何梁何利基金获得者 2人
上海市领军人才 23人	上海市东方英才拔尖项目 1个	上海市东方英才青年项目 2个	上海工匠 29人

创新工作室

上海建工积极引导善于创新的劳模、工匠、技师等优秀职工，凝聚成为推动企业创新发展的强大力量，在各个条线、各个岗位打造了一系列创新工作室。



“陈晓明数字化建筑施工劳模创新工作室”入选
2025年全国总工会支持建设全国劳模工匠创新工作室名单。



2023年

- 徐磊工匠工作室
- 章谊劳模创新工作室
- 王竹君创新工作室
- 谷志旺工匠创新工作室
- 张英楠工匠工作室
- 崔满工匠工作室
- 朱莉莉创新工作室
- 江强工匠工作室
- 熊菲创新工作室
- 史维工匠工作室
- 俞媛妍工匠工作室
- 管文超工匠工作室
- 高翔工匠工作室
- 李悦创新工作室
- 顾民杰工匠创新工作室
- 方庆法工匠创新工作室
- 万连环工匠工作室
- 张峰工匠工作室
- 扶新立工匠工作室



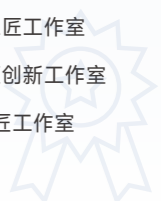
2024年

- 章谊劳模工匠创新工作室
- 江强工匠创新工作室
- 邹铭劳模创新工作室
- 俞媛妍工匠创新工作室
- 高翔工匠创新工作室
- 石广甫劳模创新工作室



2025年

- 陈晓明创新工作室
- 徐磊工匠创新工作室
- 赵英吉工匠工作室
- 张波工匠工作室
- 魏强工匠工作室
- 汪思满劳模创新工作室
- 李荣帅工匠工作室
- 潘国忠工匠工作室
- 王汇工匠工作室
- 卢佳华工匠工作室
- 钱美刚工匠创新工作室
- 滕延锋工匠工作室
- 周锋工匠工作室
- 江旖旎工匠工作室
- 廖辉工匠工作室
- 卫丽亚工匠工作室
- 官林星工匠创新工作室
- 钟铮工匠工作室



创新研究平台

国家企业技术中心 1个	国家工程研究中心 1个	上海市企业技术中心 15个	省级工程技术研究中心 14个
上海市级创新战略联盟 2个	国家博士后科研工作站 3个	国家装配式建筑产业基地 2个	上海市院士专家服务中心 1个
上海市院士（专家）工作站 2个	国家（国际组织）认证实验室和检测机构 11个	国家高新技术企业 54个	省级专精特新中小企业 13个

创新成果汇总

国家重点研发计划项目课题 19项	上海市级科研项目课题 66项	集团资助立项科研项目课题 158项	主 / 参编国家标准 5项
主 / 参编行业标准 1项	主 / 参编地方标准 19项	授权国际专利 2项	授权发明专利 703项
授权实用新型 320项			

2025年上海建工重点领域“揭榜挂帅”科研项目

项目名称	负责单位
混凝土工程数智化品控关键技术研究	中央研究院 四建集团 建材科技 一建集团 电商公司
长三角地区战略储粮筒仓结构新型装备和施工技术研究	一建集团
建筑外墙冲洗清洁机器人研发	二建集团 房产公司
基于人工智能技术的高效施工计算方法研究及应用	四建集团
基于数字孪生的机电实模一致性保障与智能运维能力提升关键技术研究及应用	安装集团
城市更新中的污水管线建造装备及关键技术研究	机施集团
地坪板材铺贴全流程集群式人机协作智能装备研发与应用	装饰集团
基于公园城市理念的上海老公园有机更新路径研究与示范	园林集团
基于无人驾驶的地下车行专用通道关键技术研究	市政总院 基础集团
施工装备集群物联与智能管控技术研究	中央研究院

智启应用，力构卓越

上海建工坚持以科技创新为核心驱动力，深度聚焦建筑机器人、数字化转型与绿色低碳技术，不断拓宽科技应用的边界与场景。通过将前沿科研成果转化为现实生产力，我们全力培育“第二增长曲线”，为集团高质量发展注入澎湃动能，智造未来城市新格局。

上海建工发展能级跃迁路径

科技创新→基础研究+技术攻关+成果转化+推广应用

基础研究—筑牢创新“源头活水”

坚持前沿导向，聚焦深地科学、新材料机理、数字孪生及绿色低碳理论，从底层逻辑突破建筑领域“从0到1”的原发性基础研究。

技术攻关—破解行业“卡脖子”难题

依托重大工程，攻克超高层迭代、复杂钢结构、智能装备及城市更新关键技艺，以核心技术突破驱动高端建造与装备制造的跨越式发展。

成果转化—打通“实验室到工地”最后一公里

依托国家级孵化平台与专利池建设，配合数字化平台研发与创新激励机制，打通从科研成果到工程应用的全链条转化路径，确立行业标准话语权。

推广应用—实现规模效应与品牌赋能

立足海内外重大工程，通过标准化生产与技术溢出效应，将低碳、智慧等创新成果广泛应用于城市建设与民生改善，实现从“盆景”到“风景”的品牌赋能。

科技创新

◎ 科创为锚引领数智化跃迁

上海建工紧扣时代脉搏，以科技创新为锚，深度挖掘数字技术在工程建设领域的抓手作用，通过提质增效与技术革新，全力引领行业实现从传统模式向高质量数智化转型的华丽跃迁。

“1234”数智化发展战略

即一平台（SMEDI-BIM平台）、双轴线（BIM正向设计、BIM创新应用）、三全（全要素、全方位、全生命周期）、四化（产品系统化、应用专业化、流程标准化、管理全程化），成功推广至浦东机场T3航站楼、嘉兴环线快速路等逾百项国家级与区域重点工程。实现业务数字化和数字化业务能级的螺旋式上升。

“1+1+3+N”数字化建管体系

即“一套标准体系、一套数字孪生模型、3个数字化平台与N个应用场景”，形成“一网整合数据、一屏可观全局”的管理模式，在上海泰和污水厂扩建工程、深圳红木山水厂二期工程等项目提升建设管理精细化水平。



智领设计革新，数治建管未来



浦东国际机场 T3 航站楼 S32 公路立交改建工程

依托多维一体化 BIM 设计系统，集成虚拟驾驶、交通仿真等数智技术，对大型综合枢纽工程复杂运行场景开展全维度模拟验证，保障设计方案的精准性与科学性。



青岛重庆路快速路“数字高架”

针对重庆路高架复杂枢纽工程，应用“空间—时序”数智系统，破解管线迁改、立体交叉施工难题；集成 IoT 技术实现现场全时段智能调度监管，依托数智化系统完成箱梁全生命周期精细化管控。



济南市公共供水智慧生产运行

依托数字孪生底座，融合 AI、物联网技术构建覆盖济南全域的高精度水力模型系统，实现供水科学调度、爆管预警闭环处置，推动供水管理向数据驱动转型，提升系统韧性与治理精度。

◎ 建筑机器人领航智能建造

上海建工以建筑机器人为智能建造核心抓手，打造多维度、多领域产品集群，实现了从传统人力到“人机协同”的转型。机器人集群在重大工程、建材生产中的广泛应用，显著提升施工生产精度与效率，有效替代“高、难、脏、险”作业环节。旨在保障本质安全，提升建造品质，深度赋能行业绿色转型，支撑“国际一流建筑全生命周期服务商”转型跨越。

多维协同构建研究应用体系



打造适用于各类场景的产品方阵

研发设计阶段	无人化建造阶段	城市地下空间建设阶段	工业建造阶段
生产施工阶段	无人化建造阶段	城市地下空间建设阶段	工业建造阶段
施工建造阶段	无人化建造阶段	城市地下空间建设阶段	工业建造阶段
维护及运营	无人化建造阶段	城市地下空间建设阶段	工业建造阶段
拆除及回收	无人化建造阶段	城市地下空间建设阶段	工业建造阶段



当“超级工程”遇到“机器人方阵”

在浦东机场四期（T3 航站楼）投用 37 款自研建筑机器人，耦合数字孪生系统实现施工全场景应用，地坪作业精度达毫米级，焊接机器人提效并替代高危人工；同时依托智能塔机等构建全要素全自动作业矩阵，保障本质安全，推动施工数智化升级。



“智能+”理念深度服务定日县灾后重建

在西藏定日森嘎村灾后重建项目投用 50 余种自研建筑机器人，攻克高寒施工难题、提效提质；项目融合以工代赈与智慧建造，科技惠民生，保障村民入住高标准“安心房”，打造高原灾后重建数智化标杆，书写沪藏深情数智新篇章。

前沿探索引领“好房子”理念

从“住有所居”到“住有优居”，科技创新是跨越这段距离的唯一桥梁。上海建工在“好房子”理念的探索中，坚持以科技赋能建筑基因，利用数字化双生与绿色低碳技术，努力为每一座建筑植入智慧大脑与绿色心脏，让“好房子”成为科技服务生活的最高形式。

全生命周期管理

依托“设计-施工-运维”全产业链闭环能力，赋予“好房子”跨越周期的价值。设计引领，从源头优化居住体验；精益建造，实现全过程数字化留痕，确保工程质量高度标准化；数字化运维，建立建筑数字孪生档案，实现设施的预测性维护。让住宅从传统的“交付产品”升华为可持续升级、智慧长青的“生命体”。

以人为本

专项技术集成精准攻克居住痛点。聚焦居住细节，以系统化解决方案全面提升空间性能：从“深睡眠”级的静谧环境到“滴水不漏”多维防水，从打造恒温恒氧的健康呼吸体系到实现全场景无感智慧通行，将科技转化为触手可及的人居舒适。

科技赋能

依托“工业化、数字化、绿色化”三位一体耦合，构筑“好房子”技术护城河。工业化精细制造夯实品质基础，实现建筑精度从厘米级到毫米级的飞跃；数字化 BIM 技术贯穿全生命周期，实现施工模拟与资源精准调度；绿色化低碳技术降低能源消耗，实现社会效益与居住成本的双赢。

上海建工“好房子”理念三大优势



“9H 生命滋养体系”助力“好住宅”

海玥系住宅应用 9H 生命滋养体系打造全感智能健康人居；以地热热泵等技术构建“恒温、恒湿、恒氧、恒静”微气候，实现空气、水、声环境多维关怀，完成从“关心建筑”到“关心人”的理念跃迁，树立高品质健康住宅标杆。



“好建材”助力“好建设”

攻克超低能耗建筑关键技术，研发预制装配式保温墙体等核心技术产品从源头提升建筑能效；创新应用 UHPC 材料开发多功能骨架墙、无龙骨幕墙技术，为建筑打造坚固低碳“皮肤”，实现“好建材”与“好建设”融合。

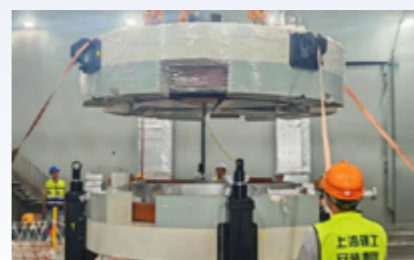


“好运维”管理“好房子”

“四维集智”建筑智慧运维智能体集群，实现类人化自动决策与跨专业协同，可精准识别能耗异常、预警故障，实测年节能 5%、工单效率提升 20%，以数字化运维保障建筑全生命周期长效高品质运行。

科技创新把握新兴机遇

上海建工始终将科技创新作为引领发展的第一动力。“十四五”以来，集团持续通过科技创新的“变量”，转化为新兴业务发展的“增量”，在巩固传统优势的同时，精准切入新兴赛道。我们全力以赴促转型、调结构，把握新兴机遇，加快打造第二增长曲线，为长期发展注入新动力。



高精度、高洁净安装工艺助力核医药产业链升级

依托硬 X 射线项目技术积淀，在重庆创新医用同位素项目中，凭借多站拟合准直测量等核心技术及自研加速器工艺数据链，实现 400 吨级高能紧凑型回旋加速器的精密安装与数字化集成，以高水平技术创新赋能核医药业务，助力国家高端医用同位素自主化生产与核药产业链升级。



核心关键工艺服务第四代核能建设

参与世界首座钍基熔盐实验堆建设，从零构建严密核质保体系，自主攻克堆本体一体化模块化安装等多项“卡脖子”关键工艺，实现实验堆到示范堆的成套技术跨越与标准引领，填补国内技术空白，为我国先进核能系统自主可控和商业化应用提供关键工程技术支撑。



高水平海缆敷设工艺助力海上风电建设

深耕海洋工程，参与国内超半数海上风电场及多条海底管道建设，海底光电缆铺设超 6,000 公里；掌握 DP 动力定位等核心技术，推进近浅海向深远海、边敷边埋向智能化施工的技术跨越，服务海上风电建设与国家能源结构转型。



节能专家广推定制化建筑节能方案

深耕建筑全生命周期节能运维，推广高效机房、AI 智能控制及综合改造模式，百联西郊等项目年均节能率超 30%，累计服务面积超 300 万平方米、年节电逾 7,000 万 kWh；业务延伸至生物医药、芯片半导体等特殊板块，以专业化绿色技术赋能既有建筑能效提升与低碳转型。



数字化转型开拓新能源产业

深耕光伏布局，赋能绿色发展。“十四五”期间，上海建工成立新能源管理中心，构建智慧化、专业化光伏电站运维布局。依托“自发自用、余电上网”统筹投建运维，兼顾绿电保障与经济效益。目前在营电站 20 座，累计发电 31,124.1MWh，节约标煤 8,786.95 吨，减碳 13,072.12 吨。

04

夯实治理根基 擘画长青蓝图

党建把舵定向，联建共融致远
健全治理架构，提升决策效能
完善治理运作，保障合规风控
秉持商业道德，共建廉洁生态
创造股东价值，铸就社会贡献



全球报告倡议组织 GRI 标准

- GRI 2 一般披露 2021
- GRI 3 实质性议题 2021
- GRI 201 经济绩效 2016
- GRI 205 反腐败 2016
- GRI 206 反竞争行为 2016
- GRI 207 税务 2019
- GRI 405 多元化与平等机会 2016

《上海市国有控股上市公司 ESG 指标体系 1.0》

- S5 企业责任
- G1 公司治理
- G2 ESG 治理

党建把舵定向，联建共融致远

上海建工始终坚持党建引领，不断夯实以公司章程、股东会、董事会及其专门委员会、经理层、内部审计机构等为基础的公司治理架构，确保组织运行高效、治理机制健全。公司扎实推动国企改革深化提升行动走深走实，深入推进董事会平台建设，健全合规管理与全面风险管理体系，提升治理能级，优化资源配置效率，为企业的高质量可持续发展谋蓝图、蓄动能。

把舵定向，行稳致远

上海建工根植于中国共产党诞生地、党的初心始发地，发展历程是一部赓续红色血脉、彰显党建引领的历史长卷。集团始终不渝地以习近平新时代中国特色社会主义思想为指导，全面落实党的领导，以高质量党建引领企业高质量可持续发展。

筑牢企业“根”与“魂”

政治思想引领

深入学习贯彻习近平新时代中国特色社会主义思想，把党的领导贯穿生产经营全过程。

重大决策把关

落实“三重一大”决策制度，对决策事项进行政治把关、方向把关、规则把关、风险把关，发挥党委“把方向、管大局、保落实”的领导作用，实现党的领导与公司治理的有机统一。

落实“第一议题”

落实“第一议题”制度要求，贯彻《党委会议事规则》《党委前置研究事项清单》等，厘清权责边界，决策清单化、运行规范化，将制度优势转化为治理优势。

践行“两个维护”

将总书记重要指示批示、党中央决策部署转化为具体行动，细化为“施工图”和“时间表”，确保令行禁止、使命必达，以“钉钉子”精神推动各项任务落地生根、开花结果。



专题研讨，深刻把握我国发展环境的深刻变化和中央“十五五”战略擘画。



上海建工开展党委理论学习中心组学习

党建引领，凝心聚力

高质量党建引领高质量发展方向。2025年，上海建工坚定贯彻党的领导，持续深化党的建设，以深入开展主题教育铸牢思想根基，推动党建工作与经营发展深度融合，并坚持党管干部、党管人才、全面从严治党，不断健全“四责协同”机制，为企业高质量改革发展提供坚强政治和组织保障。

精准谋划方针路线

- 党建引领，把关定向：** 深入贯彻落实新时代党的建设总要求。明确党委“把方向、管大局、保落实”、董事会“定战略、作决策、防风险”、经理层“谋经营、抓落实、强管理”职责，厘清主体权责边界，畅通公司治理行权路径，以高质量党建引领现代化治理。
- 改革破题，激发活力：** 坚持党对改革的全面领导，深入实施国企改革深化提升行动。科学谋划“十五五”发展路径，加速从进取型战略主导转变为可持续战略主导的关键时期，聚焦全国化、新兴业务、科技创新、人才培养等重点领域，以系统思维谋划推进改革，确保各项举措同向发力、形成合力。
- 久久为功，铁纪护航：** 持续深化党风廉政建设，常态化制度化开展警示教育，严格执行建工铁律和廉洁从业各项规定，着力营造风清气正的政治生态。坚持制度、要求、教育紧密结合，紧盯“关键少数”和重点人群，聚焦重点领域和关键环节，推动监督执纪问责走深走实、一体贯通。
- 发展提质，安全护航：** 以“时时放心不下”的责任感全力防风险、保安全、护稳定。积极化解经济风险，健全多维预警和风险集成管理机制，构建全面、全员、全过程、全体系的风险防控体系。坚决防范安全风险，落实安全管理责任制，提升安全管理穿透力，保障一线建设者生命安全与健康。
- 育才筑基，固本强基：** 树牢人才强企理念，深化体制机制改革，加快推进高水平人才高地建设。实施积极开放有效的人才政策，扎实推进“管培生”、“百千万”、“五支队伍”等培养项目，构建塔尖更高、塔基更厚的金字塔型人才结构，以支撑全员劳动生产率提升和企业高质量发展。
- 科创引领，战略支撑：** 强化科技创新主体地位，坚持“三个面向”（面向国家战略、面向科技前沿、面向人民美好生活），推动协同创新、融合创新、开放创新。统筹推进“五个一批”重点任务，加快培育新质生产力。践行“人民城市”理念，把握城市转型机遇，推动产业强链、补链、延链，打造“第二增长曲线”。

高质量 可持续发展



联建共融，开放共赢

上海建工积极探索区域化、属地化党建联建新模式，构建“资源共享、优势互补、难题共解”的联建共同体，在推动企业生产经营和属地服务深度融合中有效发挥党建的赋能作用。2025 年，集团坚决落实市委、市政府、市国资委决策部署，团结带领各级党组织和广大党员干部职工以奋斗姿态踔厉奋发、勇毅前行，开创高质量发展新篇章。

2025 年上海建工基层十佳党建品牌



- “宁”聚“锡”望 一建集团
- 同心圆+ 二建集团
- 和正先锋·严筑匠心 四建集团
- 红链·智服 七建集团
- 攻坚先锋 总承包部
- 三维赋能 安装集团
- “新”火相传·保障有“维” 基础集团
- 乐研荟 市政总院
- 育才砣行 建材科技
- 建功澜湄 海外部

2025 年上海建工支部十佳党建品牌



- 红“芯”聚力·奋斗建功 四建集团
- 吾维阵地·党建领航 五建集团
- 豫建未来 七建集团
- 连心桥·北横先锋 基础集团
- 七彩工地·出彩精神 机施集团
- 园匠初心 园林集团
- 数智会 市政总院
- 匠心海玥·红色美好 房产公司
- 三“微”一体 外经集团
- 高原先锋堡垒 西藏援建临时党支部



校企联建

深化校企党建联建机制，务实开展产研协同、人才培养等合作，强化党建引领的产学研用深度融合，通过联建体系实现资源共享、优势互补、难题共解。



项目联建

坚持“支部建在项目上”的鲜明导向，突破单一组织界限，创新构建多方联建共建模式，激活重大工程建设中的红色动能，形成资源共享、责任共担的联动机制，在提升城市功能与服务民生中彰显了建设主力军的政治担当与实干作为。



区域联建

制订《加强全国化区域党建工作指导意见》，依托全国化发展战略，成立天津区域联合党委、华南区域联合党委、江西区域联合党委、南京区域联合党委、西南区域联合党委、海南区域联合党委等，探索区域党建联盟、区域党建实体化运作，实现了党建工作从“走出去”到“融进去”的跨越，凝聚异地攻坚合力，为深耕区域市场注入动能。

健全治理架构，提升决策效能

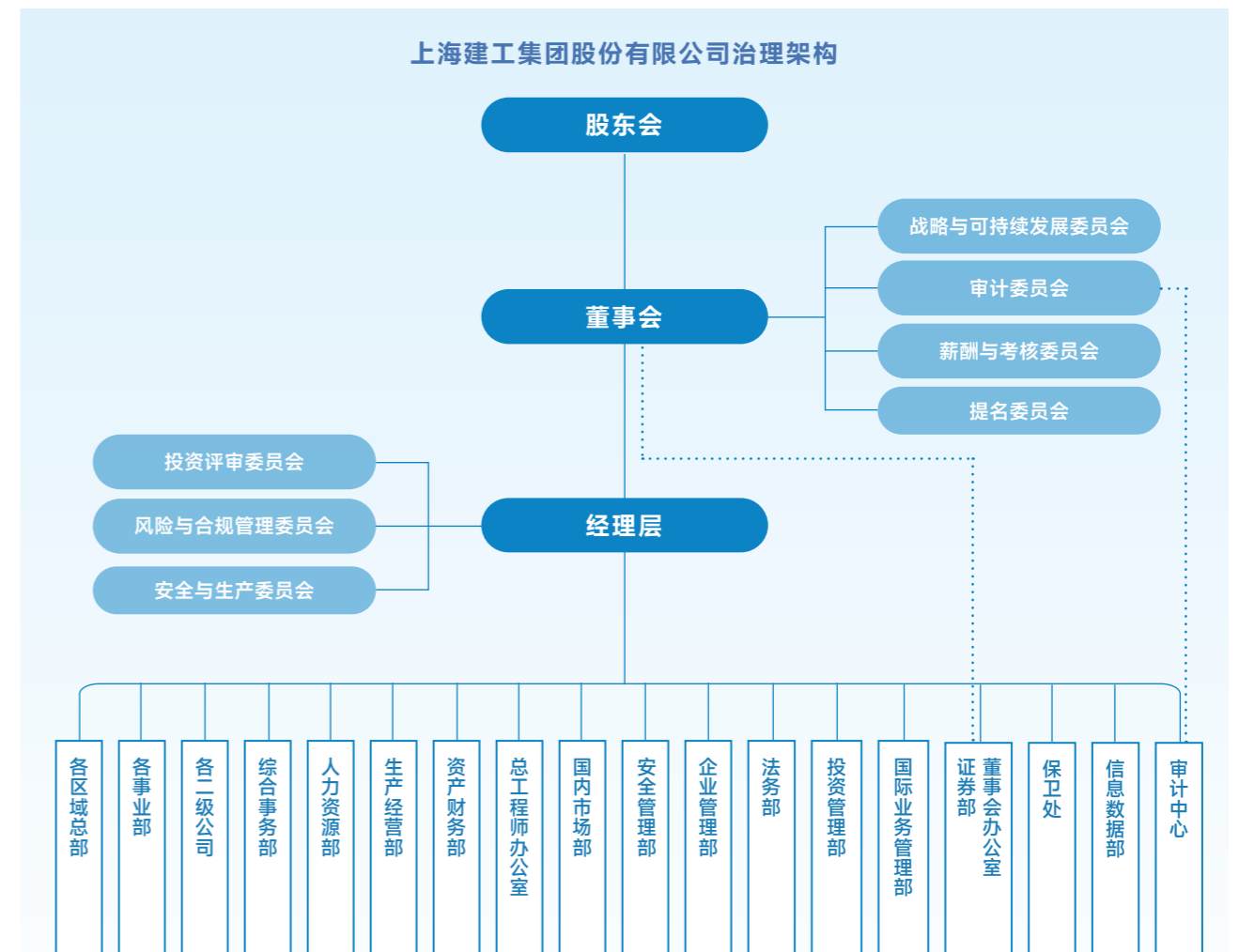
上海建工深入贯彻《公司法》《证券法》及《上市公司治理准则》等法律法规，持续完善国有上市公司治理体系。通过构建权责法定、透明高效、协调运转、制衡有效的治理机制，为集团的长期稳健发展与持续创新驱动筑牢制度基石。

完善治理，规范运作

治理架构

上海建工建立健全权责法定、制衡有效的治理体系，持续提升现代化治理效能，为公司可持续发展筑牢架构基石。集团建立“股东会—董事会—经理层”的治理架构，确保决策科学、执行有力、监督到位。

董事会下设战略与可持续发展委员会、审计委员会、薪酬与考核委员会以及提名委员会，配套制定各专门委员会工作细则，明确职责权限，确保规范运作。



报告期内，公司严格遵循《公司法》及相关监管规定，结合公司治理改革实际情况，完成监事会改革工作，由董事会审计委员会行使《公司法》规定的监事会职权，完善内部审计制度，切实提升公司治理效能。

权责清晰

公司拥有独立完整的业务体系及自主经营能力，在人员、资产、财务、机构和业务方面与控股股东完全分开。控股股东严格依法规范自身行为，通过股东大会行使出资人权利，不存在超越股东会直接干预公司决策和生产经营的行为。公司及董事会、监事会独立运作，关联交易决策程序合法合规、信息披露及时准确。

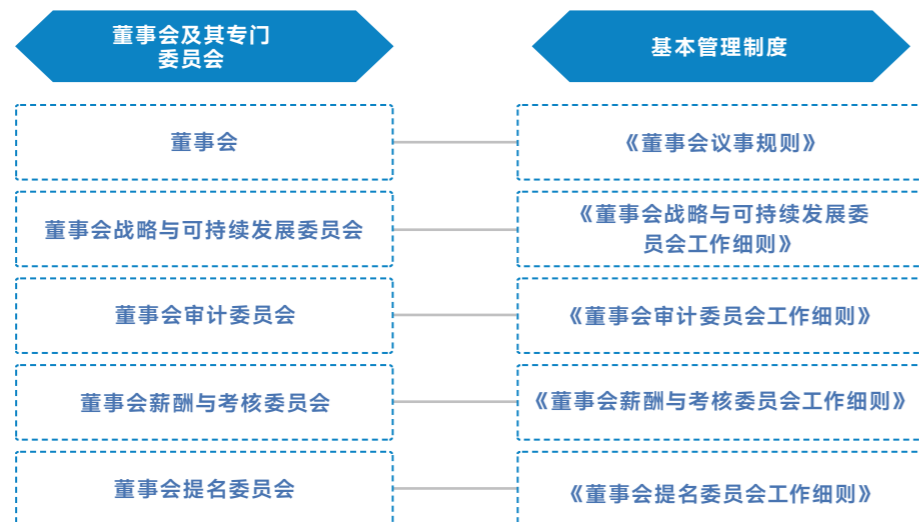


合规运作

上海建工严格依照《上市公司治理准则》《上海证券交易所股票上市规则》《公司章程》等规定，规范召集、召开股东会。公司秉持股东平等原则，通过累积投票制、中小股东单独计票等机制，切实保障所有股东特别是中小股东享有平等的权利并承担相应义务。报告期内，股东会、董事会及专门委员会运行平稳有序，会议的召集与召开均严格符合《公司法》《公司章程》要求。

股东会	董事会	战略与可持续发展委员会	审计委员会	薪酬与考核委员会	提名委员会	独立董事专门会议
召开 1 次	召开 11 次	召开 1 次	召开 8 次	召开 5 次	召开 3 次	召开 1 次
审议通过议案 12 项	审议通过议案 39 项	审议通过议案 1 项	审议通过议案 15 项	审议通过议案 9 项	审议通过议案 4 项	审议通过议案 1 项

2025 年，公司持续修订完善《公司章程》《股东会议事规则》《董事会议事规则》《审计委员会工作细则》《战略与可持续发展委员会工作细则》《独立董事管理规范》《信息披露管理规范》等基本管理制度，夯实规范运作制度保障。



董事会专业性

上海建工董事会由行业资深企业家、产业发展专家、资深会计专家与金融专家组成，具备广阔的行业视野和精深的专业造诣。董事成员在企业改革、财务管理、资本运作、信息安全及全面风控等方面经验丰富，有效保障了董事会决策的专业性与前瞻性。



姓名	职务	性别	战略与可持续发展委员会	审计委员会	薪酬委员会	提名委员会
杭迎伟	董事长	男	主任委员	/	/	/
叶卫东	董事 总裁	男	委员	/	/	/
范希平	董事	男	委员	/	/	/
潘久文	董事	男	委员	委员	/	/
俞纪明	独立董事	男	/	主任委员	/	/
曲林迟	独立董事	男	委员	/	主任委员	/
刘红忠	独立董事	男	委员	委员	委员	主任委员
殷红霞	职工董事	女	委员	/	委员	委员

董事会独立性

公司高度重视董事会独立性建设，严格遵循监管规定配置独立董事席位，确保独立董事在董事会及各专门委员会中由专业人士担任并发挥关键作用。董事会成员恪守独立客观原则，依托深厚的专业背景，对公司战略发展、重大经营决策、关联交易等事项进行审慎监督与独立研判，发挥董事主观能动性，切实维护公司利益及中小股东的合法权益，保障了董事会决策的公正性与科学性。



董事会成员开展专题调研

董事会成员深入工程现场开展调研，就集团进一步拓展城市更新、工程运维服务、新基建市场开展研讨。

报告期内，公司建立健全独立董事工作制度，修订《独立董事管理规范》，规范独立董事任职资格、履职方式、履职保障等，完善独立董事专门会议制度，保障其独立履行职责。

上海建工依照公司《章程》规定，要求在公司控股股东单位担任除董事、监事以外其他行政职务的人员，不得担任公司的高级管理人员，建立清晰的权责边界，有效防范利益冲突，严格规范关联交易，实施表决回避机制。

薪酬及绩效

2025 年，公司修订《董事和高级管理人员薪酬管理办法》，规范薪酬管理，遵循合规性与公平性、市场化与对标性、约束与激励并重、绩效导向与动态调整的原则，建立健全科学、公正、高效的分配与约束机制。

上海建工以“业务、品牌、内控、创新”为核心考核导向，建立健全管理层绩效评估体系。公司稳步推进经理层任期制契约化管理，开展年度考核。依托“市场化、契约化、差异化”的绩效管理逻辑，构建效益驱动的动态薪酬调节机制，确保激励约束并重，激发管理层长期价值创造的动力。

上海建工董事、高管人员薪酬遵循市场比较，以岗定薪；科学激励，有效约束；业绩挂钩，动态调整等原则。报告期，公司制定《董事和高级管理人员薪酬管理办法》《其他领导人员业绩考核与薪酬分配方案》，进一步完善“薪酬一效益”联动机制。



完善治理运作，保障合规风控

上海建工不断完善以“治理为导向、风控为预警、内控为约束”的三位一体现代化管理模式。通过强化顶层治理与执行约束的有机协同，以高水平治理护航企业经营，为打造行业领先、国际一流企业夯实治理根基与制度基础。

规范治理，合规运营

董事会合规运作：

制度与组织建设

完善公司章程与董事会议事规则体系，不断优化治理架构，推动董事会运作向“规范化、高效化”转型，统筹运作过程的高效规范与决策过程的深度审慎。

合规文化基因

坚持合规驱动发展，深化董事会及辅助机构协同，构建“引领+支撑”的治理机制。引领培育合规文化，推动合规管理从“被动遵循”向“主动治理”的战略跃迁。

信息化建设

数字化赋能合规平台建设，涵盖从会议召集、表决到归档的全流程管理，强化董事会运作的合规性、透明度、可追溯性，进一步提升公司治理能级。



2025 年，公司持续深化董事会合规运作培训，上线“上海建工董事会管理系统”，实现了董事会运作的“云治理”，显著提升了决策效率与合规管理的数字化水平。



董事会合规运作培训



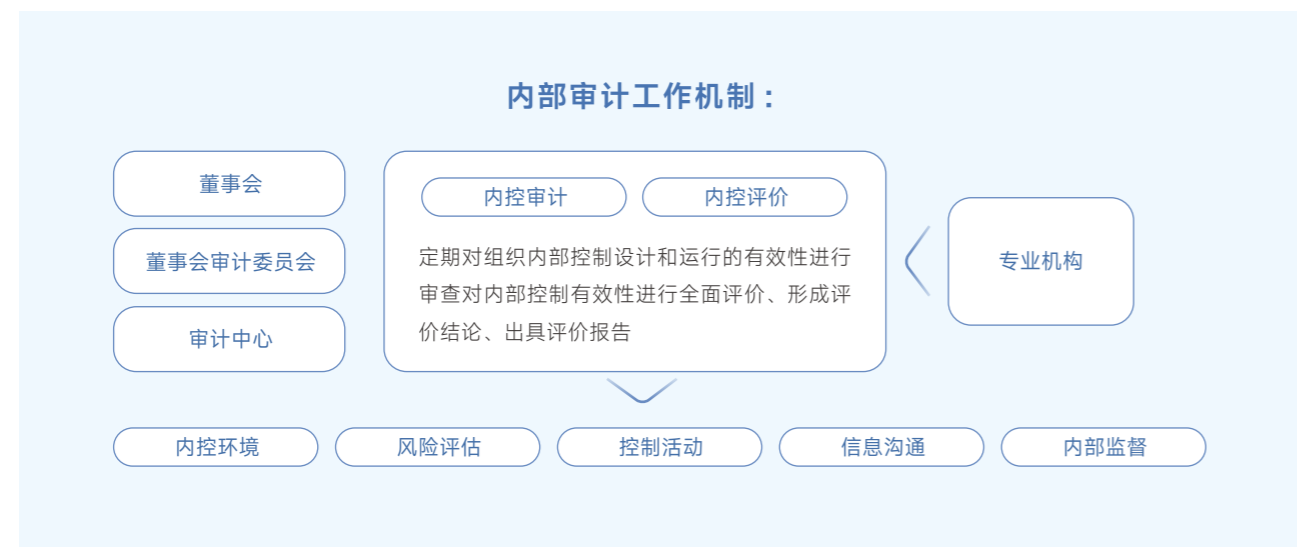
董事会管理系统上线



规范内部审计

公司严格依照《中华人民共和国审计法》《中华人民共和国审计法实施条例》《审计署关于内部审计工作的规定》等法律法规以及《章程》有关规定，完善内部审计工作机制，保障集团资产安全与完整，维护投资者合法权益。

集团内部审计机构向董事会负责。董事会审计委员会发挥战略监督与专业指导职能，领导内部审计机构切实履行内控评价与风险审计职责；通过聘请专业会计师事务所针对内部经营管理开展独立第三方审计，每年定期出具内部控制审计报告及评价报告。集团持续完善监督管理体系，坚持日常监督与专项审计并重，多维度跟踪管理体系的机制成效，不断深化内部审计工作机制，筑牢合规经营屏障。



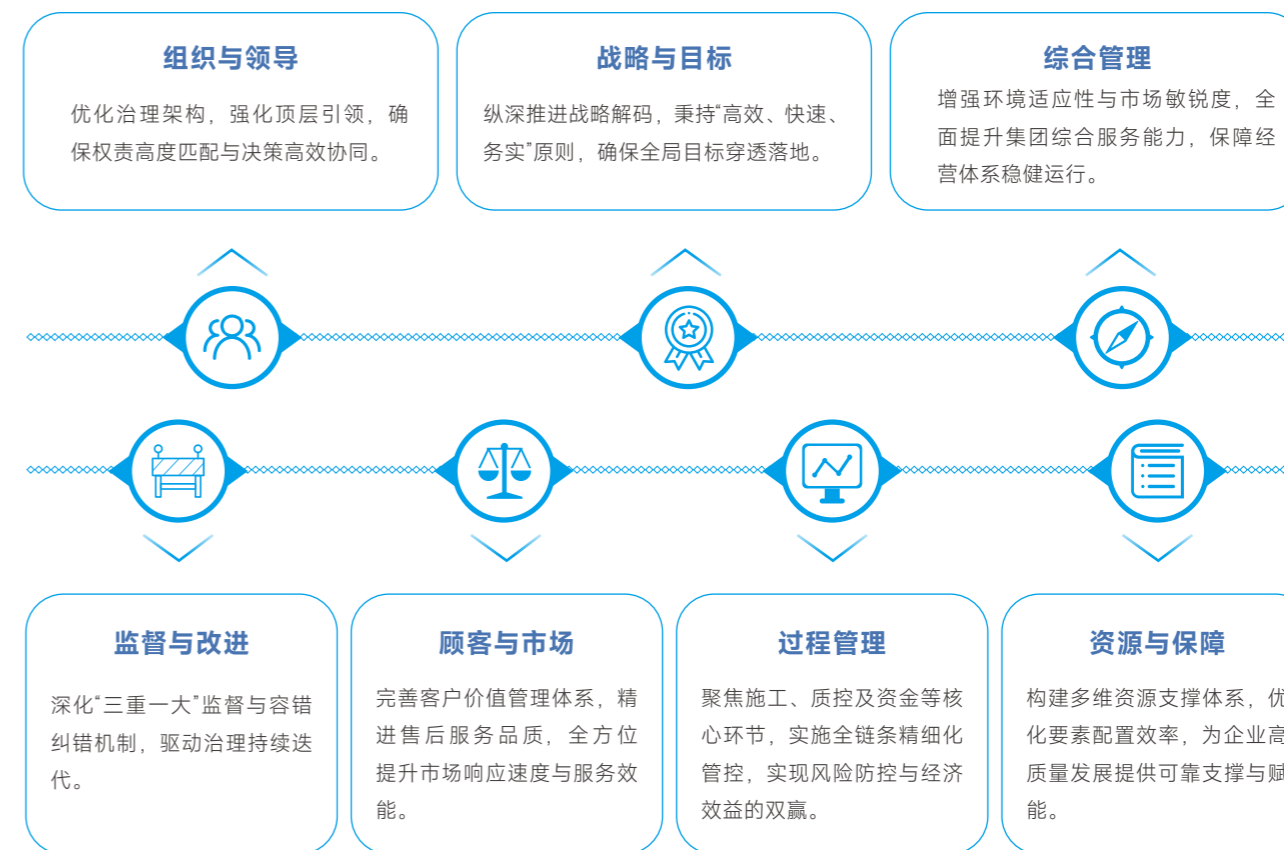
内控合规管理

公司构建全面、全员、全过程、全体系的合规管理机制，以目标、责任、问题为导向，通过优化管理流程、强化责任等方式，防范合规风险，把握“合规—效率”“合规—效益”两大关系，提升依法依规经营水平，助力高质量可持续发展。



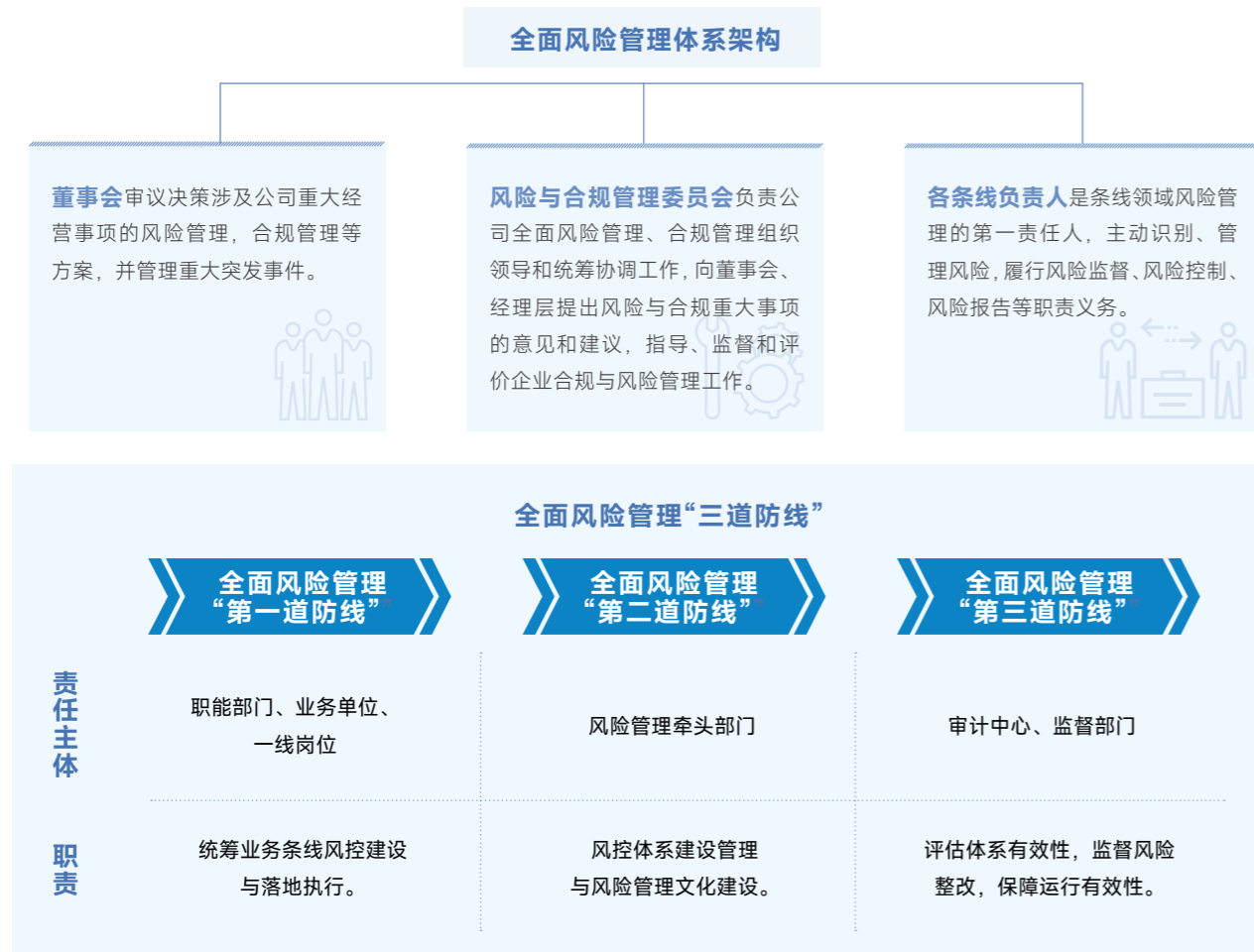
公司持续深化合规体系建设，将组织领导、战略规划、市场资源、过程监控及评价改进等关键管理要素深度植入合规机制，确立了合规理念在长期发展战略中的核心地位。2025 年，公司修订《企业管理基本规范》及《合规管理基本规范》，夯实全业务链条的合规基石，实现了从“规章约束”向“治理赋能”的深度转型。

合规管理关键要素



全面风险管理

公司坚持“风险预判、系统管控”，将 COSO 等先进模型内化于治理实践，完善全面风险管理布局；修订《全面风险管理基本规范》《安全事故与突发事件报告和处置管理规定》《证券市场相关突发事件应急管理指引》等管理制度，强化应急响应机制，构建起响应迅速、运作高效的合规底座，为经营稳健性提供刚性支撑。公司风控总监由集团高级管理人员担任，全面负责企业风险管理工作。



绩效数据

2025 年

集团合规及全面风险管理培训

2 场

培训人数约

110 人次



2025 年，公司以风险管理平台 2.0 为抓手，构建了更具适应性的风险响应体系，在复杂多变的环境中构筑起稳健经营的坚实屏障，保障可持续战略目标的高质量落地。



全面风险管理平台 2.0 上线

秉持商业道德，共建廉洁生态

诚信合规是上海建工的立企之本，廉洁从业是职工的立业之基。公司将商业道德视为可持续发展的核心，推动全面从严治企向纵深发展。对内，完善反腐合规体系，筑牢廉洁防线；对外，构建“阳光供应链”，将廉洁条款嵌入准入评价，共建清廉生态。同时，公司严格遵守反垄断与公平竞争法规，以诚信实践维护市场秩序，构筑长效发展的道德堡垒。

清廉治企，阳光共建

完善廉洁机制

上海建工持续健全廉洁风险防控机制，构建起全方位、全周期的合规防控矩阵，夯实廉洁经营根基，致力于打造透明、公正、守信的商业生态。

公司推动党风廉政建设走深走实，落实全面从严治党“四责协同”责任机制，开展学习教育，认真学习领会全面加强党的纪律建设的重要论述、《中国共产党纪律处分条例》等，筑牢合规意识，加强自我约束。



上海建工召开 2025 年全面从严治党暨深入贯彻中央八项规定精神学习教育警示教育会

上海建工一以贯之推进全面从严治党，坚持以理论学习为主线，持续开展党内集中教育；健全完善党建工作领导体制和组织管理体制；从严从紧抓好市委巡视集中整改；强化政治监督，推进党风廉政建设。各级党组织通过党委理论学习中心组学习、“三会一课”、主题党日等形式，扎实开展学习教育，巩固廉洁治政基础。



廉洁合规体系

集团持续完善廉洁合规管理体系，将廉洁治理深度融入企业经营治理架构，修订《企业内部督察管理规范》《企业反舞弊工作规范》等基本管理制度，聚焦反腐败、反商业贿赂等关键领域，构建起全方位的廉政制度保障。

集团健全监督执纪问责机制，加强关键岗位和环节的监督，防范风险；定期开展纪律规范执行情况调研，提出整改意见，明确主体责任，加强反馈机制建设，确保廉洁监督举措有效性。反舞弊工作主管部门负责建立、健全并有效落实包括舞弊风险评估和预防在内的反舞弊程序和控制机制，组织协调和落实反舞弊各项工作，定期进行自我评估。

集团积极与合作伙伴构建廉洁协同机制，从思想根基、监督体系、工作交流三个维度出发，全面夯实清正廉洁工作基础：

强化思想防线

聚焦重要业务环节与关键岗位，开展常态化廉洁宣教，提升全员纪律规矩意识。

深化交流互鉴

推进廉洁共建经验交流，聚焦项目一线加强风险防控，确保工程建设实现廉洁、优质、高效的目标。

创新联动监督

健全联合监督机制，将政治监督与日常业务深度融合，实现外部约束与内部管理的同频共振。



五建集团于承建的复旦大学附属儿科医院奉贤院区建设工程项目举行党风廉政签约仪式



崇廉尚实，严控合规

强化廉洁监督

上海建工构建“纪巡审财”监督检查一体化机制，通过纪检监察、巡视督查、审计监督与财务监管的协同联动，织密内部控制网。公司坚持以问题整改为契机，深度推动整改成果转化为治理效能，力求在解决具体问题的同时，实现从“点对点治理”向“系统性防治”的跨越。通过建立健全长效机制，确保治理举措既能“立足当下”解决痛点，更能“利在长远”夯实基石，实现从“解决一个问题”向“解决一类问题”的质效提升。

廉洁反腐培训

公司自上而下广泛推进廉洁自律教育和培训工作，提升全体职工的廉洁意识和自律能力，形成企业上下共识，建立风清气正企业氛围。在集团领导人员集中培训中加强廉政教育，同时强化纪检监察干部教育，组织 2 期纪检干部专题培训班。两级纪检干部共 112 名参加集中培训。

绩效数据

组织纪检监察干部专题培训班

2 次

2025 年

两级纪检监察干部集中培训人数

112 人

廉洁文化建设

报告期，上海建工以“警钟长鸣筑防线，青春有为守清廉”为主题，在纪委标准谈话室暨廉政教育基地组织年轻干部集中案例警示教育暨专题学习交流，观看中纪委 2025 年度廉政教育系列参考片，强化年轻干部廉洁自律意识。两级年轻干部 20 人参加交流学习。



2025 年，上海建工实现《廉洁从业承诺书》全员签署，确保全体职工深悉企业经营廉洁准则，强化自律共识。



绩效数据

2025 年

廉洁从业承诺书签署率

100%

供应链廉洁管理

上海建工持续强化价值链廉洁治理，向供应商全面宣贯廉洁合作要求，实现廉洁合作协议签署全覆盖。坚持供应商准入制度，将商业道德表现作为供应商评价的核心指标，要求分供方必须严格遵守关于公平竞争和反垄断的一切法律法规，严禁任何形式的商业贿赂或不正当利益输送。通过紧密跟踪供应链各类违规行为并形成动态评价反馈机制，督促上下游各方履行合规承诺，坚决杜绝恶意竞争等损害行业生态的行为。

反垄断与公平竞争

上海建工坚定恪守公平竞争原则，严格遵守《中华人民共和国反垄断法》《中华人民共和国反不正当竞争法》等境内外相关法律法规，坚决抵制“内卷式”恶性竞争，严厉防范虚假宣传、侵犯商业秘密等违规行为。签约加入建筑企业自律联盟，推动构建公平透明、良性互动的竞争环境，协同促进行业可持续发展。

绩效数据

2025 年

合格供应商准入率

近 30%

绩效数据

2025 年

与不正当竞争有关的诉讼案件数量

0 件



报告期，公司联合 32 家建筑类中央企业、地方国企、民营企业基层党组织联合发出《关于号召建筑行业党组织和广大党员在营造风清气正行业环境中走在前作表率倡议书》，倡导行业自律，合力守护行业文明，坚决抵制“内卷式”恶性竞争，维护公平有序的市场环境。

监督人保护

上海建工建立健全企业信访工作机制，规范信访管理，畅通信访渠道，保障职工（群众）的合法权益，为企业改革发展创造稳定的内外部环境。集团定期通过信访渠道、征集、梳理、分析信访监督人提出的建议和意见，并承诺监督人依法信访受法律保护，任何组织和个人不得打击报复。

税务政策

上海建工严格恪守境内外税收法律法规，秉持“依法纳税、透明披露”原则，确保各项税费按时足额缴纳。集团致力构建智慧化税务风险防范体系，融合信息化工具，实现对全税种风险的精准识别与动态分析。基于风险评估成效，公司持续优化税务管理制度体系，并辅以分层分类的税务合规培训，全面提升全员税务风险防范意识与合规治理水平。

创造股东价值，铸就社会贡献

上海建工秉持“对投资者负责，为社会创价值”理念，将提升股东权益与履行社会责任深度融合。集团持续优化资本市场表现，以稳健的财务增长与多元化的股东价值回馈，夯实企业高质量发展的信用基石。通过构建透明、高效的沟通机制，我们不断提升每股社会贡献值，致力于在资本市场塑造负责任、可信赖的行业龙头品牌。



报告期，上海建工发布《2025 年估值提升计划暨“提质增效重回报”行动方案》，方案以提升公司质量为基础，充分考虑公司战略、财务状况、发展阶段、投资需求、市场等因素，立足长期、可持续、健康、高质量发展，强化责任担当，切实维护广大投资者利益。

上海建工集团股份有限公司
2025 年估值提升计划暨“提质增效重回报”行动方案

本公司董事会及全体董事保证本公告内容不存在任何虚假记载、误导性陈述或者重大遗漏，并对其内容的真实性、准确性和完整性承担法律责任。

价值赋能，共享成长

股东价值回馈

上海建工在聚焦主责主业、推动高质量发展的同时，高度重视投资者价值回馈。自上市以来，公司始终秉持科学、持续、稳定的分红政策，坚持以现金分红为主的利润分配机制，通过不断加大回报力度，与投资者共享发展红利。

报告期，公司召开 2024 年年度股东大会，审议通过《上海建工 2024 年年度利润分配预案》，向全体股东每股派发现金红利 0.06 元（含税），合计派发现金红利 5.33 亿元（含税），现金分红比例 24.60%，与股东共享发展红利。

绩效数据

三年合计派发现金

2023 年 **3.11 亿元** (含税)

|

2025 年 三年现金分红比例均值

27.9%

上海建工近 5 年分红情况

年度	营业收入	归母净利润 (亿元)	分配方案 (含税)	派发现金 (亿元)	分红比率 (%)
2025	2,059.97	12.37	每 10 股派发现金 0.35 元	3.11	25.1
2024	3,002.17	21.68	每 10 股派发现金 0.60 元	5.33	24.6
2023	3,046.27	15.58	每 10 股派发现金 0.60 元	5.33	34.0
2022	2,860.37	13.56	每 10 股派发现金 0.50 元	4.45	32.8
2021	2,810.55	37.69	每 10 股派发现金 1.45 元	12.91	34.3

每股社会贡献值

上海建工致力于构建多维度的价值评估体系，引入“每股社会贡献值”核心指标，将员工保障、环境治理及社会公益等综合贡献量化展现，推动社会责任从“定性描述”向“定量评价”转型。通过不断完善社会服务与贡献评价机制，实现企业经营绩效与社会价值贡献的同频共振。

每股社会贡献值		
年度	社会贡献总额 (亿元)	每股社会贡献值 (元 / 股)
2025 年	252.95	2.85
2024 年	305.32	3.44



每股社会贡献值计算方式：

$$\text{每股社会贡献值} = \frac{\text{社会贡献总值}}{\text{总股数}}$$

$$= \frac{(\text{归母净利润} + \text{税费总额} + \text{利息总额} + \text{薪酬总额} + \text{对外捐赠} - \text{社会成本})}{\text{总股数}}$$

规范信息披露

上海建工恪守证券市场法律法规及上市规则，始终将维护投资者、特别是中小股东的合法权益置于核心位置，依法合规推进公司治理与信息披露，确保披露内容“真实、准确、完整、及时、公平”，以高透明度的治理表现，持续增强资本市场对公司的信任与价值认同。



绩效数据

2025 年 合计发布

定期报告	临时公告	可持续发展报告
4 份	71 份	1 份

加强投资者沟通

上海建工严格遵守《上海建工集团股份有限公司投资者关系管理规范》，构建投资者负责任沟通机制，通过券商策略会、路演、投资机构调研、业绩电话会、上证 e 互动及投资者热线等多元化渠道，确保与资本市场的顺畅联动。公司致力于通过高频、高质量的互动交流，主动倾听投资者声音，及时响应市场关切，不断提升治理透明度并持续赋能企业品牌形象。

2025 年投资者关系管理工作亮点

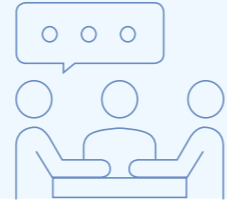
召开业绩说明会

3 场

机构分析师及投资者调研、路演 / 反路演

超 220 人次

投资者关系热线 畅通



高质量 可持续发展



2025 年，公司荣获上海上市公司协会“2024 年报业绩说明会优秀实践案例”，充分彰显了对公司在规范治理、卓越沟通及价值传播领域专业水平的高度认可。



诚筑品牌形象

上海建工多维度构筑负责任、可持续的品牌形象。集团持续拓宽价值传播矩阵，深度整合官方网站、自媒体矩阵及《中国证券报》《上海证券报》等权威主流媒体，构建起全方位、穿透式的沟通渠道。公司始终秉持“真实、准确、公平”原则，面向全球投资者与公众精准传递核心竞争优势与长期投资价值，持续提升品牌公信力与号召力。



上海建工秉持高度的责任感，在产品与服务推广中坚持客观、真实、负责的原则，依托公正可靠的渠道，确保客户及利益相关方全面、深度感知产品核心优势。通过官方微信公众号打造《新兴业务这样做》《全国化发展》等精品专栏，系统化、高质量呈现集团在培育新质生产力、推动产业转型及科技创新领域的前沿探索。此举有力塑造了上海建工高质量、可持续发展的品牌形象，生动诠释了集团服务“人民城市”建设的卓越成效。

绩效数据

2025 年

“上海建工”官方微信号全年发布新闻约

252 条

总阅读量约

185 万次

重点展现公司在重大工程建设、科技创新、社会责任履行等方面的突出表现。



05

践行绿色使命 筑牢生态基底

深化低碳转型，筑牢气候韧性
夯实环境合规，强化风险防范
聚焦污染防治，践行绿色施工
构建循环体系，助力无废建设
集约能源利用，优化资源效率
深耕生态修复，守护生物多样性
引领绿色建造，拓展绿色服务



全球报告倡议组织 GRI 标准

- GRI 2 一般披露 2021
- GRI 3 实质性议题 2021
- GRI 101 生物多样性 2024
- GRI 201 经济绩效 2016
- GRI 301 物料 2016
- GRI 302 能源 2016
- GRI 303 水资源和污水 2018
- GRI 305 排放 2016
- GRI 306 废弃物 2020

《上海市国有控股上市公司 ESG 指标体系 1.0》

- E1 环境管理
- E2 能源
- E3 资源
- E4 污染物
- E5 气候变化
- E6 生态多样性

深化低碳转型，筑牢气候韧性

上海建工坚持将绿色发展融入顶层设计。2025 年，公司发布实施《绿色低碳转型三年专项规划》，以培育新质生产力为核心，构建“治理 - 战略 - 风险和机遇 - 指标和目标”四大支柱，系统识别气候风险与机遇，明确阶段性目标与实施路径。公司聚焦建筑全生命周期碳管理，通过技术创新与数字化赋能，树立绿色标杆，提升公司气候韧性，共筑绿色可持续未来。

战略治理，规划引领

上海建工持续发挥董事会及战略与可持续发展委员会领导的 ESG 架构的顶层引领作用，科学构建应对气候变化治理体系。通过强化各层级履职效能与协同能力，公司自上而下推动“双碳”管理体系不断完善，确保绿色转型策略有效落地。公司高度重视气候风险履责能力建设，定期邀请行业专家、专业机构开展气候相关专题研讨与系统培训，为科学制定气候政策提供决策依据。

上海建工将应对气候变化纳入长期战略规划，稳步迈向 2030 年前实现碳达峰的战略目标。报告期发布《上海建工集团绿色低碳转型三年专项规划》，明确以培育新质生产力为核心驱动，确立了技术突破、体制创新与全产业链协同的行动路径。以此为纲领，公司全面构建涵盖绿色建材生产、绿色建造施工、低能耗建筑设计与运维、新能源基建、城市更新等领域的系统化治理体系，推动气候战略向全生命周期系统管控迈进，通过数字化与绿色化的深度融合，持续提升企业气候韧性与核心竞争力。

上海建工集团绿色低碳转型三年专项规划

4 项目目标

碳排放总体目标

新建建筑全面执行能耗和碳排放定额设计。单位施工产值碳排放较定额下降 8%。



绿色技术创新

布局研发 30 项低碳、智能建造及环境治理技术，将超低能耗与智能建造相结合，完善绿色低碳建造全产业链能力，降低碳排放。



行业示范工程

打造 20 项绿色低碳示范项目，包括超低能耗项目、近零能耗项目和高星级绿色建筑项目，参与制定行业低碳标准。



全面加强 ESG 管理

建立健全 ESG 体系，加强内部治理，加快绿色转型，落实社会责任。逐步开展 ESG 专项报告编制及披露工作，提升 ESG 管理质量和绩效。



10 项关键任务

完善管理体系、摸排能碳现状、人才队伍建设、布局绿色建材、研发清洁能源、推进低碳建造、提升智慧运维、推动节能改造、开展创新示范、健全 ESG 体系。



保障措施

技术创新、资金保障、产业培育



“双碳”制度 / 研究清单（部分）

关键制度	发布主体
《上海建工集团绿色低碳转型三年专项规划》	上海建工
《上海市建筑碳排放核算标准》	上海建工
《海南省近零能耗建筑技术标准》	上海建工
《上海市零碳建筑评价标准》	上海建工
《碳管理手册》	一建集团
《碳管理规范》	一建集团
《温室气体排放的核算管理规范》	一建集团
《碳排放的运行策划与控制管理规范》	二建集团
《温室气体排放的核算工作实施细则》	二建集团
《碳管理办法》	建材科技
《建筑装饰工程组织碳管理体系研究》	装饰集团

识别风险，增强韧性

上海建工基于气候相关财务信息披露工作组（TCFD）框架建议及国际可持续发展准则理事会（ISSB）发布的气候相关披露准则（IFRS S2），立足公司在投资建设领域的全产业链布局，系统识别并评估对公司业务运营、财务规划等具有重要影响的气候相关风险与机遇，为科学制定风险应对策略、把握潜在发展机遇提供决策支持。

气候风险识别与应对措施

风险类型	风险描述	潜在财务影响	影响时间范围	应对措施
政策及法律风险	更严格的监管和合规要求 “双碳”政策由能耗双控向碳排放双控转型。建筑与建材作为高耗能行业，面临碳足迹追踪、配额收紧及披露合规性多重压力。	运营成本增加，环境合规成本提升，合规风险增加	长期	<ul style="list-style-type: none"> 公司深度衔接政策，编制并逐步落实《上海建工集团绿色低碳转型三年专项规划》，将碳排放双控要求融入企业战略执行层；完善碳管理体系，建立覆盖全集团的“碳排放监测、报告与核查（MRV）”机制，提升气候披露的合规性与准确性；强化能力建设，组建节能减碳专业人才梯队，围绕绿色建材、绿色建造、新能源基建和城市更新等重点领域，持续提升“双碳”政策响应能力。

- 60 -

- 61 -

风险类型	风险描述	潜在财务影响	影响时间范围	应对措施
技术风险	<p>科研与技术创新驱动</p> <p>低碳建材、模块化建造及数字化技术迭代加速。若技术研发转化滞后，将削弱公司在绿色建筑与工业化建造领域的市场竞争力。</p>	运营成本增加，研发投入、技术更新成本上升	中长期	<ul style="list-style-type: none"> 公司关注核心技术攻关，聚焦绿色建材、固废循环等关键技术，提升研发成果转化与产业推广效率；升级建造模式，加快模块化建筑与装配式装修的技术迭代；深化数字化建造实践，运用人工智能、大数据和智能施工平台降本增效。
市场风险	<p>原材料价格波动与消费者行为</p> <p>建材上游水泥、钢材等高能耗行业受“碳排放双控”影响，或引发价格波动与供应紧张，推升采购及生产成本；客户对绿色低碳施工要求提升，加大成本与运营管控压力。</p>	采购成本上升，运营成本增加	中长期	<ul style="list-style-type: none"> 公司完善环境与气候管理制度，明确各层级责任；健全利益相关方沟通机制，及时回应关切并落实整改；提升环境与气候信息披露透明度，持续参与 ESG 评级，增强投资者与客户对公司可持续发展能力的认可。
声誉风险	<p>商业行为违规导致声誉受损</p> <p>工程建设和运营中，若环保管理或气候应对措施不足，影响生物多样性，或引发相关方关注与质疑，可能带来负面舆情，损害品牌形象与市场声誉。</p>	融资成本上升，营业收入下降，信用风险增加，品牌价值受损	中长期	<ul style="list-style-type: none"> 公司持续完善环境与气候相关管理制度，发布并实施《环境保护管理规范》，明确各层级责任；建立健全利益相关方沟通与反馈机制，及时回应关切并制定整改措施；加强环境与气候信息披露的完整性与透明度；长期参与多家 ESG 资本市场评级，不断提升信息披露质量和管理水平，增强投资者及客户等利益相关方对公司可持续发展能力的认可。
急性物理风险	<p>极端天气风险</p> <p>极端天气频发可能导致在建项目停工或延误，损坏施工基础设施、生产设施及运营资产，并引发供应链中断，增加项目不确定性与成本。</p>	产能下降，运营成本增加，资产损失，人力成本提高	短期	<ul style="list-style-type: none"> 公司完善极端天气应急与灾后恢复机制，强化预警和处置能力；在项目前期开展气候风险评估，优化选址与防灾设施配置；推广装配式和模块化建造，降低施工对天气依赖；优化施工组织，避开极端天气开展关键作业。

风险类型	风险描述	潜在财务影响	影响时间范围	应对措施
慢性物理风险	<p>长期气候变化风险</p> <p>高温、干旱、海平面上升等慢性气候风险，可能影响施工及生产设施运行，提升材料耐候和防腐要求，增加制冷能耗，并对员工健康与作业效率带来挑战。</p>	能源消耗及运营成本提高，员工效率下降，防护成本上升，设备运维成本增加	长期	<ul style="list-style-type: none"> 公司完善防暑与健康保障措施，优化工期安排；推广施工机器人和智能装备，减少高温作业；加强关键设备高温适应改造与运维监测；推进高耐候建材研发应用，提升工程与资产的气候适应能力。

气候机遇与应对

风险类型	风险描述	潜在财务影响	影响时间范围	应对措施
市场	<p>大量老旧建筑因气候变化面临保温性能、能源效率等问题，城市更新、节能改造持续扩容；消费者对建筑环境绩效的要求显著提升，绿色建筑市场不断扩大。</p>	优化收入结构；获取更多优质订单，提升市场占有率	短中期	<ul style="list-style-type: none"> 公司持续关注政策趋势，积极把握地下管网更新改造、产业园区转型升级、城中村改造、公共服务设施建设等市场机遇，系统推动绿色建筑与绿色建造发展，提升城市更新、低碳建设综合服务能力。
产品和服务	<p>建筑行业对高效节能技术和“一站式”低碳解决方案的需求不断增长，如高效保温材料、智能运维系统、建筑光伏一体化等，推动行业向低能耗、低排放模式深度转型。</p>	产品和服务附加值提升，客户粘性增强，营业收入增加	中长期	<ul style="list-style-type: none"> 公司将绿色低碳理念融入建筑全生命周期，布局研发多项低碳、智能建造及环境治理技术，打造多项绿色低碳示范项目，加快技术成果转化应用，推动可持续供应链建设，协同上下游提升绿色产品和服务供给能力。
能源	<p>可再生能源在工程与基础设施领域加快应用，能源管理数字化水平持续提升；光伏、储能等技术成本下降，清洁能源稳步发展，为优化能源结构、提升能效和推动低碳转型带来新机遇。</p>	能源成本降低，清洁能源收入增加	中长期	<ul style="list-style-type: none"> 公司围绕绿色建筑与建筑节能设计咨询等主业方向，推进低碳技术集成应用与能效优化服务；稳步开展分布式光伏等清洁能源项目，在具备条件的场景实施自发自用模式，提升项目用能结构与能源利用效率。
适应力	<p>极端天气频发，海绵城市、防洪排涝、防灾减灾等气候适应性基础设施建设和维护工程需求不断增长。</p>	新产品和新服务收入增加，品牌声誉提升	长期	<ul style="list-style-type: none"> 公司承接国内外多项气候韧性基建项目、重大民生工程，输出海绵城市建设经验等气候适应性技术，海外项目积极推广气候韧性中国标准，助力全球气候治理。

深化行动，全链减碳

公司统筹研发、生产、施工、运维、办公关键环节，通过技术创新驱动、标准体系引领及数智化赋能，通过全要素、全链条的绿色实践，打造低碳建造新范式，助推建筑行业绿色可持续发展。

技术驱动低碳创新

公司坚持以技术创新驱动产业绿色转型，在实践中建立了“设计-施工-运维”一体化低碳建造技术体系：通过材料优选、空间布局与结构减量的三维联动，从源头降低建材投入与运营能耗；将施工临时措施与荷载纳入前置设计，规避临时材料带来的额外碳排放，为行业提供可复制的低碳技术解决方案。



一建集团承建芜湖建筑科技产业园二期，多栋单体建筑获近零能耗与超低能耗认证，单体平均综合节能率达 78.17%，可再生能源利用率达 103.11%，总结形成 20 项低碳管控技术，构建建筑全生命周期低碳建造的清单式解决方案，形成区域绿色低碳产业园示范。



芜湖建筑科技产业园二期近零能耗建筑设计

牵头制定低碳标准

公司深入落实《上海市绿色建筑条例》等标准要求，推行能耗和碳排放定额设计，通过构建覆盖“设计-施工-运维”的低碳标准体系，将企业技术积累转化为行业通用标准，引领建筑行业绿色转型。

2025 年，园林集团牵头编制的《零碳公园评价技术规范》团体标准正式发布并实施，填补了国内零碳公园建设与评价领域的空白，为城市绿色空间从规划到运营提供了全生命周期的标准化指引。

市政总院参与住建部国家标准《城乡建设领域碳计量核算标准》中市政工程部分的编写，规范了 9 大类、30 项工程类别全生命周期的碳排放计量核算方法，为行业碳核算提供了权威依据。

降低建材生产碳足迹

公司持续深化碳管理体系，大力推行废弃物资源化利用，通过回收利用混凝土生产余料与施工渣土，将其转化为可再生建材。在实现固废减量的同时，显著降低了特定建材产品的碳足迹，从生产端有效推动低碳转型。



公司自主打造柔性 PC 构件智能生产线，采用集成化无线控制技术，可满足不同规格预制构件的智能化生产。该生产线在提升功效的同时，可显著降低碳排放达 2,440 万吨/年，折合植树造林约 1,620 亩。



柔性 PC 构件智能生产线

打造绿色低碳工地

公司制定并落实《绿色施工管理办法》，通过技术革新、清洁能源利用、数智管控及全过程碳管理，持续推广绿色工地，持续推进低碳施工。



一建集团通过 EATNS 碳管理体系贯标，并在 2025 年成为施工行业首家获得“碳排放、碳资产、碳达峰、碳中和”四位一体全过程碳管理体系认证的企业，达到碳管理最高标准。



一建集团 EATNS 碳管理体系认证

运维与办公节能降耗

公司积极推进既有建筑节能改造，对主要能耗设备进行升级，结合智慧运维平台的大数据分析，实现建筑设备的智能运行与持续节能。



一建集团自研智慧运维平台，建立碳排放数据分析体系。为业主提供“投资托管、原建原管、集成统管、指标交付”等多元化服务，实现减碳方案的灵活落地。其中，百联西郊购物中心高效机房荣获中国工博会“绿色节能与综合能源项目优秀案例”。



一建智慧运维平台

绿色办公

上海建工深入践行绿色办公理念，将低碳环保要求融入日常行政管理。通过智能化管控、精细化运营与低碳行为倡导，共同营造绿色、高效、可持续的办公环境。

<h3>节约用电</h3> <ul style="list-style-type: none"> 推广使用节能型照明与用电设备。 实施空调温度、照明亮度及电梯运行模式的智能化调控。 严格执行办公区域“人离电断”，将节能责任落实到人。 	<h3>减碳提效</h3> <ul style="list-style-type: none"> 深化数字化办公转型，提倡视频会议以减少跨区域办公出行，通过在线协作与电子文档流转，全面降低差旅能效消耗与纸质依赖。 严格管控文件打印，推行双面打印并控制印制数量，从源头减少耗材浪费。 	<h3>节约食物</h3> <ul style="list-style-type: none"> 员工食堂开展“光盘行动”，倡导按需取餐。 规范厨余垃圾的前端分类收集，并委托专业机构进行合规清运处置。
<h3>科学节水</h3> <ul style="list-style-type: none"> 用水区域设置可视化节水标识，积极普及节水器具。 动态监测用水数据，定期巡检维保，及时发现并修复跑冒滴漏异常。 	<h3>废弃物管理</h3> <ul style="list-style-type: none"> 对废墨盒、硒鼓等有害垃圾进行集中专业化回收处置。 优先采购再生纸品及可循环耗材，限制一次性用品使用。 	<h3>低碳出行</h3> <ul style="list-style-type: none"> 倡导职工采用公共交通、共享单车等低碳通勤方式。 在自有办公场地配置新能源充电桩基础设施，支持绿色交通工具使用。



建工大厦（福山路）办公区自 2017 年起实施系统性绿色改造与智慧运维，2025 年获 LEED 金级认证及上海市既有建筑绿色低碳更新改造“金奖”，打造可持续运营的城市更新样本。



建工大厦（福山路）绿色低碳改造



组织开展碳管理体系专项培训，覆盖各层级核心管理人员及业务骨干超百人次，为公司深化碳管理体系建设提供人才与能力支撑。



开展碳管理体系专项培训

碳市场

公司积极融入上海市碳市场建设，关注碳市场深化改革与碳普惠创新机制，连续多年实现碳配额 100% 履约清缴；定期开展能源审计，通过聚焦能效提升、深挖降碳潜力、推广清洁生产技术等核心能力建设，以务实行动提升气候韧性，引领行业绿色低碳转型，迈向高质量可持续发展。

碳盘查

报告期，上海建工持续推进公司及下属企业能碳盘查工作，盘查覆盖率 **100%**。

温室气体排放情况

	计量单位	2024 年	2025 年
范围一 直接温室气体排放	万吨二氧化碳当量	3.97	2.69
范围二 能源间接温室气体排放	万吨二氧化碳当量	26.40	22.32
范围三（部分） 其他间接温室气体排放	万吨二氧化碳当量	3,262.80	2,568.83

注：1. 二氧化碳排放量依据世界能源研究所（WRI）GHG Protocol《温室气体核算体系》换算统计。
2. 涵盖外购原材料与物资以及职工商务差旅等产生的其他间接碳排放。

绩效数据

光伏业务年度减排

在营分布式光伏电站	总发电量
20 家	31,124.1 MWh
节约标煤	减排
8,786.95 吨	13,072.12 吨
	二氧化碳当量

2025 年 建材板块通过绿证交易完成绿电采购 **80,000** MWh。

夯实环境合规，强化风险防范

上海建工视环境合规为企业稳健发展的基石。公司严格遵循国家及地方法律法规，持续完善环境管理制度与治理架构，将环境风险管理贯穿投资决策、施工建设和运营管理，并通过完善应急预案体系与能力建设，不断提升风险防控和应急处置水平。依托系统化管理，公司推动环境合规在各层级、各环节有效落实，以扎实的治理成效坚定履行生态环境保护责任。

环境合规，夯实基础

上海建工严格遵守《中华人民共和国环境保护法》《上海市环境保护条例》等国家及地方环境保护法律法规，系统推进环境合规管理体系建设。公司结合自身业务特点，制定发布《环境保护管理规范》《环境保护管理指引》等一系列管理制度，从制度层面夯实环境合规管理基础。制度覆盖证照合规、污染控制、资源节约、生态保护等方面，明确各级管理职责，配套设置相应的管理要求与绩效考核指标，推动环境合规责任在各级部门逐级落实。

公司全面通过 GB/T 24001、ISO 14001 环境管理体系认证。依托环境管理体系，公司对各业务环节开展系统化、全流程的环境风险识别、监测与控制，不断提升环境管理的规范化、标准化和精细化水平。公司定期更新认证体系，确保各项业务始终符合最新的环境法规与行业标准要求，推动环境管理体系持续改进。

上海建工构建了系统化的环境治理架构，确立“法定代表人-环境合规负责人-职能部门”三级管理体系，确保环境合规管理在生产经营和施工建设全过程中有效落实，将环境保护责任纳入子、分公司年度业绩考核体系，明确环境保护目标、管理要求、考核奖惩等，持续强化各级管理人员和一线人员的环境合规意识与执行力。

环境合规管理职责分工



动力设备部门	负责机具设备在选型、使用和管理等环节的环保合规管控，确保设备运行符合环境保护要求。
安全管理部门	负责履行安全监督职能，常态化开展隐患排查与风险防控，推进文明施工管理。
其他部门	负责能力建设，通过开展环保宣传教育与专项培训，提升全员环保意识与履职能力。

强化监督，防控风险

上海建工将环境风险管理贯穿投资决策、施工建设、运营管理的全过程，系统性识别、评估和监测公司运营活动产生的环境影响风险因素，持续提升环境风险防范和应对能力。公司重点关注大气、水体、土壤、噪声、光污染、固废危废等常规污染风险，同时重视对山、水、林、田、湖、草、沙等生态敏感区的保护，严守生态保护红线。

公司明确各子、分公司在施工、生产阶段环境管理方面主要应对的风险，要求建立配套的风险管理制度和流程，定期开展环境风险隐患排查，妥善应对环境风险事件，及时消除环境安全隐患；在项目层面，严格执行环境影响评价制度及属地管理要求，动态开展环境因素识别与评价，针对性落实各项防范措施，及时化解现场环境风险。

日常管理

2025 年，公司对建材生产、建筑施工等重点运营场所实施重点管理，严格控制施工噪声、扬尘、粉尘等污染排放，显著降低对周边环境的影响。报告期内，未发生重大环境污染事件。公司持续加强内部巡查和监管措施，落实分层分级管理机制，针对巡查过程出现的风险隐患，坚持问题导向，明确整改责任和时限，务实推进整改落实措施，持续提升环境风险管理有效性。

环保投入

2025 年，上海建工环境保护相关投入合计 1.97 亿元，围绕环保意识提升、过程管理强化和创新环保措施应用等方面，系统推进环境保护相关工作，为生态环境保护和合规运营提供有力支撑。

应急响应，培训赋能

上海建工根据《中华人民共和国突发事件应对法》《国家突发环境事件应急预案》等法规，要求各子、分公司建立并完善突发环境事件应急预案体系，系统规范应急响应流程、职责分工和处置措施，提升环境风险应对的制度化与规范化水平。公司定期开展多场景环境应急演练，切实提升全员环境应急处置能力。特别引入灾害短临预警“叫应”机制，确保预警信息直达责任人，实现提前研判、快速响应、有效处置。报告期内，公司未发生一般及以上突发环境事件。

公司坚持将绿色发展理念融入日常运营，围绕生态环境治理、节能低碳、清洁生产、绿色施工等领域，持续开展环保专项培训，并从管理创新、能力建设、外部沟通等多维度协同推进，夯实环境管理基础能力，提升职工环保意识与履职能力。2025 年，公司持续开展环境管理体系贯标培训，合计参与培训人次超 1,500 人次。

绩效数据

报告期内	施工项目	建材工业相关 厂房站点	公司废气、废水和噪声排放 总体均达到当地环保标准
	环评批复完成率	环评合规率	第三方监测结果达标率
	100%	超 90%	90%
	排污许可完成率	排污许可完成率	环境保护问题整改率
发生重大环境污染事件 0 起	100%	超 95%	100% 并做销项处理

聚焦污染防治，践行绿色施工

上海建工坚持以污染防治为导向，深度融合环境管理体系，构建覆盖建材生产与施工全过程的污染防治体系。公司严格遵循国家、地方及行业适用的污染物控制规范与排放标准，确保各类污染物达标排放，并通过智慧工地与绿色施工实践，最大程度降低环境影响，同时强化信息公开与社会监督，持续提升工程建设的绿色化、精细化管理水平。

治污体系，透明公开

上海建工严格遵守《中华人民共和国大气污染防治法》《中华人民共和国水污染防治法》《中华人民共和国固体废物污染防治法》《建设项目环境保护管理条例》等国家及地方法律法规，持续践行治污减排。

公司依照《环境管理体系要求及使用指南》（GB/T 24001-2016）相关要求，制定并实施《环境保护管理规范》《绿色施工管理办法》《施工现场污染物管理规定》《混凝土搅拌站绿色环保生产管理评价实施细则》等内部制度，系统规范污染防治要求。公司建立覆盖建材生产至施工现场的全生命周期污染防治清单。通过源头控制与过程监管，最大程度降低废水、废气、粉尘、噪声、振动及固体废弃物排放，确保污染防治工作有序可控，有效消减对周边环境的影响。

环保信息披露

2025 年，公司纳入上海市环境监管的下属企业 100% 完成环保信息披露，均已按照规定在指定平台公开企业环保信息，确保信息公开透明。

社会公众监督

公司建立健全常态化社区沟通机制，主动接受社会公众监督，及时响应并妥善处理公众关切，推动环境问题早发现、早处置，不断提升治污减排工作的规范性与公信力。

多维治理，精细管控

固废管理

管理目标

确保一般固废及危废 100% 规范收集、合规处置，同时通过推进废弃物减量化、资源化和无害化管理，进一步减少固废填埋量。

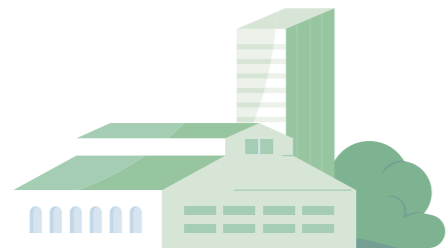
标准化措施

建材生产：

主营产品包括预拌混凝土和预制构件，生产过程会产生包括废弃混凝土在内的少量的一般固废，研发试验过程中会产生少量危废。所有固废产生单位均建立固废清单并动态更新，同时设置专门的储存场所对各类固废按照性质分类暂存。一般固废定期委托有资质的第三方进行收集、处置或回收利用；危险废物严格执行转移联单制度，统一委托有资质的第三方开展规范化、无害化处置，确保全过程可追溯。

施工项目：

施工项目产生的各类固体废物实行分类收集、集中堆放和封闭式管理。其中，废弃混凝土、危险固废（主要包括废机油、含油包装物等）分类收集后，定期委托有资质的第三方进行规范处置；金属类固废、符合回收利用标准的无机非金属类固废，全部交由有资质的第三方回收利用；其他不具备回收价值的固废，统一委托有资质的第三方进行合规处置。



扬尘与废气治理

治理管理目标

确保每个施工工地、建材生产站点、工厂的粉尘和废气排放 100% 达标，最大程度降低扬尘等污染物对周边环境的影响。

监测管理

所有站点、工厂每年进行至少一次废气委托监测，并由有资质的独立第三方出具检测报告；跨年施工项目每年至少开展一次废气委外监测，确保废气排放符合监管要求。

标准化措施

建材生产：

对预拌混凝土搅拌站点进行全包围封装；料场、码头设置喷淋装置，并配备在线扬尘监控系统，进行实时监控；在生产工艺易产生扬尘的环节，如拌机投料处、筒仓顶部等设置脉冲除尘器、布袋收尘器等装置，有效控制废气排放。

施工项目：

所有施工项目场地均配备充足的洒水、喷雾等降尘设备，易产生扬尘的施工作业采取遮挡、抑尘措施，裸露地面、集中堆放的土方采取覆盖防尘措施，并在工地四周配备在线扬尘监控系统进行实时监控。

废水排放与管理

管理目标

确保每个施工工地、建材生产站点、工厂的废水污染物排放 100% 稳定达标；因地制宜采取废水回收利用措施，持续降低废水排放总量。

监测管理

所有建材生产站点、工厂每年至少开展一次废水委外监测，并由有资质的独立第三方出具检测报告；跨年施工项目每年至少开展一次废水委外监测，确保废水排放达标。

标准化措施

建材生产：

预拌混凝土搅拌站点的废水处理采用三级沉淀、板框压滤、修筑集水箱等措施，处理后可 100% 回用于再生产，有效减少废水外排。

施工项目：

工地产生的施工废水全部收集后，经过多级污水沉淀池处理，达标后通过专设排口排入市政污水管网；生活污水全部收集，经化粪池、隔油池处理后排入市政污水管网。施工项目每周在废水排口进行一次 pH 自行检测。

噪声排放与管控

噪声目标

控制生产与施工过程中产生的噪声，确保施工工地、建材生产站点、工厂场界噪声水平 100% 符合法规标准要求，最大限度减少对周边环境和居民生活的影响。

监测管理

所有工地、站点、工厂每年进行至少一次场界噪声委托监测，由有资质的独立第三方出具检测报告，确保噪声排放稳定达标。

标准化措施

优先选用低噪声设备，在高噪声设备区域设置隔音装置；施工现场场界设置在线噪声监测仪；对施工时间进行合理安排，严格控制夜间及居民休息时段高噪声作业。



光污染管控

管理目标

最大限度减少施工和生产活动产生的光污染，避免对周边社区和公众生活造成不利影响；杜绝因光污染引发的职业健康问题。

标准化措施

施工现场的电焊作业采取遮挡防护措施，防止电焊弧光外泄；夜间施工对室外照明灯具加装灯罩和防护装置，合理设置照明点位，严格控制光照范围和照射方向，使光源集中于施工区域内；优先选用节能型灯具，避免过强照明；焊接、电割、气焊、气割等强光作业尽量在室内或工棚内进行，并通过加强弧光遮挡措施降低外界影响。

技术赋能，绿色标杆

公司坚持以智慧化、精细化、系统化为导向推进治污减排，依托智慧工地平台和扬尘噪声在线监测系统，实现环境数据实时采集、自动预警与联动控制；通过数字化手段构建“监测-预警-联动-整改”的闭环管理机制，融合节能降耗、清洁运输与资源循环等多元技术路径，打造可复制、可推广的绿色工地治理模式。

通过在线监测空气质量，实时掌握扬尘数据，当监测数值超过预警阈值时，系统自动联动雾炮、塔吊喷淋、围挡喷淋等设备，实现精准、高效降尘，有效控制施工扬尘污染。



信息化赋能，引入喷雾联动式降尘系统

严格管控施工作业时段，避开居民休息时间，保障社区安宁；在现场布设噪声监测设备，结合扬尘噪声在线监测系统实施动态监控；优化施工工艺，显著降低施工噪声影响。



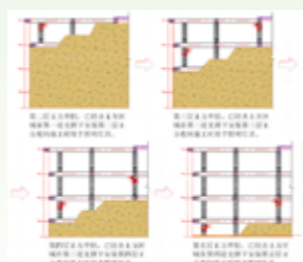
多措并举，按下施工“静音键”

严格落实“两不挖、两不进、两不出”文明施工管理要求，对土方车辆实行进场资质审核、作业过程环境管控及离场前冲洗全流程管理，有效防止施工运输对城市道路造成污染。



精细化管理，确保车辆出场“一尘不染”

施工现场采用角度可调的工具化灯架，选用辐射范围小、能效高的低压照明灯具，合理控制照明方向和亮度，避免光源直射周边居民楼，减少夜间施工光污染。



人性化设计，有效降低光污染

模块化垃圾通道系统，利用重力传输替代电梯清运施工垃圾，提升垂运效率 30%，有效隔绝扬尘与二次污染；构件可拆卸循环周转，可从源头减少次生垃圾产生。



高效清运，模块化垃圾通道系统

在南京西路核心商圈实施 LV 旗舰店“无感”更新改造，采用高密封围挡与喷雾降尘系统，隔绝 99% 噪声与扬尘，实现零停业、零投诉施工，在保障商业正常运营的同时，有效降低施工扰动，为中心城区绿色施工提供示范。



LV 旗舰店无感改造

构建循环体系，助力无废建设

循环经济是推动“无废城市”建设的重要路径。上海建工确立循环经济全生命周期管理方针，依托全产业链协同优势，系统推进源头减量、过程管控与末端再生。公司以数字化建造和工业化应用为抓手，持续深化节材减废实践，加快建筑垃圾、工程渣土资源化利用，推动再生建材规模化应用，逐步构建多层次、可复制的循环经济体系，探索建筑领域迈向“无废”发展的实践路径。

循环理念，无废愿景

公司以全生命周期管理为导向，确立废弃物“减量化、资源化、无害化”的核心方针，将循环经济理念贯穿于规划设计、施工建设与运营管理全过程。依托上海建工全产业链协同优势，公司强化源头减量、过程管控与末端再生的系统联动，推动形成多环节协同、内外联通的循环经济运作机制。

围绕循环经济体系建设，公司持续推进建筑废弃物资源化利用，重点关注再生混凝土、再生砖、再生骨料等绿色建材的生产与应用，同时引导供应商和合作伙伴采用资源节约型生产和施工模式，提升产业链整体循环经济水平，为“无废城市”建设提供坚实的“上海建工方案”。

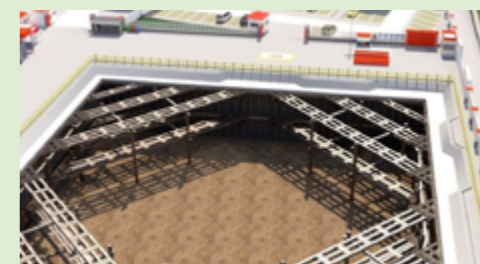
源头减量，高效周转

源头减废

公司以数字化建造为抓手，从源头重塑资源利用方式。通过推广装配式建造、BIM 全过程设计及智能化管理手段，实现构件标准化、材料精准配置和过程可控，从源头降低材料消耗与建筑垃圾产生，推动建筑建造方式向高效、低碳、集约化转型。



上海建工采用装配式预制构件（PC）工法组合钢管桩基坑围护技术，钢管桩可周转使用，较传统工法减少建筑垃圾固废 90%，从源头减少材料消耗和建筑垃圾产生，推动绿色低碳建造。



装配式预制构件技术应用



四建集团在广州国际航运大厦建设中应用全过程 BIM 制造，深化砌体排布，实现精准下料与统计，将砌块损耗率下降 60%，从源头降低材料浪费。



广州国际航运大厦 BIM 优化节材

绩效数据

绿色施工示范工程

4 项

绿色建造施工水平

6 项

上海市建设工程绿色施工 I 类工地

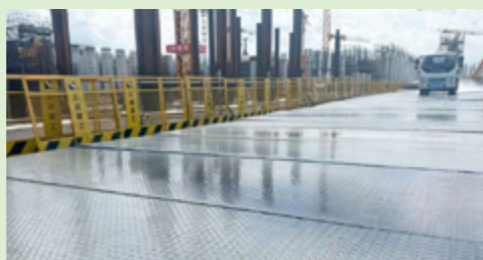
132 项

| 循环与周转

公司推广铝合金模板、智能爬架、周转式临建房等高周转、高耐久材料的应用，逐步替代一次性木材与塑料制品；公司通过技术创新与模式优化，对物料采购、仓储、使用进行全生命周期管理，在最大程度降低材料损耗的同时，提升物料周转率。



可周转装配式钢栈桥板，实现快速装拆与循环利用。同面积应用工期节约 40%、成本降低 26%，已在临时道路、施工场地等多个领域应用实践。



装配式钢栈桥板应用

深度转化，资源再生

| 资源化利用

上海建工重点聚焦建筑固废、工程渣土与矿山资源核心领域，通过技术创新与规模化应用，推动建筑垃圾和工程渣土向再生建材、回填材料等高附加值产品转化，不断提升废弃物资源化利用水平，持续探索建筑行业资源化再生利用实践路径。

| 建筑固废资源化利用



上海建工在老港生态环保基地实施无废基建建设，通过将建筑垃圾、焚烧灰渣等固废资源化处理，转化为再生建材与道路材料，打造 450 米无废道路示范段，探索绿色基建新模式。



老港基地使用再生建材打造绿色生态园区



现代建筑设计大厦北楼更新改造项目，开展“近零废施工”，通过实施“石材幕墙再利用与再生骨料回收”减少拆除垃圾约 95 吨，同时配置湿垃圾一体化处理设备，实现餐厨垃圾减量与就地资源化，降低既有建筑改造环境扰动。



现代建筑设计大厦近零废设计



公司牵头编制《再生骨料混凝土技术要求》地方标准，建立再生骨料混凝土成套技术体系，广泛应用于路基材料，构建了废弃混凝土资源化利用的绿色循环产业链。



再生骨料混凝土成套技术



公司推进机制砂规模化应用，建成处理能力 150 万吨/年的再生机制砂生产系统，固体资源回收率超 99%，年产优质机制砂超 80 万吨，有效减少天然河砂和泥沙尾矿量，降低资源消耗，助力循环经济发展。



绿色机制砂高效制备技术

| 工程渣土资源化利用



国家循环经济标准化试点示范项目“工程渣土资源化利用国家循环经济标准化试点”2025 年顺利通过专家评审验收，并发布《工程土方资源化产品：回填基料》《工程土方资源化产品：种植备用土》等多项企业标准，引领渣土资源化利用新范式。



行业示范与标准引领



环境科技持续推进工程土方资源化利用项目，采用集中化生产与精细化处理工艺，将工程土方转化为回填、栽植等资源化产品，年产量达 500 万吨，并通过数字化平台实现全过程可追溯监管，助力上海“无废城市”建设。



工程土方资源化利用

| 其他循环经济案例



湖州新开元碎石有限公司作为全国首批国家级绿色矿山、浙江省首批智能化绿色矿山，坚持资源综合利用与绿色循环发展，实现生产用水零排放、资源回收利用率 100%，构建智能化、低扰动的绿色矿山开采体系；创新砂石骨料尾矿基混肥技术，实现尾矿泥的资源化再生，消除固废隐患并改良土壤生态，助力农业增收，构建“以废养土”的绿色循环新模式。



国家级绿色矿山开采技术

集约能源利用，优化资源效率

上海建工坚持资源集约化管理理念，严格落实能耗与水耗“总量+强度”双控机制，依托数字化技术与清洁能源应用，打造绿色低碳方案。面对气候挑战，公司持续提升资源韧性，通过深化节能技改、推广水资源循环利用及培育节约文化，以精细化管理和技术创新，驱动打造高效、清洁的资源节约型企业。

能水管控，集约治理

上海建工确立“源头减量、过程控制、末端循环”的资源集约化管理方针，将资源节约贯穿于从规划设计、施工建设到运维管理的建筑全生命周期。公司严格遵守《中华人民共和国节约能源法》《中华人民共和国水法》《中华人民共和国水污染防治法》等国家及地方法律法规，落实相关产业政策和规划要求，并通过目标管理、过程监测与定期评估相结合，持续优化能源与水资源利用绩效，科学推进节能降耗与节水减排。公司实施能源与水资源消耗“总量”与“强度（万元产值消耗）”双重考核指标，将资源利用效率纳入绩效考核体系，推动精细化管理。

能效提升

公司持续推进能效提升行动，加快智能设备与数字化技术在生产、施工及运营环节的应用，降低全过程能源消耗。围绕高效机房建设运维、新能源电站智能管理平台等领域，打造“上海建工方案”。在新建及改扩建建筑中，积极推广可再生能源应用；在自有建筑中探索新能源改造试点，推动建筑能耗的数字化、精细化管理，逐步形成可复制、可推广的绿色节能运营模式。

清洁能源

积极响应国家“双碳”战略，加大光伏、绿电等清洁能源领域的开拓力度。通过技术创新，推动企业能源消费向绿色低碳转型，助力行业能源结构优化与生态环境改善。

节水管理

公司实施覆盖需求预测、过程监控与末端处理的全过程节水管理体系，加强施工现场水资源管控和水体保护。通过雨水收集、废水处理与再利用等技术手段，将再生水用于非饮用水场景；推广节水工艺和高效用水设备，提高重复用水比例和用水效率，切实降低水资源消耗。

资源风险与韧性

公司系统关注能源与水资源相关风险对项目运营的潜在影响。能源价格波动可能推高施工及运营成本，进而影响项目经济性与成本可控性；而在水资源短缺地区或极端气候条件下开展建设活动，可能面临阶段性用水保障压力，对项目连续性与进度管理提出更高要求。

针对上述风险，公司持续提升资源管理韧性，探索建立能源应急保障与调配机制，增强关键时期的能源供应稳定性。同时，通过推进清洁能源应用、提升能源使用效率和强化用水精细化管理，逐步提高在极端气候和资源约束情景下的自给与应对能力，为项目稳健运行和长期发展提供支撑。

优化用能，提效转型

2025 节能目标

建材生产

严格执行《上海市节约能源条例》等有关法律和规定，能耗总量未超过政府主管部门核定的 2025 年能耗双控目标值。

建筑施工

居住建筑工程项目：能耗强度 ≤ 0.0188 吨标煤 / 万元；
公共建筑工程项目：能耗强度 ≤ 0.0212 吨标煤 / 万元；
工业建筑工程：能耗强度 ≤ 0.0174 吨标煤 / 万元。

节能管理措施

建材生产

动态更新能源消耗清单，并对部分厂站定期开展能源审计；对搅拌机、皮带机等设备安装空闲自动断电装置，降低待机能耗；稳步推进老旧设备技术改造，实施蒸汽管道大修等项目；各厂站起重机械电机实施变频控制改造，将原来老旧电机更换为高效节能电机，加装变频器及控制设备，有效提升能源利用效率。

建筑施工

持续优化施工组织方案和工艺流程，减少施工机械和设备能耗，提高能源使用效率；优选节能型施工设备和自动化控制系统，并通过定期维护、检测和调试，保持设备处于最佳能效状态；合理安排施工设备的使用计划，减少无效作业和能源浪费；在施工机械选型中积极推广电动或混合动力施工车辆，推动施工环节低能耗运行。

绩效数据

综合能耗	单位	2023	2024	2025
万元产值综合能耗	吨标准煤 / 万元	0.0101	0.0088	0.0089

水资源消耗	单位	2023	2024	2025
万元产值综合水资源消耗	立方米 / 万元	1.75	1.50	1.56



一建集团研发“一建云能”智慧能源管理平台，形成集改造、控制、调试、运营于一体的能源管理综合性解决方案，已在办公、医疗等领域落地合同能源管理（EMC）项目 30 余个，年节能量超 9,000 万 kWh，有效提升建筑能源效率。



“一建云能”能源管理系统



四建集团打造“四维·集智”智慧运维系统，融合大模型与数字孪生，形成建筑运维智能体集群，应用于医院、博物馆，覆盖超 150 万平方米，实现节能 5%、运维效率提升 20%，推动建筑能源精细化管理与高效利用。



“四维·集智”智慧运维系统



上海建工贯彻践行施工节能环保理念，实现生活区域太阳能光伏照明全覆盖，实现照明用电自给，显著减少施工用电与碳排放，提升绿色能源利用水平，助力低碳施工实践。



施工生活区绿色能源利用



聚焦工程建设全生命周期节能减排，选用节能型灯具、声控节能装置和空气能热水器，设置手持电动工具集中充电柜，并建设雨水循环利用系统，推动节能措施在施工管理各环节落实。



全过程管控，打造文明施工样板

节约用水，循环利用

2025 节水目标

建材生产

2025 年所有预拌混凝土搅拌站点均已实现生产废水零排放的目标。

施工项目

居住建筑工程项目：施工用水指标 $\leq 3.8 \text{ m}^3/\text{万元}$ ；
公共建筑工程项目：施工用水指标 $\leq 4 \text{ m}^3/\text{万元}$ ；
工业建筑工程项目：施工用水指标 $\leq 3.8 \text{ m}^3/\text{万元}$ 。

综合能耗

建材生产

对清水称和回收水称进行防溢流改进，将溢流水引入专用管道循环利用，降低搅拌楼清水消耗。

施工项目

制定并落实施工节水和用水管理方案，监测记录施工水耗；制定实施水土流失和沉积控制方案；施工现场卫生器具除了淋浴器外统一采用一级节水器具，并配备用水量远传计量系统，对不同用水类别进行分类、分级统计与分析。加强施工和生活污水处理后回用管理，基坑降水经收集沉淀处理后循环利用，持续提高水资源重复利用水平。

节水宣贯与文化

上海建工将节水理念融入施工现场管理和员工日常行为，营造“人人节水”文化氛围。公司依托“世界水日”开展主题宣教与专项培训，在用水处设置醒目标识，强化全员节水自觉性；推广智能水表分级计量，利用数字化手段监控混凝土养护、路面洒水养护高耗水环节；落实管网渗漏巡检，杜绝粗放用水；建立雨水收集与污水循环系统，确保施工现场及生活区高效节水器具普及率达 100%，全面提升水资源利用效率。

节水实践



在基坑施工阶段建立降水与雨水回收利用体系，将井点降水和雨水经三级沉淀后回用于车辆冲洗、道路降尘、模板清洗及混凝土养护，有效减少新水消耗，提升施工现场水资源利用效率，推动绿色施工落地。



施工基坑水回用



建立栈桥雨水收集回用体系，扩大雨水收集范围，将非传统水用于混凝土养护、施工冲洗等环节，实现施工用水循环利用。通过优化雨水回收与计量管理，非传统水利用率提升至 12%。



雨水收集循环利用



打造绿色环保搅拌站一跃港搅拌站，以“无废”理念贯穿规划、建设与运营，通过砂石分离、浆水压滤与沉淀回用，实现生产废水零排放与 100% 循环利用，回收水使用量超 20%，有效降低新水消耗，荣获预拌混凝土行业低碳环保示范企业。



废水零排放搅拌站



推广混凝土薄膜覆盖养护技术，通过密闭保水实现无需洒水养护，有效减少施工用水消耗。该技术提升混凝土早期强度、缩短养护周期并加快模板周转，可在保障工程质量的同时实现节水降耗。



市政总院以 EPC 模式推进居家桥水厂改建，新建 10 万 m^3/d 智慧化水厂，在不停水条件下实现深度处理升级。通过智慧水务与数字孪生平台协同运行，水厂能耗下降约 10%、药耗减少 15%，有效提升供水安全与能源利用效率，打造中心城区低碳高效供水示范。



工程土方资源化利用

深耕生态修复，守护生物多样性

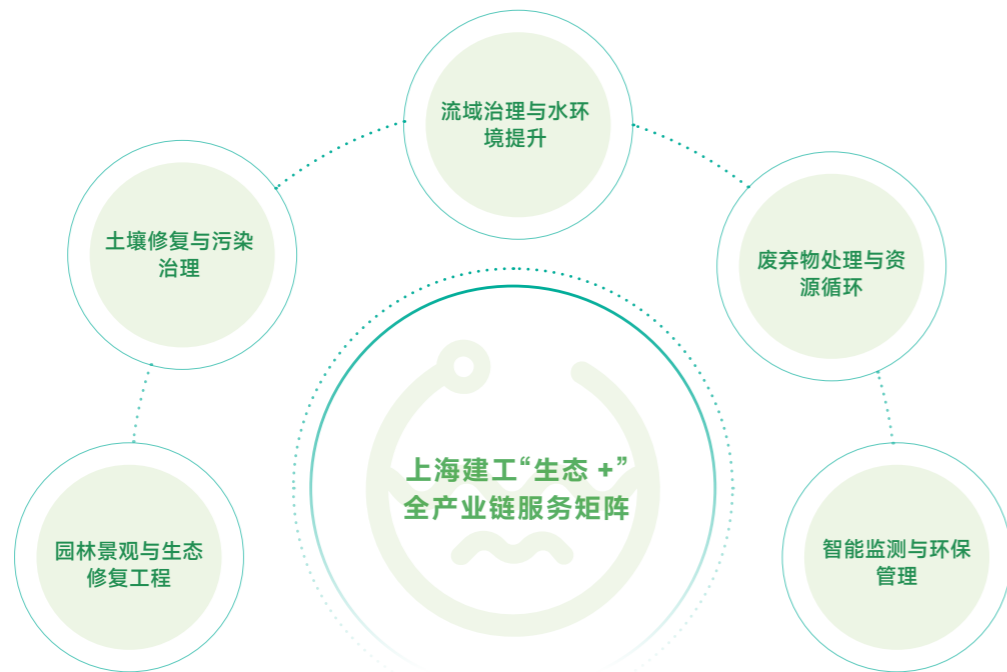
上海建工深度参与区域生态修复工程，积极响应国际生物多样性治理共识，围绕生物多样性净增益长期愿景，系统推进工程建设与自然保护协同发展。公司依托“生态+”全产业链服务优势，探索基于自然的解决方案，在流域治理、湿地修复、生态重塑及城市更新等领域持续创造绿色价值。公司坚持将生态保护融入施工全生命周期，严守生态红线，通过智慧监测与技术赋能，构建人与自然和谐共生的可持续生态体系。

生态守护，共生发展

上海建工积极响应联合国《生物多样性公约》《昆明—蒙特利尔全球生物多样性框架》等国际倡议，遵循《中国生物多样性保护战略与行动计划（2023—2030年）》战略部署，将生物多样性净增益确立为长期愿景，致力于在生产经营中通过科学管理与技术创新，实现生态价值的正向增长。

公司将生态保护理念贯穿产业布局和项目全生命周期管理，在“一带一路”等重点项目中统筹生态保护与建设发展，协同提升生态环境治理效能，构建人与自然和谐共生的工程生态体系。公司严格遵守生态保护红线制度，在自然保护区、风景名胜区等生态敏感区域坚守避让原则与“零破坏”底线，并积极引导分供商及合作伙伴共同践行生物多样性保护理念，开展生物多样性保护和修复实践。

上海建工“生态+”全产业链服务矩阵（图示）



依托自然，系统修复

上海建工积极探索基于自然的解决方案，将生态保护与工程建设深度融合，聚焦流域生态治理、湿地生态修复、雨林生态重塑、城市公园生态更新，系统提升生态系统稳定性与服务功能，在改善环境质量的同时增强区域韧性宜居价值，以工程智慧守护自然生态，实现人与自然和谐共生的可持续发展愿景。

流域生态治理



市政总院深入阜阳沙颍河生态水系综合治理，覆盖河道 92.9 公里，统筹防洪、水生态修复与生态农业协同路径，形成高标准系统性治理方案，为县域生态保护与绿色转型提供可复制的规划示范。



阜阳太和县沙颍河生态水系综合治理工程



环境科技围绕大治河生态廊道土壤盐碱化问题，创新采用脱硫石膏等工业固废开展土壤改良，实现废弃物资源化利用与土壤结构优化，有效提升造林条件，助力生态廊道森林生态系统建设。



上海大治河生态廊道修复



园林集团开展奉贤滨海海洋生态保护修复，研发盐沼滩涂互花米草除治技术，实现互花米草灭除率超 95%。通过植被修复与潮沟重构，显著改善岸线侵蚀与生物栖息条件，构建连续滨海生态廊道，提升海岸自然保育能力，营造复合生态空间。



奉贤滨海海洋生态保护修复

湿地生态修复



市政总院承接巢湖生态清淤及湿地修复一期工程，统筹“清淤-岸带-湿地-水体”全链条过程，清淤面积 10.45km²，修复湿地 1.82km²，为鸟类提供栖息地，重现“落霞与孤鹜齐飞”的湿地景观。



巢湖生态清淤及湿地修复一期工程



园林集团聚焦互花米草治理，开展上海崇明东滩湿地生态修复，应用首创“带水刈割法”，灭除 2 万亩互花米草，系统恢复鸟类栖息地，形成可复制的生态修复模式，助力崇明东滩生态保护区成功入选世界自然遗产，彰显生物多样性保护成效。



上海崇明东滩湿地生态修复项目

雨林生态重塑



市政总院承接五指山昌化江上游滨河雨林生态修复治理工程设计，统筹防洪安全、生态修复与人文景观需求，系统推进河道修复与排涝体系完善，实现水质改善与生态景观重塑双重成效，持续提升区域生态承载力与城市韧性。



五指山昌化江上游滨河雨林生态修复工程

城市公园生态焕新



园林集团完成始建于1999年的陈行公园改造升级，围绕“公园城市”理念，对生态水体、公共空间系统优化，打造15分钟可达的城市绿色公共空间，实现老公园生态重塑与功能焕新，显著提升社区环境品质与居民幸福感。



陈行公园生态改造升级

智慧监测，保护多样

上海建工坚持绿色施工与生态共融，构建施工期生物多样性保护体系。公司结合环评开展施工前生态调查，制定专项保护方案，落实全员技术交底；严控夜间声光污染，降低对野生动物干扰；实施古树名木挂牌建档与原位复壮，并引入专家调查及无人机、红外监测等技术手段，动态掌握生态变化，及时优化施工安排，最大程度降低对生物多样性的扰动。

施工期生态保护



二建集团在外滩源33号历史建筑更新施工中，坚持生态优先，对区域内27株古树名木实施挂牌建档与原位保护。通过施工避让与复壮措施，保障古树安全生长，实现历史建筑修缮、地下空间开发与生态保护协同推进，树立中心城区施工期古树保护示范，2025年获上海城市更新优秀实践案例“优秀奖”。



工程土方资源化利用



五建集团在奉贤世界外国语学校建设过程中，围绕12只上海市级重点保护动物—狗獾，积极配合相关部门开展保护工作，主动调整施工范围与时序，协同实施科学引迁方案，实现工程建设与生物多样性保护协同推进，树立城市建设中物种保护示范。



自然引迁狗獾种群

引领绿色建造，拓展绿色服务

上海建工系统推进绿色建造与绿色服务协同发展，聚焦全生命周期管理，深化绿色建造与数智技术融合，打造零碳建筑与城市更新标杆；积极拓展绿色服务新赛道，在土壤修复、环境咨询等领域持续发力。通过发行可持续债券等绿色金融工具赋能主业，推动工程建设、城市更新与可持续发展深度融合，共同书写和谐共生的可持续新篇章。

绿色转型，标准引领

上海建工以“双碳”目标和绿色转型为牵引，构建以标准引领、全生命周期绿色建造、绿色服务和产品、产融协同为核心的绿色发展战略。公司依托绿色智造体系，推动绿色建造、智慧建造深度融合，持续拓展绿色建筑、绿色服务与绿色产品布局，并通过绿色金融赋能重点项目实施，系统提升绿色建造能力与综合服务水平，促进工程建设与城市可持续发展协同共进。

智慧生态监测

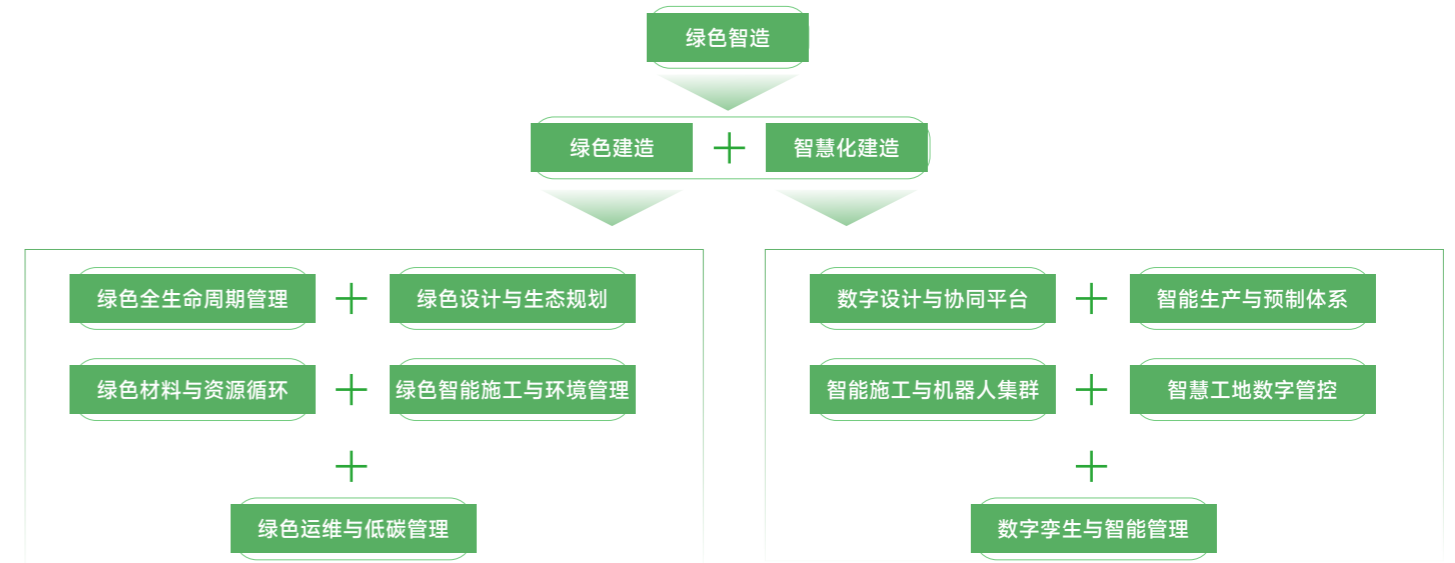
市政总院牵头修订《海绵城市建设技术标准》，系统完善目标指标与分级技术要求，细化设施设计指引，为上海全域推进海绵城市建设、强化雨水综合管理与生态修复提供权威绿色技术标准引领。



上海建工参与编制《公共建筑建筑体检与评价标准》，构建“体检-评估-改造-运维”全链条技术框架，为公共建筑更新改造提供科学依据，形成可复制、可推广的绿色低碳转型“上海经验”，助力超大城市存量空间提质增效。

绿色智造，数智赋能

绿色智造体系(图示)



绿色建筑



上海建工承建全国首批零碳建筑——碳12坊，集成光伏、节能幕墙等12项节能降碳技术，搭配能源综合管理平台，实现年均发电量120万kWh，年均减碳约2,210t，并入选国家发改委绿色低碳先进技术示范清单，树立长三角低碳产业园区标杆。



零碳示范“碳12坊”

园林集团承建浦东新区“四馆一园”公共空间优化提升工程，以生态修复与功能融合为核心，系统推进植被优化、水体治理与公共空间重构，90 天内高效建成“城市绿色客厅”，显著提升区域生态品质与公共服务水平。



浦东新区“四馆一园”生态融合示范

上海市首个城市更新类超低能耗建筑——上海现代建筑设计大厦北楼改造项目，聚焦“光柔直储”创新技术，实现年均 7 万 kWh 发电量，提升 30% 能源自给率，于 2025 年获年度上海市既有建筑绿色低碳更新改造“铂金奖”。



现代建筑设计大厦超低能耗运行

绩效数据 承建星级（绿色建筑二星 / 三星 / LEED/WELL 等）建筑合计 **3** 项

绿色服务，多元布局

上海建工将绿色服务与绿色产品作为培育新增长点的重要方向，围绕环境治理、生态修复与绿色建材应用，持续拓展综合解决方案能力。公司以绿色咨询、土壤与地下水修复及绿色宜居服务为重点，构建“环境调查—风险评估—修复治理”的一体化绿色业务体系，在提升工程环保绩效与合规水平的同时，释放城市更新与绿色转型中的市场机遇，助力行业高质量可持续发展。

绿色咨询服务

环境科技提供“建筑工地环保管家业务包”咨询方案，为建筑工地提供环境污染防治、资源化利用在内的一站式全流程环保服务，推动工地环境管理从源头管控到长效运维闭环运行，助力建筑行业绿色、低碳、可持续转型升级。




建筑工地环保管家业务包

环境科技围绕几内亚西芒杜铁矿项目，开展 ESG 风险管控咨询，精准识别生物多样性、社区健康安全、人权与移民安置等关键风险，提出针对性管控措施，为投资决策与审批提供支撑，助力海外矿业开发在保障生态保护与社会稳定的前提下稳妥推进。



西芒杜铁矿 ESG 风险控制咨询服务

环境科技依托 EHS 与国际劳工标准服务中东地区企业，通过现状评估、风险诊断与体系优化一体化项目，系统提升能源利用、污染防控与安全生产合规水平，助力当地企业增强绿色竞争力，推动区域可持续发展。




中东地区某 EHS 审核咨询服务

南大土壤修复工厂，服务污染土壤修复治理，累计完成 10 余个污染土壤修复项目，修复量近 5 万 m³。其中浦东城中村”改造地块土壤修复项目实现“零泄漏、零污染”，成为上海首个完成跨区转运的修复项目，为上海土壤修复治理提供示范路径。



南大土壤修复工厂

世博文化展览区地块土壤污染修复项目在 4 个月内完成污染土壤清挖与修复，修复指标全面达标并通过专家评审，为后续开发提供安全、绿色的用地保障。



上海世博文化展览区某地块土壤污染修复工程

绿色宜居服务

公司坚持以人为本的绿色宜居理念，将健康、舒适与低碳要求融入空间设计与材料选择全过程。通过应用绿色认证建材、智能环境调控和人性化功能配置，持续提升建筑使用体验；搭建材料共享与设计协同平台，整合产业资源，推动绿色材料应用与宜居空间品质协同升级，助力构建高品质、可持续的人居环境。

装饰集团在上海、深圳布局线下选材中心，建立“悟空”线上物料平台，推动“线上+线下”选材联动，实现材料资源共享与高效配置，为设计师、供应商与客户提供一站式专业服务，促进绿色材料应用与宜居空间品质提升。




绿色材料“线上+线下”选材中心

产融协同，创新融资

公司坚持以融强产，做好绿色金融，积极开展绿色金融业务交流合作，共同推进具有建筑地产行业特点的可持续发展债券等绿色金融产品落地，为实施绿色建筑、超低能耗建筑、近零能耗建筑、健康宜居与韧性城市建筑等项目提供可持续低成本的资金支持，助力绿色建造、科技创新和数字化领域发展，推动金融资源向绿色低碳转型精准配置，促进产业升级与城市高质量可持续发展深度融合。

上海建工于 2025 年成功发行 3 年期海外美元可持续发展债券，并获得穆迪第二方意见（SPO）认证，授予 SQS2（优秀）的可持续发展质量分数，充分体现国际权威评级机构对公司可持续融资框架完整性、募集资金用途合规性及其对环境与社会目标实质性贡献能力的高度认可。

公司对标国际绿色、社会及可持续发展债券原则，资金定向支持绿色建筑、清洁能源、资源效率提升等重点领域，为绿色建造与绿色服务项目争取长期、稳定的低成本资金保障，有力推动可持续发展项目加速落地与规模化实施。



06

守正初心之本 笃行责任之道

筑牢安全防线，守护平安基石
深植品质文化，匠心成就卓越
数智转型底座，隐私安全基石
ESG 理念引领，全链条筑生态
以人为本筑基，共创未来领航
责行天下使命，利泽民生画卷



全球报告倡议组织 GRI 标准

- GRI 2 一般披露 2021
- GRI 3 实质性议题 2021
- GRI 203 间接经济影响 2016
- GRI 204 采购实践 2016
- GRI 308 供应商环境评估 2016
- GRI 401 雇佣 2016
- GRI 403 职业健康与安全 2018
- GRI 404 培训与教育 2016
- GRI 405 多元化与平等机会 2016
- GRI 406 反歧视 2016
- GRI 408 童工 2016

《上海市国有控股上市公司 ESG 指标体系 1.0》

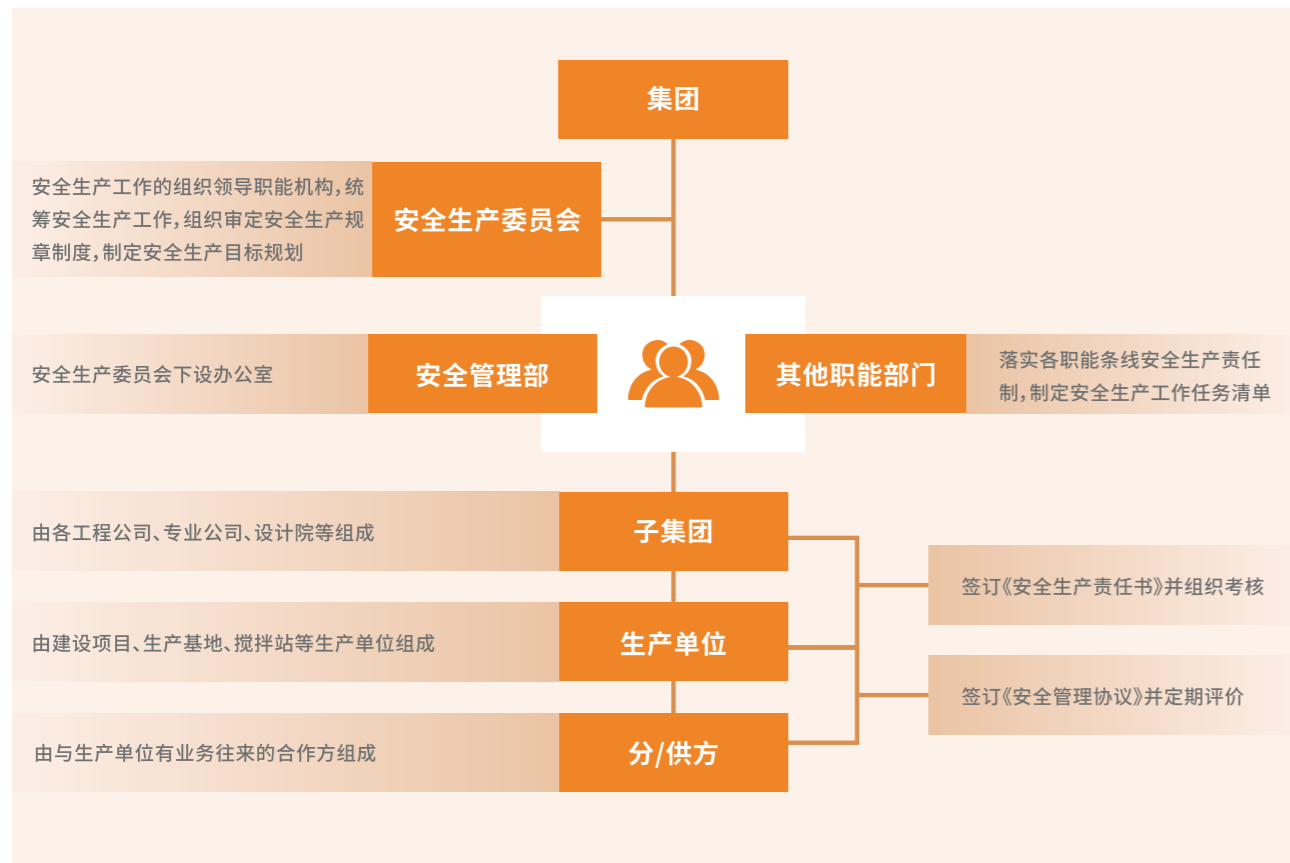
- S1 产品和服务
- S2 员工责任
- S3 供应链责任
- S4 社区责任
- S5 企业责任
- G3 数据治理

筑牢安全防线，守护平安基石

上海建工将安全生产视为企业发展的生命线。公司严守《中华人民共和国安全生产法》《中华人民共和国职业病防治法》及《建设工程安全生产管理条例》等法律法规，积极贯彻上海市城市运行工作视频会议精神。通过深度对标 ISO 45001 职业健康安全管理体系，我们持续健全安全治理架构，为企业稳健经营及城市平稳运行贡献力量。

体系筑基，全员守责

上海建工安全管理体系示意图



健全安全管理体系

上海建工持续强化“顶层决策、全员参与”的安全治理机制。依托安全生产委员会，形成了由董事会、高管、下属企业联动，基层代表监督的矩阵式组织。委员会切实履行议事协调职能，定期开展工作会议研判趋势、部署行动，确保安全生产要求传导落实，重点任务精准落地。

落实主体安全责任



逐级签署《安全责任书》《安全生产责任清单》，实现责任目标的精准穿透。全面推行工伤保险与安全生产责任险的“全覆盖”模式，为从业人员构建起坚实的权益屏障。

健全安全监管体系



严格贯彻国务院安委会“十五条硬措施”、上海“安全生产 78 条”等政策要求，构建“巡视检查、定期会议、提示预警、专项督察”监管体系，通过常态化监管手段压实全员安全责任制，筑牢安全底色。

重大事故隐患排查整治



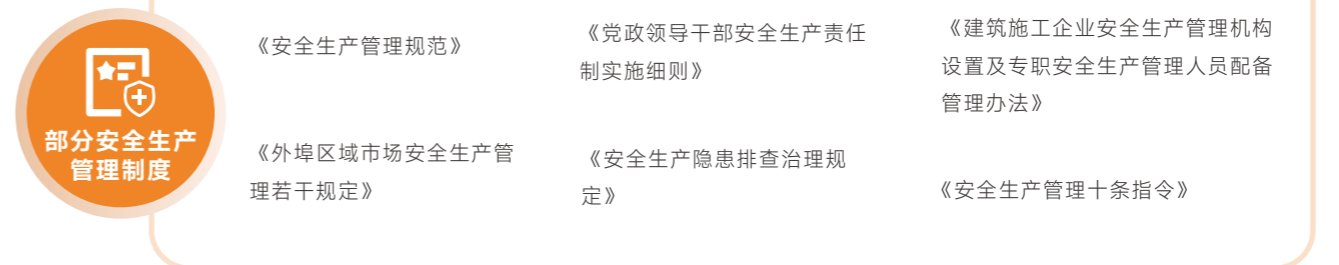
依托治本攻坚三年行动，深化安全监管“指挥棒”作用。针对项目全生命周期的重点环节与薄弱区域，开展穿透式专项督察，坚持行为、状态、制度协同治理。



上海建工召开部署集团安全运行工作会议，为平稳健康发展提供坚实保障，为城市安全运行贡献力量。

安全管理制度

公司持续完善安全管理制度体系，明确各级人员安全职责，强化监督检查与考核评价，推动安全生产责任制从“纸面”走向“地面”。



安全体系认证

上海建工全面通过中建协认证中心（JCC）环境管理体系 ISO 14001:2015、职业健康安全管理体系 ISO 45001:2018、质量管理体系 ISO 9001:2015 审核认证，范围涵盖公司所有施工、生产场地及办公场所。公司明确“集团-子公司-项目部”三级健康与安全管理架构，全方位、深层次地贯彻落实“安全第一、预防为主、综合治理”方针。

安全生产责任制

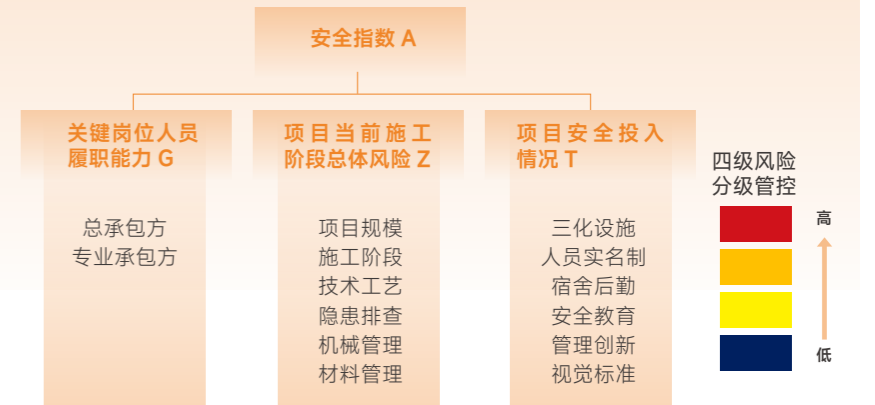
上海建工切实压实各级安全责任，依照《安全生产管理规范》等管理制度要求，明确集团及下属企业各管理层、职能部门、岗位的安全生产责任，形成《安全生产责任书》，建立健全从主要负责人到一线从业人员的全员安全生产责任制，将安全生产管理贯穿于生产经营全过程。公司建立安全生产专项基金，实施安全目标定期考核奖惩办法。

绩效数据

2025 年
安全生产责任书签订率
100%



一建集团推出在建项目“安全指数”，创新评价在建工程安全生产管理综合水平，提供最真实的项目风险状况实施数据，动态反映安全综合管控水平，助力实施动态隐患清零与精准分级管控。





2025 年，上海建工扎实推进常态化安全检查，聚焦重点时段、重点区域及重大工程，强化领导带班检查制度并加密督查频次。全年累计开展安全生产督察 123 次，有力筑牢安全生产防线。



公司全面贯彻落实安全生产主体责任，开展安全生产专项检查

精细管控，联防联控

安全生产管控

2025 年，公司分析研判安全风险，把握“重大工程建设、重点管控、重大隐患整治、遏制事故多发”四大管控方向，部署推进相关重点工作。



“5.2 安全日”暨安全生产委员会活动

2025 年 安全生产 工作重点

深入推进预防高处坠落、机械伤害专项整治活动。

落实危大工程全流程管理。

强化各项安全制度执行，建立完善分包安全管理制度。

持续做好安全生产治本攻坚三年行动“强基固本年”工作。

加强全员安全培训工作。

强化部署防暑降温、防汛防台、安全月等工作。

加大现场技防措施应用。

严格事故报告和处置措施。

绩效数据

组织安全生产委员会

4 次

开展安全消防专项检查

132 次

针对安全生产月主题活动、项目安全工时竞赛、消防安全、夏季高温、防汛防台召开专题会议

9 次

一线现场安全管理部分举措

砼拌站

生产作业场景中，涵盖搅拌楼吊装、码头吊运、搅拌机维修保养、料场上料以及厂区道路作业等，通过全过程实施监控探头，配合安全考核制度，保障作业安全。

构件厂

生产运营中，规范场内行车操作，确保通道畅通。吊运禁站人、听指挥、明确危险区，加强监控与考核，强化安全管控。

高处坠落预防

坚持“方案先行、验收后用”。作业前须编制方案、交底并体检持证。施工中正确佩戴安全帽及安全带，严格落实“四口五临边”硬质防护及隔离措施，严禁擅拆设施。

有限空间作业

坚持“先通风、再检测、后作业”原则，作业前审批方案、落实交底并明确职责。现场设置警示、隔离能源，并经检测合格、佩戴防护用品后方可进入。作业中持续通风监测且专人监护，遇异常立即撤离。

外来人员

规范临时进入施工现场相关外来人员的前置安全教育管理工作，增强临时进场人员的安全意识和自我保护能力，防范因不熟悉、不了解现场危险区域的事件发生。

分供方安全管理

上海建工制定《现场作业面劳务分包企业安全管控规定》，进一步加强企业劳务分包企业安全生产自治管理，提升劳务分包企业对现场作业面安全管控能力，提高劳务作业人员安全意识和自我防范能力，切实维护劳务作业人员的合法权益和根本利益，确保施工现场安全生产。公司通过定期举办主题培训，赋能分供方现场作业管控。

分供方安全培训重点

涵盖安全管理制度、技术知识及重大危险源辨识。



理论与辨识

聚焦危险性较大的特殊作业风险防控。



实务与管控

通过典型事故案例分析及模拟演练，提升救援与处置水平。



应急与复盘

绩效数据

分供方安全培训覆盖率 100%



公司落实消防安全责任制、筑牢施工现场防火防线，开展消防安全培训，采取“13 个模块理论 + 案例实训”模式，切实提升一线应急处置能力。



开展消防安全培训，筑牢安全合规意识



报告期内，公司上线“动火作业信息系统”，构建起内外一体、四级联动的动态监管平台，实时掌握作业闭环状态并实现底层数据一键穿透。系统的应用显著提升了动火作业管理的精准度与监管效率。



动火作业信息系统

绩效数据

上线以来

在 **475** 个项目成功应用
 累计入场注册焊工 **7,773** 人
 在线使用动火申请 **94,000** 张
 审批推送电子版动火证 **72,000** 张

数智领航，文化深植

安全文化培育

上海建工多措并举筑牢安全防线：以文化培育为引领，深植安全理念；以专题培训为抓手，完善全员安全能力；以“安全生产月”等主题活动为平台，提升职工安全意识。通过全方位、多维度的管理实践，营造全员参与、齐抓共管的良好安全生产氛围。

安全培训教育

通过“全员、全周期、标准化、网络化”的教育培训体系，构建起责任共担、意识内生、素养跨越与协同共治的安全文化网络，将“安全第一”的价值追求转化为每一位职工的自觉行动。

“5.2”安全日活动

持续开展“5.2 安全日”核心文化载体，以“安全第一”为底色，通过带队督导检查与全员警示教育，将对生命的敬畏转化为标准执行力，构筑合规安全氛围。

安全生产月

以每年6月“安全生产月”为抓手，开展多样化主题活动，弘扬安全文化。通过深化隐患排查、强化责任落实，提升全员安全素养与标准化水平。

安全生产管理十条指令

持续推进《安全生产管理十条指令》，通过“人、场、制、责”的深度融合，将“安全生产月”的口号转化为常态化管控机制，实现“被动合规”向“主动安全文化”转型升级。

新晋员工培训

将新晋职工作为安全文化“第一哨位”，深度落实“十条指令”。通过专职带教、同步上岗及晨会联检等常态机制，促使安全意识化为文化自觉。



在华东政法大学长宁校区改扩建工程项目召开 2025 年建筑业安全生产管理经验交流会，向全国超 700 名行业代表展示集团数字化平台与智能化设备的深度应用成果。



2025 年建筑业安全生产管理经验交流会现场观摩



张江之尚项目承办 2025 年上海市建筑工程安全月大会，聚焦“人人讲安全”，集中展示了网格化管理、智能装备避险及工业遗存改造中的数智安全实践，400 余名行业建设者共同见证上海建工精细化管理成果。



2025 年上海市建设工程安全生产月大会暨综合创优观摩活动

智领安全防线

上海建工深度融合前沿技术，通过科技赋能，打造标杆级安全工地与全感知智慧工地。

平台建设赋能

- 智慧建造平台**：以“一屏统管”为核心，集成 BIM 与多维监测数据，实现项目管理的精准掌控与隐患动态清零。
- 施工安全管理系统**：系统以危大工程管理、重大危险源监控、智慧安全巡检及安全交底为核心，通过集成 BIM、视频监控与自动化监测数据，实现施工统管与动态预警。

技术创新赋能

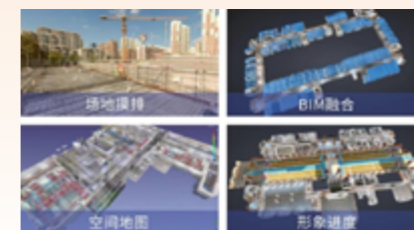
- 基坑智能降水管控系统**：通过高频度监控基坑水位变化与围护结构变形，实现降水井自动化运行与远程可视化。
- “孪生预演 + 物联智控 + 数字回溯”吊装智能辅助决策系统**：“G 安”智慧管控平台集成十余项监测功能，通过虚拟推演“先行试错”，为大型吊装提供全流程数字化方案。

前沿产品赋能

- “高空作业”机器人—智能塔机**：塔机智能操作系统实现激光雷达全域扫描、AI 路径自主规划及三联动高效协同。在不改变塔吊结构的前提下，赋予设备自动驾驶、智能避障与群塔协同等核心功能，提升施工效率。
- 钢结构焊接机器人**：研发直轨道、圆轨道及无轨道全位置爬行系列焊接机器人，实现复杂钢构件全角度精准焊接，使作业人员远离高温灼烫、有害烟尘及飞溅火花等职业危害，根本上提升现场本质安全水平，保障一线劳动者的职业健康。
- 智能安全帽**：装备集成 AI、定位及物联网技术，实现脱帽、撞击、近电及登高等多维度实时预警，支持一键 SOS 救援，通过“预警、指挥、管理、感知”四位一体功能，将个体安全防护融入智慧管理体系。



“智能监测铠甲”24 小时全方位实时监测基坑、周边环境，精准管控施工过程。



塔吊防越界监测系统，实时监测预警吊运轨迹，确保塔吊及吊物始终在围墙范围内安全作业。



深植品质文化，匠心成就卓越

精益求精，品质强基

质量管理目标

上海建工以“质量即品牌”理念强化全员意识，通过文化铸魂锻造专业人才队伍，依托科技赋能与智能建造攻克质量瓶颈，全方位驱动工程质量向数智化、精细化跃升。

2025 年质量管理目标

全链条严抓工程品质，全维度构筑质量防线。深耕“设计、施工、交付、维护”全流程标准，以精准合规筑牢产品生命线，以优质服务夯实品牌口碑。坚持质量体系与隐患治理双轮驱动，通过完善制度与强化执行，构建“防、排、整、评”管理闭环，全力实现重大安全质量事故“双零”目标。

质量管理体系

公司全面贯彻 GB/T 19001/ISO 9001 质量管理体系标准，实现从规划设计、施工建设到竣工运维的全生命周期覆盖。依托纵向到底的四级质量管理架构，通过标准化作业程序与多维质量审查机制，构建严密的质量管控链条。

质量管理架构

建立集团、子公司、工程公司和工程部四级质量管理机构，各公司总裁、工程公司总经理、项目部经理分别为各级质量管理第一责任人。

质量目标保证

健全完备的质量保障条件，细化量化质量目标，保障在建工程质量稳定可控。

工程质量监督

强化过程质量管理，严格遵循业主需求、合同约定、设计标准以及现行施工验收规范，开展全流程质量监督，全面保障工程质量与服务品质。

质量竣工验收

严格遵循施工标准执行全流程管控；严格规范质量验收程序，从严落实竣工验收要求，确保工程验收合格达标。

绩效数据

2025 年

竣工项目合格率
100%

获得 ISO 9001 质量管理体系第三方认证
100%

建筑产品回收事件
0 件

建筑产品质量合格率
100%

质量保障机制

上海建工恪守《中华人民共和国产品质量法》《建设工程质量管理条例》等法律法规，将合规要求深度融入企业治理。修订完善《工程质量管理体系指引》《工程质量创优目标管理规定》等基本管理制度，构筑“设计、施工、验收”全生命周期的质量管控体系。2025 年，集团未发生一般及以上质量责任事故，以实干笃行守护城市安全底座。



报告期，公司承建 480 米“浦西第一高”北外滩中心首创“筒柱一体化”智能装备，实现核心筒与外框同步建造，精准控制竖向变形；依托液压伺服与实时监测技术，将临近地铁的深基坑变形控制在千分之一内。



超高层建筑的质量极限 - 上海“浦西第一高”北外滩中心



园林集团匠心领衔长春新民大街改造，秉持“保护第一、活化更新”理念。通过“微改造、精提升”策略，确保历史肌理的原真性保护，实现施工工艺美术学与现代运行性能的深度融合，树立了历史文化街区高标准交付的质量标杆。



城市更新中的匠心质量 - 长春市新民大街历史文化街区保护提升

闭环响应，至诚服务

质量动态精进

上海建工持续构建高效的质量反馈与响应体系。修订完善《服务响应管理指引》《回访、维修管理办法》等基本管理制度，确保客户诉求得到精准捕捉与实时响应。子公司及事业部依据竣工交付工程情况，制定并落实《年度竣工工程回访计划》，强化全生命周期质量跟踪。针对回访发现的问题，建立“发现即整改”的闭环处理程序，将反馈转化为服务能级提升的动力，持续夯实企业品牌口碑。

公司高度重视客户对工程品质的评价，定期聘请第三方机构，广泛采集客户意见，以客户感知为导向、需求为中心，持续提升质量管理成效与服务能力。



上海建工 2025 年度客户满意度测评报告



绩效数据

2025 年 客户满意度 94.91% 投诉解决率 100%

培育质量文化

上海建工深植“品质至上”的文化基因，持续擦亮优质服务品牌金字招牌。集团以“质量月”“创优工程观摩”等为核心载体，通过多维度宣传与常态化评审，构建“人人重质量、处处显品质”的浓厚氛围，强化了全员质量自觉，将质量意识转化为履职行动，全方位筑牢建设工程的质量安全防线。

数智转型底座，隐私安全基石

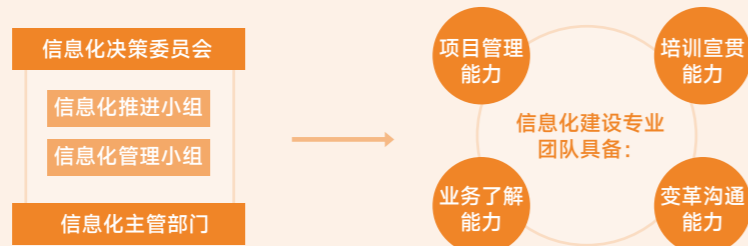
合规治理，隐私铸盾

上海建工将“数据安全与客户隐私保护”视为数字信任与服务能力的关键基石。公司严格依照《数据安全法》《个人信息保护法》等法律法规，建立健全信息安全工作机制，从顶层设计确保数据治理的合规性，多措并举加固数据屏障，全方位守护客户隐私与商业机密，提升服务安全性与可靠性。

信息化管理体系

上海建工持续夯实数智化管理基石，构建起“横向到边、纵向到底”的信息化治理架构，实现服务指令的实时触达与反馈数据的自动汇聚，确保服务响应机制从顶层决策到一线落实的标准化、常态化与高效化。

构建全维度信息化管理体系，驱动服务机制合规高效



多维筑牢隐私安全数据防线

完善全生命周期管理机制

健全数据安全与隐私保护制度，实现数据从采集、存储、传输至使用的全流程闭环管控。

构建协同联动的治理架构

设立信息化决策委员会，落实数据安全责任制，强化信息技术与法律合规部门的跨部门协同。

严筑高等级信息安全屏障

招投标、专业化商城及简行商旅平台均获“国家信息安全等级保护三级认证”，确保存储与交易环境稳健可靠。

前置化风险监测与评估

常态化开展安全评估与漏洞扫描，建立“识别—预警—处置”的动态防御体系，有效化解潜在威胁。

深化客户隐私与第三方管理

秉持透明告知原则，严控授权用途；对合作伙伴实施严格的资质审核与合规检查，筑牢外部数据流通底线。

提升应急响应与恢复韧性

完善应急预案并定期演练，规范事件报告与调查处理流程，确保极端情况下业务的连续性与安全性。

绩效数据

2025 年 重大信息安全事件 **0 项**

侵犯客户隐私权及遗失客户资料投诉 **0 项**

数据安全与客户隐私相关培训员工参与覆盖率 **100%**

数据安全能力认证

招投标、专业化商城及简行商旅平台均获得国家信息安全等级保护三级认证，已在信息保护、安全审计、通信保密等方面构建起坚实的数据安全屏障。



2025 年，电商公司深度参与编制《数据安全运营能力评估规范》《信息安全渗透测试技术要求》两项标准，彰显数智安全领域的专业引领价值。



高质量 可持续发展



ESG 理念引领，全链条筑生态

合规固本，全链管控

供应链管理

上海建工秉持“透明、公开、合规、公平”管理原则，完善“准入、评审、退出”全生命周期管理体系，严控合规红线，确保供应链契合道德诚信、环境保护及社会责任标准，打造负责任的供应链生态。

制度建设

构建并落实《劳务分包商考核及分级管理办法》《电商业务分包商和供应商管理办法》《工程分包管理指引》等基本管理制度，将安全生产、合规经营及社会责任嵌入供应链管理体系，完善从准入、评估到履约、退出的闭环机制，确保管理规范化与标准化。

风险管理

推进供应链风险分级管控，强化对关键材料与服务商的穿透式审核，筑牢供应链安全能力。建立常态化评估机制，将资质诚信、质量服务、安全生产、商业道德等 ESG 要素深度融入多维评价体系。依托“事前准入、事中监控、事后考评”的闭环机制，实现分供方全生命周期的精细化管理。

责任导向

深化 ESG 理念与供应链管理链条的系统融合，完善责任用工机制，严守劳动合规底线，全方位护航劳动者权益与职业发展，共筑公平和谐的产业生态。提升供应链透明度，强化信息披露，增进社会互信，发挥行业引领作用，驱动价值链向透明、负责任的高质量方向发展。

全生命周期协作

公司高度重视与分供方的管理与合作，持续完善供应链专项评价及管理要求，不断提升阳光采购与可持续采购水平。

准入环节

构建严密的分供方评估与筛选体系，要求分供方落实质量（ISO 9001）、环境（ISO 14001）管理体系及安全生产许可，优先遴选信誉优良、管理规范及获得绿色认证的标杆企业，从源头压降合作风险，筑牢供应底座。

宣贯培训

实施分供方支持与提升行动，通过技术交流与需求对接，助力分供方强化专业竞争力，坚持以大带小、以优促优，持续带动供应链中小企业向高质量发展迈进。

表现评估

严格遵循《电商业务分包商和供应商管理办法》，构建供应商评价体系，对库内分供方实施定期评估与分级分类管理。将商业道德、安全生产等 ESG 责任融入评价过程，强化上下游的合规动力与自律意识，筑牢安全供应底座，提升供应链可持续发展水平。

退出管理

针对评价缺陷实施闭环督导，并建立健全“惩戒+退出”机制，对触碰安全红线、商业贿赂或发生重大违约的分供方，执行永久禁入，保障供应链的安全与稳定。



绿色引领，责任深植

供应链 ESG 要求

绿色低碳理念深度融入“三全”服务战略。构建覆盖分供方认证、供应商筛选、审核及评价的全生命周期管理体系，明确要求合作伙伴优先采购低碳建材。引导鼓励分供方供应商在施工工法、原材料及设备更新等方面进行低碳技术创新，打造环境友好型供应链。

绿色低碳要求

构建公平透明的竞争环境，明确要求分供方秉持商业道德，严守反垄断底线，坚决抵制任何商业贿赂行为。完善供应链信用评价与反馈体系，强化对合作伙伴合规性的穿透式管理，协同上下游共建诚信生态，有效防范不正当竞争风险。

道德及合规要求



2025 年，上海建工启动供应链 ESG 管理试点评价，将建材类供应商纳入首批评估范围的评价要求，评选出“绿色三星级建材供应商”，引导供应商完善绿色合规、创新低碳技术，实现公司供应链 ESG 管理的体系化升级。



启动供应链 ESG 评价试点工作

绩效数据

在库合格分供方近
20,000家

分供方审核通过率近
30%

分供方廉洁协议签署率
100%

供应链 ESG 评价体系

上海建工将 ESG 理念贯穿于供应链评价体系，结合环境保护、社会责任、公司治理、经济韧性四大维度，持续加强评估分级管理，保障供应链的持续稳定与合规经营。

供应商 ESG 评价体系				
基础信息	环境保护	社会责任	公司治理	经济韧性
企业资质与规模	环境 / 能源管理体系	职业健康安全管理体系	商业道德	财务稳健性
供货产品类别	绿色认证	安全生产	应急响应	交付及时性
历史信用记录	环保合规与污染物控制	质量管理体系	供应链风险管理	售后服务
	碳盘查与碳核算	客户服务	信息披露	履约能力
		产品质量		

供应链健康管理

上海建工长期关注供应链（供应商/分包商员工）的安全健康管理，持续追踪供应链上下游人员健康及安全情况，提升服务、管理能级。

重点人员健康管理

以常态化健康服务为基础，加强对职业病危害接触人员、特种作业人员等重点人员健康管理，特定工种开设针对性体检科目，强化监护工作。

劳务实名制系统开发

“数字哨兵+劳务实名制3.0平台”覆盖在建工程，与属地住建委、业主方管理系统等监管平台实现对接，实时掌握工地安全生产情况、人员健康状况。动态调整在建项目人员“白名单”，加强在建工地供应链管理，降低风险隐患。

工伤预防与医疗服务

组织落实工伤预防培训，提升人员安全意识。工地医疗服务助力劳动保护行动，切实将医疗服务带到分供方身边。定期邀请专家开展健康问诊，并加强职业健康培训，全方位保障产业工人的健康与安全。

数智赋能，生态共赢

供应链平台

2025年，上海建工深耕“建筑+互联网”深度融合，迭代升级“营造商”产业互联网平台。通过数字化手段重塑供应链管理逻辑。

上海建工“营造商”生态



“营造阳光”
(招投标平台)

- 打造公平、公正、公开的“阳光”环境，推出全供应链数字化管理平台。
- 荣获电子招标投标系统交易平台监测认证最高等级——国家EBS“三星”认证。
- 2025年累计达成撮合交易总额约1,031亿元，入驻分供商总数突破8万家。



“营造商城”
(专业化商城平台)

- 平台集约化运作与数字化赋能，驱动采购模式转型升级，实现成本与效率的双向优化。
- 2025年累计销售额近2亿元，订单量超4万笔，以数字化集采高效连接优质中小供应商，在保障产业链韧性的同时，深度赋能属地伙伴共享数字贸易红利，构建互利共赢的普惠采购生态。



“营造简行”
(商旅平台)

- 数智商旅驱动差旅合规降本，并优化职工差旅预订与报销体验。
- 全年职工商旅出行人均碳排放下降6.5%，机票、酒店差旅成本累计节约超1,625万元。



“营造产业”
(产业服务平台)

- 推动产业数据资产化，通过“区块链+供应链”业务创新，打通产业金融交互链路。



“营造视界”
(数据分析平台)

- 发挥数据资源优势，赋能精准管理决策。深度挖掘“营造阳光、商城、简行、产业”四大平台数据潜力，实现数据价值深度萃取。



电商公司旗下建筑产业电商服务平台——“营造商”平台，构筑互联化、集成化、数字化、智能化的建筑产业生态圈。



“营造商”平台获得“上海品牌”认证



“营造商”出行链获评“2025年度上海国资系统优秀上链企业”。



中小企业发展

上海建工深度践行ESG责任，切实维护分供方权益，强化产业链韧性，赋能中小合作伙伴绿色、安全、合规发展。

发展理念

平等对待

严格贯彻《中小企业促进法》及《保障中小企业款项支付条例》要求，持续健全保障中小企业权益的长效机制。通过构建公平、透明、包容的供应链协作体系，打造竞争有序、互惠共赢的良性市场生态。

产融结合

依托“营造商”产业平台，构建“产业链、业务链、数据链”三链融合，实现“产、业、数”与“融”的闭环联动，为中小合作伙伴提供精准、稳定的金融赋能。



“营造产业服务平台”建立建筑领域区块链，成功服务千余家中小微企业。



上海建工荣膺2025“数通链谷”杯长三角区块链应用创新大赛产业成长组奖项



公司与上海市中小企业服务中心、上海长三角产业互联网促进中心等共同举办专精特新走进央企系列对接会，共同挖掘市场机遇，加快推动中小企业数字化转型进程，提升供应链效能与创新活力。



专精特新企业走进央企对接会第五期——走进上海建工集团产业服务平台（营造商城）活动

以人为本筑基，共创未来领航

民主共治，权益筑基

上海建工始终把职工作为推动企业高质量发展的核心动力与坚实根基，全方位构筑职工权益保障体系。

职工民主参与

公司深化职工民主管理与监督，以职代会为基础、民主管理专门委员会为纽带，聚焦发展需求与职工期盼。通过完善平等协商、民主评议及双向沟通机制，畅通职业发展路径，将保障职工权益深度融入长期战略，全面提升民主管理效能。

完善治理架构

推动职代会制度深度融入公司治理，提升民主管理规范化水平，从源头筑牢职工权益保障基石。

强化监督评议

落实民主监督职能，以领导人员任期目标及岗位责任为锚点，高质量开展职代会民主评议工作。

2025 年民主管理工作重点



深耕专项管理

驱动各专门委员会聚焦运营管理与权益保障等核心领域，开展深度调研与精准监督，提升管理实效。

闭环提案处理

提升职工建言献策能力，强化调研成果转化，完善提案“征集、专项处理、及时反馈”的全流程闭环管理。



会议聚焦战略发展、改革转型与培养，坚持以人为本理念，完善职工参与和沟通机制，凝聚共识、发展合力，夯实职工成长与企业长远发展的基础。



上海建工召开五届六次职工代表大会

健康护航，全维关爱

健康安全保障

上海建工聚焦职工身心健康，确立“安全制度完备、风险防控到位、培训教育有效”的健康安全保障目标。公司严格贯彻《中华人民共和国职业病防治法》，完善职业健康管理体系与监督机制，全方位保障职工权益。

绩效数据

2025 年	职工社会保险覆盖率	100%	工伤保险覆盖率	100%	安全生产责任险覆盖率	100%
--------	-----------	------	---------	------	------------	------



部分职业健康安全举措

监测与评估

持续深化现场健康危害评估体系，定期对作业场所开展监测，出具评价报告，编制并动态维护《职业健康安全重要岗位一览表》，实现职业健康管理从“被动应对”向“主动预警”的体系化升级。

依托“上海建工劳务实名制 3.0 系统”，通过数智化看板，实现一线作业人员信息的无缝对接与实时穿透，动态、精准管控职业健康风险。

一线健康管理

严格落实接触职业危害人员的“岗前、岗中、离岗”全周期体检，建立“一人一档”并据实告知本人。同时，定期组织义诊与健康咨询，覆盖一线职工及劳务群体，通过疾病“早发现、早干预、早治疗”，从源头化解健康风险。

绩效数据

2025 年	换成全年完成建设者体检	超 40 万人次	职工体检率	100%	职业健康体检率	100%
	职业病危害因素检测率	100%	有效防控率	100%	健康高危人员干预率	100%



赴一线开展夏季慰问及专项巡视，聚焦防暑降温、劳动保护与安全生产工作。



公司职工代表巡视检查防暑降温和劳动保护工作

绩效数据

2025 年

慰问“全国化”职工	11,821 人次
走访慰问困难职工	1,863 人次
参与“一日捐”献爱心活动职工	36,418 人

清凉装备，平安作业

适用于夏季高温时期，在施工现场进行室内外作业时穿着，是一种防暑特殊工装。



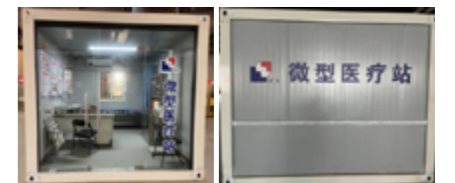
户外防暑空调服

多维举措维护一线职工健康权益



微型医疗站，筑牢救护线

于施工现场科学布局微型医疗站，配备 AED 等急救物资与专业人员，构建“预防+急救”保障体系。



微型医疗站

职工关怀

2025 年，公司持续深化“建、管、评、兴”体系建设，不断拓展服务阵地，以精准服务凝聚人心，打造立体、温暖的“职工之家”。



精准匹配的职工福利与保障机制

- 确保职工各项基本社会保险足额缴纳。
- 深入调研职工需求，制定贴合职工实际情况的个性化福利体系。
- 年假、法定节假日、正常休假等法定权益得以充分落实。
- 对长期奉献职工予以表彰激励。
- 丰富职工精神文化生活，开展各类活动，促进团队交流合作。
- 支持职工发展规划，专业的培训课程与清晰的职业晋升通道，助力职工成长。

上海建工建设者小镇

2025 年，东方港湾、浦东机场等建设者小镇持续为数万名上海建工一线建设者提供功能齐全的“一站式”生活服务。



为建设者提供一站式生活服务便利空间，设置生活、文化、娱乐、健身、商业等综合性功能，定期开展健康养生、文娱活动、法律援助、便民服务、科普讲座等服务。



上海建工人间休息室

“工间驿站”全方位覆盖建设者在休息饮水、手机充电、应急救援及精神放松等多维度的需求，让每一处驿站都成为有温度、有保障的一线“建设者之家”。



上海建工移动服务车

“安心·微伴”移动式服务车，打造集安全教育讲堂、公益服务上门、民意直通车等多功能于一体的移动服务站，加强职工关怀服务广度，延伸至更多偏远、微小项目，惠及更多一线建设者。



五星爱心妈咪小屋

“爱心妈咪小屋”，配置冰箱、消毒柜等全要素保障设施，持续提升女性职工的职场归属感。

平等雇佣

上海建工恪守《中华人民共和国劳动法》《中华人民共和国劳动合同法》等法律法规，构建合法、平等、多元的雇佣体系。公司坚决抵制雇佣童工、强制劳动及抵债劳动等一切侵害人权的行，致力于消除因性别、民族、年龄及身体状况等因素引发的就业歧视，尊重员工差异，确保劳动权益在公平透明的环境下得到切实保障。

	2023 年	2024 年	2025 年
在职员工数量 (人)	51,272	48,821	44,126
女性职工占比 (%)	21%	21%	21%

多年来，上海建工始终将“稳就业、保就业”视为服务国家大局、履行国企责任的关键抓手，在保障社会稳定与回馈社会中发挥就业“稳定器”与“压舱石”的核心带动作用。



上海建工 2025 届校园招聘
全年新招录应届毕业生 **359** 人

薪酬与激励

职工是上海建工发展征程中最为宝贵的财富，公司持续优化职工薪酬福利体系，完善多元化激励机制，将公平公正贯穿薪酬分配，激发职工的积极性和创造力。

合理公平的薪酬与激励机制



- 按照薪金总额管理要求，实行薪金总额预算管理。
- 严格执行职工薪金保障制度，建立职工最低薪金保障线。
- 完善中长期激励机制，实施中长期计划，凝聚骨干人才。
- 根据企业经济效益情况，结合薪金增长指导线，合理制定薪金目标。
- 修订子、分公司目标责任状考核制度，完善职工绩效考核制度。
- 严格执行农民工工资专用账户管理制度。

	2023 年	2024 年	2025 年
薪酬总额 (亿元)	165.12	158.00	137.00

2025 年，上海建工深化薪酬分配制度改革，构建价值导向与效益联动的激励体系。形成合理的企业内部薪酬分配秩序，薪酬总额与企业经济效益、劳动生产率相挂钩；优化内部分配格局，资源精准向关键岗位及一线人才倾斜，实现企业效能与职工收入同步提升，共创共享发展成果。

多元赋能，卓越成长

职业发展与培养

人才是上海建工推动高质量可持续发展的第一资源。公司充分保障职工发展权益，搭建职业发展平台，开展多层次培训，加快打造上海建工职工人才“蓄水池”“孵化器”和“加速器”，与企业战略相融合，深化人才团队建设。

凝聚奋斗力量，激发人才活力

2025 年，上海建工深度落实“三个一”人才计划，致力于将人才这一“关键变量”转化为驱动高质量发展的“最大增量”。通过构建多维度的职级晋升路径与人才培养体系，我们加快打造世界一流企业人才方阵，让员工个人价值在企业高质量发展的征程中竞相迸发。

(注：“三个一批”计划，指“挖掘一批人才、带动一个企业、开辟一条赛道”)

2025 年人才工作重点

战略引领，党管人才

核心举措：坚持“党管干部、党管人才”原则，将青年人才培养提升至“种子工程”与“未来工程”的战略高度。

重点项目：启动干部人才培养“三个一批”计划，深入实施“百千万”工程，持续打造卓越的人才生态与雇主品牌。

体系固本，通道畅通

核心举措：建立覆盖全职业周期的培养体系，健全以岗位为基础、任职资格为核心的职业发展通道机制。

人才激励：实施“三能机制”，让科技人才在重大攻关中“挑大梁、当主角”，实现员工成长与企业发展的同频共振。

赋能启航，根基筑牢

核心举措：针对新员工开展系统性入职培训，涵盖战略文化、核心业务、安全生产及廉洁从业。

目标导向：加速新晋员工从“校园人”向“建工人”的转变，增强团队凝聚力与融入感。

舞台共享，激发潜能

核心举措：依托“智造沙龙”、“科创未来论坛”等品牌活动，搭建青年人才交流与创新平台。

评价导向：坚持业绩导向与贡献导向，完善多元化荣誉体系，营造比学赶超氛围，将人才“关键变量”转化为公司高质量发展的“最大增量”。

绩效数据

2025 年

享受国务院政府特殊津贴待遇
31 人

东方英才计划拔尖项目
1 人

青年项目
2 人



上海建工“SCG-E”人才培养体系

基石计划强化工程（S级）

面向全体员工，开展普及性的数字化转型通识教育，在通识教育基础上，重点增加行业特色的数字化基础课程。

栋梁计划创新赋能工程（G级）

通过参与重大技术攻关、跨领域交流学习等方式，重点培养具备复杂项目管理和技术创新能力的复合型人才，打造专业技术领军团队。

支柱计划专业深化工程（C级）

针对项目经理、技术负责人、高技能工匠等核心骨干，开展深度专项培训，开发专项提升课程。

精英计划战略引领工程（E级）

选拔最具潜力的专业人才，通过参与行业前沿技术研究、与国际先进企业交流等途径，培养具有战略视野和资源整合能力的行业高级管理人才。



上海建工“卓越计划”青年人才工程以三年为培养周期，通过“四阶段递进”（选拔测评、专业引导、定向培养、管理实践）与“双导师带教”（专业导师+职业导师）模式，将数字化转型战略需求与一线实战锻炼深度融合，锻造具备“数智素养”与“卓越品格”的未来中坚领军人才。



释放“SCG-E”效能潜力，实现人才链与战略链的同频共振



搭建“上海建工 E 学”学习平台，提供涵盖战略、领导力及专业技能等六大系列的数字化课程，构建起覆盖全国、线上线下深度融合的优质资源共享体系。



强化人才专项培训，打造覆盖全国的数字化“E 学”赋能阵地

绩效数据

2025 年

上海建工“E 学”平台
注册人数
超 5 万人

业务培训参训
12.8 万人次

“E 学”平台员工覆盖率
88%

投入培训经费
超 5,300 万元



共建共赢：海外项目属地化人才培养与技术骨干孵化专项计划

扎拉矿业项目部通过推行“师徒制”属地化计划及百余场专项培训，累计解决当地就业 2,000 多人次，使厄方员工占比提升至 90% 以上，并从中培养出 6 名厄方主管，成功实现了核心设备运维与矿区生产管理的属地化及可持续发展。



厄立特里亚科卡金矿

青年人才团队

聚焦“数智”与“创新”，精准赋能青年人才、技术骨干等关键群体，激活团队创造潜力，全方位充实青年人才储备，筑牢企业发展根基。



常态化举办优秀年轻干部座谈会，构建起倾听青年声音、关注人才成长的双向沟通机制。



召开优秀年轻干部座谈会

2025 年

劳模工匠传习班、城市更新工匠学院培训各类技
术骨干近 900 人次。

下设青年突击队 523 支、

青年工程 237 个、

青年科技团体 139 个。



定期举办涵盖管理论文、科技论文、立功竞赛及青年岗位能手四大模块的系列活动，搭建起互学互鉴的平台，激发青年的创新创效热情。



召开青年立功竞赛系列评审会

责行天下使命，利泽民生画卷

振兴乡村，区域共融

上海建工秉持“责行天下”的使命担当，将高质量可持续发展理念深度融入“利泽民生”的时代画卷。公司始终以服务国家战略、回馈社会民生为初心，以匠心品质筑就人民城市，倾全情予乡村振兴与定点帮扶，与时代同频、与民生共振，铸就先锋向善的责任品牌。

助力区域振兴

上海建工将发展战略与乡村区域振兴深度耦合，精准对接东西部协作与对口支援任务，充分发挥全产业链的技术与资源势能。通过构建长效联结机制，实现资源禀赋与地方需求的精准对位，积极探索出一条具有行业特色的赋能路径。



科尔沁草原山水林田湖草沙一体化保护和修复工程涉及通辽市逾 5 万平方公里的核心生态区，构建起预防与修复并重、生态与民生兼顾的长效管护体系，筑牢我国北方防沙带安全屏障，实现生态环境修复与农牧业可持续发展的双赢。



科尔沁草原山水林田湖草沙一体化保护和修复工程



公司深耕吉林东丰县食用菌三产融合示范园区建设，致力于打造国内首个以玉米秸秆为核心原料、智能化程度最高的双孢菇产业标杆。通过“变废为宝”的“三物循环”模式（年利用秸秆 20 万吨），在创造 10 亿元年产值并带动 700 人就业的同时，构建起集智慧农业、绿色循环与全产业链于一体的农业工业化新范式。



东丰县乡村振兴食用菌三产融合示范园区建设



企地结对帮扶

公司深入开展企地结对帮扶，统筹推进扶弱助困、经济发展、文化润心、设施升级、生态保护五大重点工程，确保帮扶项目落地生根。充分发挥党组织的政治与组织优势，以“党建联建”为纽带，携手共绘村强、民富、景美的乡村振兴新画卷。



精准帮扶，助力乡村振兴加速

二建集团南昌分公司将社会责任融入企业血脉，深度参与英山村的产业与消费扶贫、金溪县美丽乡村基建升级，并开展“青壹暖冬”与困境儿童结对关爱行动，累计捐赠及助农金额达 36 万余元，精准惠及群众 4,000 余人，以实际行动筑就了乡村振兴的民生基石。



西藏定日县森嘎村灾后恢复重建

公司发挥行业领军优势，承建西藏定日县森嘎村灾后重建项目，核心建设 126 栋民房及配套基础设施。年内项目全面交付，126 户 648 名村民顺利入住。项目积极吸纳当地劳动力与机械资源，让村民在家园重建中增收获益，让项目既成为建设赋能的民生典范，更成为沪藏携手、共筑未来的生动见证。

公益担当，守护民生

闻令而动显本色

上海建工深知国有企业肩负的时代使命与社会责任，坚持在急难险重任务面前闻令而动、尽锐出战，始终冲锋在应急处置第一线，以实际行动诠释国企的硬核担当。

在闵行六磊塘东泵闸工程，项目部备足物资、加强设施加固并落实 24 小时值守，确保调度指令实时执行；在黄浦江中上游堤防工程，严格执行带班值守制度，对施工沿线及潮位进行高频次巡查；同时，水利应急抢险队聚焦“一江一河”重点区域，强化薄弱岸段防守与通道闸门排查，杜绝潮水倒灌。全员以“守土有责”的担当，做到物资就位、巡查到位、待命进位，全力以赴守护城市防汛安全。



迎战台风“竹节草”，筑牢防汛“堤坝”

公益精神展现担当

在推进项目高质量建设的同时，公司积极融入并深度服务市场，坚持在稳健发展中履行社会责任。通过保障与改善民生，我们致力于与社会各界共奋斗、创未来，以坚定信心、赤诚之心、人文暖心不断赢得民心。

公司启动 2025 年度冬季季节性血源保障无偿献血活动，累计 1,739 人参与。三十余年来，上海建工始终坚持每年开展冬日献血活动，成为守护申城生命线不可或缺的力量，彰显国企社会责任与使命担当。



2025 年度上海建工无偿献血活动

上海建工“匠新”青年志愿者服务队，以专业化服务为核心特色，深度依托“建筑全生命周期服务商”的产业链优势，将志愿精神与职业技能有机融合，精准赋能社会公益，以实际行动诠释“匠心筑城、青春报国”的使命担当。

绩效数据

“匠新”团队人员

合计 3,560 人

志愿时长超 3,620 小时



扎根一线，筑牢安全生产防线

青年志愿者通过开展爱心义诊和医疗咨询、安全生产宣贯等活动践行雷锋精神，将志愿服务送到重大工程一线，为城市建设者们送上温暖的同时保障一线安全生产的顺利进行。



专业赋能，科技与公益同行

青年志愿者发挥专业优势，通过开展家装专业知识咨询、桥梁及建筑知识科普讲座等活动，提供建筑咨询服务和建筑专业科普，在开展便民志愿服务的同时，积极展现上海建工在建筑行业的创新力量。



爱心守护，传递陪伴与温暖

青年志愿者通过开展慰问老人、关爱儿童等各类公益服务活动，以实际行动践初心，提升企业社会形象，将志愿力量落在实处。



绿色行动，共建文明家园

青年志愿者化身环境治理师，捡拾垃圾、摆放共享单车，并在社区内宣传环保知识，践行生态文明理念，为营造干净整洁、文明有序的社会环境贡献建工青年的力量。



公益聚力，传递大爱无疆
 青年志愿者通过捐赠善款、衣物、图书和举办“银发”普法摄影服务等志愿活动，传递爱心。

四海共建海外履责

在深耕海外市场、推动中国标准走向世界的时候，公司积极推进属地化运营，融入当地社区发展。公司持续以技术赋能，推动成果共享、能力共建，以开放包容、互利共赢的姿态，与全球伙伴共创繁荣共享的未来。



公司以全过程管理咨询模式服务乌干达首座五星级酒店地标，在输出中国标准与管理模式的同时，推行属地化用工，为当地提供就业岗位，并围绕施工管理、现场扫描开展系统化培训，有效提升当地工人的专业技术水平。



匠心筑就乌干达地标，技术驱动海外共赢

高质量 可持续发展

责任绩效表

经济绩效

指标	计量单位	2023	2024	2025
新签合同额	亿元	4,318.13	3,890.46	2,529.42
营业收入	亿元	3,046.28	3,002.17	2,059.97
利润总额	亿元	29.54	31.17	16.78
归属于公司股东净利润	亿元	15.58	21.68	12.37
年度分红	亿元	5.33	5.33	3.11
税费总额	亿元	90.28	84.79	68.82
利息总额	亿元	40.80	40.84	35.66
每股收益	元 / 股	0.12	0.18	0.08

社会绩效

指标	计量单位	2023	2024	2025
员工总人数	人	51,353	48,821	44,126
女性员工比率	%	21%	21%	21%
女性董事比率	%	13%	13%	13%
劳动合同签约率	%	100%	100%	100%
社会保险覆盖率	%	100%	100%	100%
带薪休假制度覆盖率	%	100%	100%	100%
工会建会率	%	100%	100%	100%
员工入会率	%	99%	99%	99%
薪酬总额	亿元	165.12	158.00	137.00
员工培训投入	万元	4,500	5,543	5,300
员工培训人次	人次	102,000	120,000	128,000
员工体检投入	万元	4,556	4,685	5,072
员工满意度	%	93.6%	93.2%	92.9%
员工流失率	%	6.46%	8.65%	7.32%
研发投入	亿元	108.15	111.11	78.41
对外捐赠	万元	144.02	218.54	27.28
安全生产投入	亿元	56.66	56.09	57.64
国家专利授权	项	1,182	1,029	1,030
慰问困难职工	人次	862	1,100	1,863

项目-社区沟通绩效

活动名称	参与人次
2025 年质量大讲堂	250
2025 年无渗漏专项防控	50
2025 年上海市交通建设行业“质量月”综合创优观摩活动 项目：上海市轨道交通 21 号线一期工程六陈路车辆段项目	1,347
2025 年上海市建设工程机电安装专项观摩 项目：合肥先进光源国家重大科技基础设施项目机电安装工程	线上 6.2 万
2025 年黄浦区建设工程“质量月”综合观摩活动 项目：上海市黄浦区淮海社区 069-1、071-1 街坊项目	220
2025 年浦东新区建设工程“质量月”工程质量提升观摩活动 项目：张家浜楔形绿地 C2b-01 地块住宅及办公项目	400
2025 年普陀区建设工程“质量月”综合观摩活动 项目：梅川社区 W060901 单元 A12Aa-02 地块建设项目	354
2024 年成都市工程建设质量协会交子公园 G08 地块项目质量观摩活动 项目：交子公园金融商务区河东片区总部产业园（三期）商业、办公及配套项目 G08 地块	150
2025 年度上海市建设工程机电安装专项观摩 项目：上海市轨道交通 18 号线二期车站装修及安装工程 1 标 - 长江西路站	线上 1,500 线上 6.4 万
2025 年上海市人民防空工程“质量月”结构阶段观摩 项目：国家医学中心—上海国际医学科创中心、斜土路公交停车场功能提升工程	200
2025 年浦东新区建设工程“质量月”第三分站区域综合创优观摩活动 项目：沪东区域医疗中心新建工程项目	200
2025 年“质量月”综合观摩 项目：嘉松公路越江新建工程	568
2025 年上海地铁车站拱顶技术观摩 项目：上海市轨道交通 21 号线一期工程土建 1 标（唐黄路站）	188
2025 年度上海市机电安装“双优”观摩活动 项目：上海市公共卫生临床中心应急医学中心机电安装工程	1,000

活动名称	参与人次
2025 年集团防汛工作专题会	80
2025 年集团“我为安全献一计” 金点子评选活动	500
项目安全员急救知识技能专题培训班	101
集团 2025 年防汛防台应急综合演练 暨“安全生产月”主题活动 项目：23 号线 14 标上海体育场站项目	线下 300 线上 20,000
2025 年上海市交通建设工程安全生产月综合观摩活动 项目：漕宝路快速路新建工程 3 标	230
2025 年上海市长宁区建设工程安全月观摩活动 项目：虹桥机场东片区 II-P-04 地块（T1 南地块）工程项目	1,000
2025 年上海市建设工程安全生产月大会暨综合创优观摩活动 项目：张江之尚项目	1,000
2025 年浦东新区建设工程安全生产月启动会暨防汛防台部署会 项目：金桥地铁上盖 J9A-02 地块酒店及商业项目	1,000
2025 年上海建工张园项目城市更新综合观摩会 项目：张园城市更新项目	1,000
2025 年上海市杨浦区建设工程安全月综合观摩活动 项目：复旦大学江湾校区融合创新二号楼项目	164
2025 年嘉定区建设工程安全生产月暨应急演练观摩活动 项目：嘉定区中心医院整体改扩建工程（一标段）	270
2025 年上海自贸区双优观摩会暨安全月活动 项目：森兰岛新建住宅及商业项目（除桩基工程）项目	90
2025 年上海市交通建设工程“安全生产月”地铁安全保护区施工观摩活动 项目：轨道交通 23 号线 2 标项目华宁路站	1,000
2025 年上海市水务重大工程文明施工观摩活动 项目：合流污水一期复线工程（总管部分）FXZ 1.7 标项目	1,000
2025 年闵行区水务建设工程安全质量综合观摩活动 项目：六磊塘东泵闸工程	800
2025 年肇庆市“消防安全、防汛应急处置综合演练”活动 项目：肇庆火车站综合体项目在站前广场	600

环境绩效

指标	计量单位	2024	2025
当年环保总投入	万元	18,076.72	19,666.55
直接排放 (范围 1) ^[1]	万吨二氧化碳当量	3.97	2.69
间接排放 (范围 2) ^[1]	万吨二氧化碳当量	26.40	22.32
间接排放 (范围 3) ^[1]	万吨二氧化碳当量	3,262.80	2,568.83

指标	计量单位	2023	2024	2025
万元产值能耗	吨标煤 / 万元	0.0101	0.0088	0.0089
万元产值水资源消耗	m ³ / 万元	1.75	1.50	1.56
新建项目环评通过率	%	100%	100%	100%
污染物达标排放率	%	100%	100%	100%
建筑垃圾处理量	万吨	125.08	125.08	363.29 ^[2]

注:

[1] 二氧化碳排放量依据世界能源研究所 (WRI) GHG Protocol《温室气体核算体系》换算统计。

[2] 公司依据上海市建筑垃圾管理新规, 升级环境核算体系, 优化统计口径, 更真实、全面地反映环境绩效水平。

纳入指数 (包括但不限于)

中证 A500	中证 500	上证 380
富时中国 A 股自由现金流 聚焦指数	MSCI 中国 A 股	SEED 碳中和
自由现金流	基建工程	国企“一带一路”
沪股通指数	380ESG 领先	万得全 A ESG 领先

资料来源: Wind

上海证券交易所《上海证券交易所上市公司自律监管指引第 14 号——可持续发展报告 (试行)》索引表

披露要求	章节索引
第十四条	识别风险, 增强韧性
第十五条	深化 ESG 引领, 赋能卓越治理
第十六条	识别风险, 增强韧性
第二十条	聚焦污染防治, 践行绿色施工
第二十一条	识别风险, 增强韧性
第二十二条	识别风险, 增强韧性
第二十三条	引领绿色建造, 拓展绿色服务
第二十四条	责任绩效表
第二十五条	深化行动, 全链减碳
第二十六条	责任绩效表
第二十七条	深化行动, 全链减碳
第二十八条	集约能源利用, 优化资源效率
第二十九条	深耕生态修复, 守护生物多样性
第三十条	践行绿色使命, 筑牢生态基底
第三十一条	责任绩效表
第三十二条	深耕生态修复, 守护生物多样性
第三十三条	夯实环境合规, 强化风险防范
第三十四条	集约能源利用, 优化资源效率
第三十五条	深化低碳转型, 筑牢气候韧性
第三十六条	责任绩效表
第三十七条	构建循环体系, 助力无废建设
第三十八条	践行责任为先, 聚力国家战略
第三十九条	责任天下使命, 利泽民生画卷
第四十条	责任天下使命, 利泽民生画卷
第四十一条	数智赋能营建, 创新驱动未来
第四十二条	数智赋能营建, 创新驱动未来
第四十三条	数智赋能营建, 创新驱动未来
第四十四条	ESG 理念引领, 全链条筑生态
第四十五条	ESG 理念引领, 全链条筑生态
第四十六条	以人为本筑基, 共创未来领航
第四十七条	深植品质文化, 匠心成就卓越
第四十八条	数智转型底座, 隐私安全基石
第四十九条	以人为本筑基, 共创未来领航
第五十条	责任绩效表
第五十一条	深化 ESG 引领, 赋能卓越治理
第五十二条	深化 ESG 引领, 赋能卓越治理
第五十三条	创造股东价值, 铸就社会贡献
第五十四条	ESG 理念引领, 全链条筑生态
第五十五条	夯实治理基础, 擘画长青蓝图
第五十六条	秉持商业道德, 共建廉洁生态

上海市国资委《上海市国有控股上市公司环境、社会和治理 (ESG) 指标体系 (1.0 版)》索引表

披露要求	章节索引
E1 环境管理	E1.1 环境合规, 夯实基础
	E1.2 环境合规, 夯实基础
	E1.3 深度转化, 资源再生
	E1.4 责任绩效表
	E1.5 数说 2025
E2 能源	E2.1 优化用能, 提效转型
	E2.2 优化用能, 提效转型
	E2.3 深化行动, 全链减碳
	E2.4 责任绩效表
E3 资源	E3.1 战略治理, 规划引领
	E3.2 节约用水, 循环利用
	E3.3 节约用水, 循环利用
	E3.4 节约用水, 循环利用
	E3.5 引领绿色建造, 拓展绿色服务
E4 污染物	E4.1 多维治理, 精细管控
	E4.2 多维治理, 精细管控
	E4.3 多维治理, 精细管控
	E4.4 多维治理, 精细管控
	E4.5 多维治理, 精细管控
	E4.6 多维治理, 精细管控
	E4.7 多维治理, 精细管控
	E4.8 多维治理, 精细管控
	E4.9 多维治理, 精细管控
	E4.10 责任绩效表
	E4.11 深度转化, 资源再生
	E4.12 多维治理, 精细管控
E5 气候变化	E5.1 识别风险, 增强韧性
	E5.2 深化行动, 全链减碳
	E5.3 深化行动, 全链减碳
	E5.4 责任绩效表
E6 生物多样性	E6.1 深耕生态修复, 守护生物多样
	E6.2 深耕生态修复, 守护生物多样
S1 产品和服务	S1.1 体系筑基, 全员守责 精益求精, 品质强基
	S1.2 精益求精, 品质强基
	S1.3 专题: 数智赋能营建, 创新驱动未来
	S1.4 专题: 数智赋能营建, 创新驱动未来
	S1.5 数智转型底座, 隐私安全基石
	S1.6 闭环响应, 至诚服务
	S1.7 价值赋能, 共享成长
	S1.8 闭环响应, 至诚服务
	S1.9 闭环响应, 至诚服务
S2 员工责任	S2.1 责任绩效表

(续表)

披露要求	章节索引
S2 员工责任	S2.2 责任绩效表
	S2.3 民主共治, 权益筑基
	S2.4 健康护航, 全维关爱
	S2.5 健康护航, 全维关爱
	S2.6 责任绩效表
	S2.7 健康护航, 全维关爱
	S2.8 健康护航, 全维关爱
	S2.9 精细管控, 联防联控
	S2.10 责任绩效表
	S2.11 精细管控, 联防联控
	S2.12 健康护航, 全维关爱
	S2.13 健康护航, 全维关爱
	S2.14 多元赋能, 卓越成长
	S2.15 多元赋能, 卓越成长
	S2.16 多元赋能, 卓越成长
	S3 供应链责任
S3.2 绿色引领, 责任深植	
S4 社区责任	S4.1 公益担当, 守护民生
	S4.2 责任绩效表
	S4.3 公益担当, 守护民生
S5 企业责任	S5.1 专题: 践行责任为先, 聚力国家战略
	S5.2 公益担当, 守护民生
	S5.3 合规治理, 隐私铸盾
	S5.4 专题: 践行责任为先, 聚力国家战略
	S5.5 责任绩效表
G1 公司治理	G1.1 党建把舵定向, 联建共融致远
	G1.2 健全治理架构, 提升决策效能
	G1.3 健全治理架构, 提升决策效能
	G1.4 完善治理运作, 保障合规风控
	G1.5 完善治理运作, 保障合规风控
	G1.6 完善治理运作, 保障合规风控
	G1.7 崇廉尚实, 严控合规
	G1.8 崇廉尚实, 严控合规
G2 ESG 治理	G2.1 深化 ESG 引领, 赋能卓越治理
	G2.2 ESG 治理架构
	G2.3 2026 总体发展主要目标
	G2.4 利益相关方管理
	G2.5 议题重要性评估
	G2.6 战略治理, 规划引领
	G2.7 利益相关方管理
	G2.8 健全治理架构, 提升决策效能
	G2.9 深化低碳转型, 筑牢气候韧性
G3 数据治理	G3.1 数智赋能, 生态共赢
	G3.2 合规治理, 隐私铸盾
	G3.3 合规治理, 隐私铸盾

读者意见反馈

尊敬的读者：

非常感谢您百忙之中阅读《上海建工 2025 年度可持续发展报告》。

为持续改进上海建工环境、社会及治理方面的工作，提高报告编写质量，欢迎您对本报告提出意见和建议并电邮至 ir@scg.com.cn。您的关注与支持是我们持续推进可持续发展管理与实践的重要动力。

期待您的评价及分享！

选择性问题（请在相应的位置打√）

您的工作单位属于上海建工的哪一类利益相关方？

- 政府及监管机构 客户 股东 投资者 职工
供应商 / 分包商 社区代表 学术机构 其他 其他（请说明）

您对《上海建工 2025 年可持续发展报告》的综合评价：

- 高 中 低

您所关注的议题在本报告中是否都有所体现？

- 是 部分 否

您认为本报告披露的信息质量？

- 高 中 低

您认为本报告的内容安排和版式设计是否便于阅读？

- 是 部分 否

姓名：

工作单位：

联系方式：



可持续发展目标

环境 · 社会 · 治理

上海建工集团股份有限公司

SHANGHAI CONSTRUCTION GROUP CO., LTD.

公司地址：上海市虹口区东大名路666号

公司邮编：200080

公司网址：www.scg.com.cn

投资者专线邮箱：ir@scg.com.cn



上海建工官方微信
SCG Wechat



格林曼环境
Greenment

上海格林曼环境技术有限公司为本报告提供方法论及技术支持。

为保护森林资源，降低碳排放，本报告仅以电子版形式发布，可登录公司官网（www.scg.com.cn）下载。公司关注您对本报告的意见与反馈，如您对于报告事项有任何建议，请通过邮件告知我们。